

PLA JOVE DE MONTORNÈS DEL VALLÈS (PJdMV)

Document marc per al desenvolupament del pla d'acció local de joventut

2010-2014

ÍNDEX

1.	PRESENTACIÓ: LA NECESSITAT D'ELABORAR UN PLA JUVENIL	4
1.1	La població diana i la vigència del Pla	4
1.2	Les debilitats i les fortaleses del municipi	5
1.3	La situació actual de crisi	6
1.4	El procés seguit: fases i recursos destinats	7
1.5	La participació, eix vertebrador de tot el procés	11
2.	DISSENY ESTRATÈGIC DEL PLA JOVE DE MONTORNÈS DEL VALLÈS	13
2.1	Les bases del PJdMV: El PNJC i el model de Polítiques Afirmatives	13
2.1.1	Pla Nacional de Joventut de Catalunya (PNJC)	13
2.1.2	Les administracions davant el PNJC. Les polítiques afirmatives model del Pla Director de Joventut de l'Oficina del Pla Jove de la Diputació de Barcelona	14
2.2	Els principals eixos i línies estratègiques d'actuació del PJdMV	16
2.3	La missió i els objectius a assolir	18
3.	EINES DEL PLA: ESTRUCTURA I RECURSOS	20
3.1	La nova estructura organitzativa i el sistema de relacions entre agents. Participació jove, Coordinació interdepartamental, Suport interinstitucional	20
3.1.1	L'estructura organitzativa	20
3.1.2	Els sistema de relació entre agents	23
3.2	Els recursos humans, d'infraestructura i econòmics del Pla	25
3.2.1	Recursos humans	25
3.2.2	Recursos d'infraestructura	27
3.2.3	Recursos econòmics	29
4.	ACCIONS DEL PLA: ELEMENTS DE DIAGNOSI I CATÀLEG D'ACTUACIONS	33
4.1	Els elements de la diagnosi	33
4.1.1	Cohesió social i convivència ciutadana	36
4.1.2	Cultura, comunicació i oci	37
4.1.3	Educació	38
4.1.4	Esports	39
4.1.5	Hàbitat	40
4.1.6	Ocupació	42
4.1.7	Participació	43
4.1.8	Salut	44

PLA JOVE DE MONTORNÈS DEL VALLÈS (PJdMV)
2010-2014

4.2	El catàleg d'actuacions (programes i continguts)	45
4.3	Temporització dels programes	82
4.4	Prioritat dels programes	84
4.5	El resum econòmic del pla per programes	86
5.	AVALUACIÓ DEL PLA I INDICADORS DE SEGUIMENT	88
6.	BIBLIOGRAFIA	90

1. Presentació: la necessitat d'elaborar un pla juvenil

1.1 La població diana i la vigència del Pla

El Pla Jove de Montornès del Vallès (PJdMV o Pla) és un projecte ambiciós que ha de dotar el municipi de les estratègies d'actuació necessàries per donar resposta satisfactòria a les demandes i necessitats dels joves del municipi **d'entre 15 i 29 anys** sense perjudici d'arribar a altres segments de la població com són els adolescents de 12 a 14 anys, a través dels programes de dinamització i atenció, i els joves adults fins als 35 anys, als quals se'ls donarà resposta a qüestions relacionades amb l'habitatge i l'ocupació principalment.

Tot i que la vigència del PJdMV serà efectiva un cop s'aprovi en sessió plenària cal comentar que, alguns dels programes i accions que ara es presenten, es venen desenvolupen des l'any 2006 sota el paradigma de pla local. Va ser llavors quan, per primer cop, es van elaborar les línies estratègiques de treball sorgides d'una diagnosi participativa elaborada durant el bienni 2004-2005, revisada i actualitzada el primer trimestre de 2009.

I és que el PJdMV no és una utopia, és un punt de sortida en la nova manera d'entendre i de practicar les polítiques de joventut d'un municipi com Montornès del Vallès, on gairebé 1 de cada 4 ciutadans són persones joves.

En tot cas és important refermar que **Montornès del Vallès disposarà per primer cop d'un pla d'acció juvenil**, entès com un model estratègic on desenvolupar una política integral de joventut basada en el treball transversal que afavoreixi la incorporació de tots aquells agents socials que lliurement s'hi vulguin afegir, des dels professionals dels diferents departaments municipals als professionals de les comunitats educatives, sanitàries etcetra . La suma de les altres institucions públiques (Consell Comarcal, Oficina del Pla Jove i Secretaria General de Joventut principalment) i la imprescindible vinculació dels propis joves (a través de les estructures creades arran d'aquest procés) en la construcció, implementació i seguiment d'aquest projecte condicionaran el desplegament del Pla.

Un Pla que també cal dir, resta saber com l'afectarà la futura **Llei de Polítiques de Joventut de Catalunya** presentada l'any 2008 al Parlament de Catalunya a fi de ser discutida i aprovada. Aquesta llei esdevindrà **l'eix normatiu** que donarà suport jurídic al Pla Nacional de Joventut de Catalunya i, per extensió, a tots els plans locals d'arreu del país, entre ells el Pla Jove de Montornès del Vallès.

També s'ha de comptar que serà un Pla que estarà molt al corrent dels nous plantejaments atès que en l'actualitat, s'està elaborant les noves bases que han de conduir cap a la consecució d'un nou Pla Nacional de la Joventut de Catalunya amb vigència fins al 2020.

Finalment cal pensar que la mateixa filosofia que ha conduït a proposar-la, anima a pensar que el Pla funciona des del mateix dia que es va plantejar atesa la decidida aposta en fer un Pla amb tots, de tots i per a tots.

1.2 Les debilitats i les forteses del municipi

Abans, però, d'iniciar cap aproximació al coneixement de la realitat juvenil i les polítiques de joventut existents al territori, convé retenir determinats factors que incideixen en diferents aspectes del municipi. Uns són d'ordre extern (el municipi) i uns altres d'ordre intern (l'administració municipal).

Debilitats i/o amenaces

- *La manca d'una xarxa associativa forta i cohesionada.* No existeix cap consell d'entitats, ni federació d'associacions ni cap espai de trobada ni diàleg compartit. Unicament els consells municipals existents supleixen en part aquest dèficit. Cal apuntar que, des de fa poc temps, un grup de representants d'associacions es van trobant per avançar cap a un model de taula d'entitats.
- *La complexa configuració urbanística del municipi.* Què fa que els dos principals nuclis urbans distin entre si gairebé 2 quilòmetres. Una barrera natural (el riu) i una altra d'urbana (polígon industrial) són dos dels elements singulars que cal superar per millorar la comunicació entre aquests dos barris.
- *La inexistència d'un Pla de comunicació interdepartamental.* Tot i que hi ha actuacions que poden millorar aquest dèficit, aquestes són insuficients per a la magnitud d'aquesta administració, per la qual cosa caldria ampliar-les i fer-les més integradores. Per exemple: El procés de Planificació estratègica, reunions interdepartamentals liderades per Gerència, reunions d'àrees, ordre de processos administratius a partir de la posada en marxa de l'OAC, etc.

Fortaleses i/o oportunitats

- *L'actual elaboració d'un Pla Estratègic Municipal.* Vist com element vertebrador de l'acció municipal, permetrà conèixer quina serà la projecció del municipi per als propers 20 anys. Per assegurar la correcta implementació de les accions necessàries i el correcte repartiment dels recursos, s'aposta per incorporació el Pla Jove als programes estratègics que sorgiran del Pla Estratègic de Montornès del Vallès tal i com es proposa per a aquest tipus d'actuacions .
- *L'existència de diferents espais de participació ciutadana,* inicialment vehiculats a través dels diferents consells municipals existents (d'educació, medi ambient i cooperació) que tot i ser de caràcter consultiu, són espais que possibiliten copsar el sentit dels ciutadans de Montornès. També s'utilitza el web municipal per determinades consultes ciutadanes i per primer cop s'ha posat en marxa un procés participatiu que ha servit per redactar els pressupostos municipals de l'any 2010.
- *L'existència de diferents plans municipals d'actuació sectorial,* fan més viable l'aplicació de determinades línies de treball a curt, mitjà i més llarg termini. Montornès compta actualment amb 4 plans d'actuació sectorial. Dos d'ells són plans mancomunats (d'habitatge i de tecnologies de la informació) i els altres dos pegen sota l'etiqueta de plans locals (l'agenda 21 i d'intervenció integral a Montornès Nord).

Plans mancomunats:

Pla Local d'Habitatge (PLH), ha possibilitat obrir un Punt d'informació sobre habitatge que permetrà conèixer les necessitats del mercat en un termini de temps de fins a 15 anys.

Pla Director de la Societat de la Informació i el Coneixement (PDSIC) que aplica diferents línies d'actuació en 4 àmbits d'intervenció.

PLA JOVE DE MONTORNÈS DEL VALLÈS (PJdMV) **2010-2014**

Plans locals:

Auditoria ambiental Agenda 21

Pla d'Intervenció Integral de Montornès Nord (PIMN) que possibilita un treball participatiu de la ciutadania i que opta als ajuts econòmics de la Llei 2/2004 del Govern de la Generalitat, popularment coneguda com Llei de Barris. 2009-2013

1.3 La situació actual de crisi

Fa pocs mesos es presentaven els resultats de l'Enquesta de Joventut 2007, encarregada per la Secretaria General de Joventut, un estudi que posa de manifest la situació més que preocupant que travessa el país en quant a la situació laboral i econòmica dels seus habitants i teixit productiu. El sector juvenil, de facto un dels més vulnerables socialment, pateix amb especial cruïsa els seus efectes. La taxa d'atur juvenil es dispara (especialment el masculí, que passa a afectar a 1 de cada 4 joves demandants de feina i 1 de cada 3 en edat laboral), la temporalitat dels contractes dels joves triplica al de la població adulta (gairebé la meitat dels contractes són temporals), s'endarrereix l'entrada dels joves al mercat laboral nodrit en molts sectors per estudiants en pràctiques. Segons dades de l'OTG el Vallès Oriental supera, per primer cop, el llindar dels 30.000 aturats i Montornès, com la majoria de municipis que superen els 10.000 habitants, continua creixent. Aquesta situació de crisi fa que l'obligada emancipació juvenil, eix fonamental en qualsevol política juvenil i condició imprescindible per assolir la plena ciutadania, s'estanqui el 2008 al voltant del 33% (en progressió de 2 punts percentuals anual des del 2003). Els darrers anys de plena joventut s'allarguen (actualment arriba al voltant dels 33 anys moment que troben una llar amb una certa estabilitat) i conseqüentment aquesta transició cap a la vida adulta (amb parella, formar família, itinerari de vida més a llarg termini ...) sembla no acabar-se mai.

Dels joves emancipats menors de 35 anys amb un pis en propietat (menys de la meitat), la gairebé totalitat estan pagant la hipoteca pel que el seu endeutament actual i el de propers anys serà important. Això fa que aquesta línia de transició cap a la vida adulta, puntualment, pot arribar a trencar-se donant pas a un retorn a estadis anteriors (per exemple tornar a casa dels pares). En aquesta situació, però, la persona deixa de considerar-se biològicament jove, tot i que les seves necessitats ho poden arribar a ser.

Malgrat aquests són els efectes col·laterals d'una crisi altament globalitzada que ningú s'atreveix a pronosticar quan s'acabarà ni tan sols cap a on encaminar els esforços per trobar vies de solució que ajudin a apaigavar les seves conseqüències, l'administració més propera al ciutadà, ara més que mai, ha de fer l'esforç necessari per ajudar el i la jove a desplegar el seu itinerari de vida. S'ha de fer amb mesures imaginatives i properes que van des de l'assessorament al recolzament i l'acompanyament, passant per la sensibilització del col·lectiu de professionals municipals i altres agents socials al territori envers les persones joves.

L'Ajuntament de Montornès ha començat a filar l'agulla, aprovant un increment significatiu de les partides pressupostàries dels darrers exercicis (2009 i 2010) dels departaments de Benestar Social i de Promoció Econòmica que han d'ajudar als col·lectius més necessitats com poden ser els joves de Montornès.

Tanmateix, per assegurar la correcta implementació del Pla Jove de Montornès del Vallès caldrà coordinar les accions, projectes i actuacions globals (tant de Joventut com de la resta d'àmbits d'actuació), mitjançant la incorporació d'aquest Pla als programes que sorgeixin del Pla Estratègic de Montornès del Vallès que s'està elaborant.

1.4 El procés seguit: fases i recursos destinats

Ja hem dit que qualsevol ajuntament, com administració més propera al ciutadà, ha d'apostar per una cultura de proximitat. En aquest sentit, essent els joves de qualsevol municipi el col·lectiu de persones amb necessitats específiques que cal atendre de manera singular, el Servei de Joventut de l'Ajuntament de Montornès (SJM) va presentar un document on es justificava la necessitat d'elaborar un Pla Director de Joventut inspirat principalment en el Pla Nacional de Joventut aprovat pel govern de Catalunya. Va ser a principis de 2004 que aquest consistori va decidir aportar part dels recursos necessaris per tirar endavant una primera aproximació al Pla.

Per elaborar el Pla s'ha hagut de superar diferents fases, que finalment ha abocat en el disseny d'unes línies estratègiques d'actuació sorgides de la diagnosi i adaptades a les necessitats dels joves del municipi. S'ha intentat mantenir viu l'esperit amb el qual va ser elaborat gràcies en part, a l'esforç d'alguns departaments municipals que s'han fet seves part de les accions proposades i a l'interès d'alguns joves que van participar del procés d'elaboració.

Destacar que per elaborar les línies estratègiques d'aquest *nou Pla* 2010-2014 s'han revisat i actualitzat totes i cadascuna de les línies de treball proposades inicialment així com determinats aspectes de l'anàlisi de la realitat juvenil que ha servit per actualitzar la diagnosi.

Fent un breu recorregut per l'elaboració del Pla veiem que cadascuna de les fases s'han abordat de manera rigorosa, oberta i participativa fent ús d'un mètode de treball multidisciplinar. En el següent organigrama s'observa les fases, els continguts de cadascuna de les fases, la temporització de tot el procés i els processos participatius que han acompanyat en tot moment la seva elaboració.

PLA JOVE DE MONTORNÈS DEL VALLÈS (PJdMV)
2010-2014

Febrer
2004

- **Encàrrec al departament de joventut per elaborar el pla**
(la necessitat d'elaborar un pla juvenil)
Proposta de treball per elaborar el pla basat en la participació com eix vertebrador de tot el procés

Juny
2004

- **Inici del procés participatiu**
Per elaborar l'estructura que acompanyarà en tot el procés
- **Inici de l'estudi i anàlisi del context intern**
Visualització de la política municipal dirigida als joves per elaborar la Guia
Anàlisi de tots els recursos municipals existents (humans, estructura organitzativa, equipaments, serveis, economia)
El sistema de relacions amb altres administracions públiques o institucions privades

Octubre
2004

- **Inici de l'estudi de la realitat juvenil**
Per conèixer com són, que fan i com s'ho fan els joves del nostre entorn

Abril
2005

- **Assemblea Jove (plenari)**
Espai participatiu per excel·lència. Tots els joves hi van ser convidats

Novembre
2005

- **Presentació de l'Estudi de la Realitat i de la Guia Jove**
Característiques generals i dades significatives per àmbits temàtics

Abril
2006

- **Definició i disseny de les línies estratègiques del Pla**
Principals línies d'actuació
La missió i els objectius a assolir
Els programes i continguts
La temporització
Els recursos humans, d'infraestructura i econòmics
L'organigrama de relacions
El sistema d'avaluació

Abril
2007

- **Revisió de les línies de treball de 2006**
A càrrec del grup coordinador i equip tècnic del Pla

PLA JOVE DE MONTORNÈS DEL VALLÈS (PJdMV)
2010-2014

Abril
2008

- **Nova actualització de les línies de treball**
S'estudia la possibilitat de fer canvis al departament de Joventut

Març
2009

- **Nova estructura del Servei de Joventut**
S'implementen les noves mesures aplicades a l'equip de joventut
- **Actualització de l'estudi de la realitat juvenil**
S'actualitzen algunes de les dades més significatives

Maig
2009

- **Definició de les línies estratègiques del Pla Jove 2009-2011**
Proposta de les noves línies de treball a càrrec dels grups de treball, grup coordinador i equip tècnic del Pla

Juliol
2009

- **Redefinició línies estratègiques del Pla Jove per adaptar-lo a una nova vigència 2010-2014**

Octubre
2009

- **Presentació Pla Jove Equip de Govern**

Gener
2010

- **Convocatòria grups de treball**
Presentació de les línies previstes i renovació dels grups de treball i grup coordinador

Maig
2010

- **Proposta d'aprovació al Ple de la Corporació**

P
R
O
C
È
S

P
A
R
T
I
C
I
P
A
T
I
U

PLA JOVE DE MONTORNÈS DEL VALLÈS (PJdMV)
2010-2014

L'anàlisi del context intern que ha servit per visualitzar la política de joventut que es realitza des del propi Ajuntament de Montornès. L'edició del catàleg d'actuacions o *Guia Jove*, presentat el novembre de 2005, i la seva revisió (novembre de 2009), és el resultat d'aquesta visualització on es recullen els serveis, programes i accions destinats principalment a la gent jove. Aquest anàlisi també inclou l'estructura organitzativa de l'ajuntament amb especial atenció al servei de joventut en quant als recursos humans, la gestió d'equipaments i els recursos financers existents. En aquest apartat també s'analitza el sistema de relacions que manté aquest ajuntament amb altres administracions públiques (àmbit interinstitucional) per acabar amb el coneixement que els joves perceben de l'administració municipal i quines són les eines existents que afavoreixin la participació activa del teixit associatiu juvenil així com també l'individual (ordenança de participació ciutadana i consells municipals principalment). En aquest apartat es comença a dibuixar els punts febles i forts en quant a política de joventut municipal que es complementen amb l'estudi de la realitat juvenil de l'apartat següent.

L'estudi de la realitat juvenil de Montornès del Vallès (anàlisi del context extern) dut a terme d'octubre de 2004 a octubre de 2005 i actualitzat al març de 2009, ens ha permet conèixer que fan els nostres joves, quina percepció tenen dels serveis a la seva disposició i que farien per millorar les seves condicions de vida. L'estudi ha estat rigorós utilitzant una metodologia mixta basada en la combinació de *dades quantitatives* (estadístiques per àmbits temàtics, demografia, educació, treball, salut, habitatge etc.) i *dades qualitatives* a través d'*entrevistes en profunditat* amb representants del món associatiu juvenil, responsables de diferents departaments municipals i comarcals i especialistes de diferents temàtiques juvenils. Una altra de les tècniques emprades han estat *els grups de discussió* (d'habitat i medi ambient i de participació i festes) per acabar amb la recerca feta dels estudis locals existents i programes sectorials d'abast municipal o mancomunat. L'abast territorial de l'estudi tot i ser local s'ha treballat comparant les dades amb les del Vallès Oriental i de Catalunya en el seu conjunt. Puntualment es compara amb la resta del territori espanyol i de la Unió Europea. Els anys de referència de l'estudi van des de 1991 al 2008 tot i que la majoria se situen a partir de 1995.

Diagnòstic de la situació dels joves. Un cop contrastades les fases anteriors dona com a resultat la diagnosi que respon als problemes i les necessitats dels joves de Montornès (sorgits de l'anàlisi del context extern) que no queden resolts amb les polítiques de joventut que es porten a terme en l'actualitat (anàlisi del context intern). Una primera aproximació va tenir lloc durant el mes de desembre de 2005 i bona part del mes de gener de 2006 amb la participació de tothom que hi va voler ser present (regidors electes de l'ajuntament amb responsabilitats de govern o no, personal tècnic i responsables de diferents departaments municipals, joves participants al procés mitjançant l'estructura creada arrel d'aquest procés, especialistes en matèria de joventut i altres professionals que han donat suport en tot moment al Pla). Aquesta fase decisiva va ser el pas previ per dissenyar les línies programàtiques del Pla Jove actualitzades durant aquest 2009 per a l'equip tècnic (Servei de Joventut) i els joves que s'han volgut afegir a través de l'estructura participativa del Pla.

Els recursos tècnics i econòmics destinats

Per fer front al procés d'elaboració del Pla i al desenvolupament de les diferents etapes, l'Ajuntament de Montornès ha destinat durant aquests temps un total de gairebé 30.000€, el 80% dels quals han servit per contractar serveis d'assessoria i de personal.

També s'ha comptat amb recursos externs al municipi gràcies als acords i convenis signats entre administracions.

PLA JOVE DE MONTORNÈS DEL VALLÈS (PJdMV) 2010-2014

- *Equip de foment de la participació de la Secretaria General de Joventut de la Generalitat de Catalunya.* Suport al programa de participació juvenil consistent en la redacció d'un projecte d'intervenció al municipi i la destinació d'una persona especialista en dinàmiques participatives. Des del mes d'octubre de 2004 al juny de 2005 s'han fet una dotzena d'accions amb aquest equip recollides en aquest document sota el títol *processos de participació*.
- *Aportació econòmica per part de l'Oficina del Pla Jove de la Diputació de Barcelona.* Suport econòmic durant els darrers anys destinats a activitats juvenils entre les quals trobem l'elaboració del Pla Jove.
- *Suport tècnic del Servei de Joventut del Consell Comarcal del Vallès Oriental.* Amb l'aportació de documentació on-line per complementar l'estudi de la realitat juvenil a nivell comarcal.

Puntualment també s'ha comptat amb aportacions d'entitats i cooperatives de serveis externes al municipi com és el cas de la Fundació La Roda (amb aportacions d'experiències de gestió de serveis específics) i la cooperativa Doble Via (amb aportacions sobre vivers de projectes juvenils)

1.5 La participació, eix vertebrador de tot el procés

Des d'un primer moment el pla s'ha elaborat amb una clara vocació participativa. El fet de compartir tot el procés amb aquells elements claus (joves, professionals municipals i especialistes en matèries temàtiques) l'ha fet molt més ric, plural i sobretot amb una grau de legitimitat difícilment qüestionable. El repte era evident i les dificultats també, però valia la pena provar-ho i el resultat assolit compensa en bona mesura, el llarg procés endegat.

Els joves, els principals protagonistes

Dels diferents elements que configuren aquest procés al que més esforços hem abocat ha estat, amb diferència, el de la *participació de la gent jove*. Gràcies a la inestimable col·laboració de l'equip de foment de la participació de la Secretaria General de Joventut que ha estat amb l'equip tècnic i amb els joves que voluntàriament s'han volgut sumar, hem pogut desenvolupar una important tasca de foment per a la participació dels i les joves montornesencs. Han estat mesos de treball, de multitud de trobades, d'activitats de difusió, de formació i de discussió per arribar a crear gairebé del no res, uns espais oberts de participació que donen pas al que denominem *estructura organitzativa de la participació juvenil*. Aquesta nova estructura, formada per joves, ha de servir per canalitzar les inquietuds, demandes i necessitats dels joves de Montornès. També ha de facilitar la interlocució entre la gent jove i la societat (administració local, entitats, joves, etc.) per incidir tant en el disseny com en el procés de presa de decisions de les polítiques públiques que els afecten. Un grup coordinador, tres grups de treball (un d'educació, un altra d'habitatge i medi ambient i un tercer de participació democràtica) i l'assemblea general de joventut són els espais que conviden els joves del municipi a debatre i reflexionar sobre tot allò que els afecta i els interessa per aportar possibles solucions. L'administració local garanteix les condicions d'accessibilitat de tot aquell interessat però són els joves els que proposen en tot moment el què, el com i el quan. Més endavant, quan es descrigui l'estructura organitzativa que servirà per gestionar del Pla dins l'apartat del seu disseny estratègic, presentarem l'organigrama de la participació juvenil descrit.

La importància del treball interdepartamental

El grau i el compromís per fer que tothom hi participi en l'elaboració d'aquest Pla afronta una qüestió especialment important com és el treball interdepartamental. El Pla Jove pretén ser un exemple d'això. Cal desplegar polítiques transversals i fer un plantejament clar i objectiu que faciliti les condicions per a que es dugui a terme.

El suport interinstitucional

Finalment les estratègies interinstitucionals és el darrer element que ha de garantir l'èxit del projecte i en aquest sentit totes les institucions, que des de l'equip tècnic i polític, hem mantingut contacte s'han mostrat oberts a una estreta col·laboració en l'elaboració d'aquest Pla. Tant la Secretaria General de Joventut (l'equip de foment principalment) del departament d'Acció Social i Ciutadania de

PLA JOVE DE MONTORNÈS DEL VALLÈS (PJdMV)
2010-2014

la Generalitat de Catalunya , com l'Oficina del Pla Jove de la Diputació de Barcelona i el Servei de Joventut del Consell Comarcal, aquest darrer amb l'elaboració consensuada i participativa del Pla Comarcal de Joventut, han desenvolupat estratègies que hem utilitzat per millorar els plantejaments en l'elaboració del PJdMV.

2. Disseny estratègic del Pla Jove de Montornès del Vallès

2.1 Les bases del PJdMV: El PNJC i el model de Polítiques Afirmatives

2.1.1 Pla Nacional de Joventut de Catalunya (PNJC)

Aprovat pel Consell Executiu del Govern de la Generalitat de Catalunya el 7 de novembre de 2000 i ratificat per unanimitat pel Parlament de Catalunya el 27 de novembre del mateix any, el Pla Nacional de Joventut de Catalunya (PNJC) és la culminació d'un període de reflexió sobre la situació de la joventut catalana, sobre quines han estat les polítiques de joventut els darrers anys, i especialment sobre quines han de ser avui i en el futur les grans línies d'actuació en matèria de joventut.

El propi debat suposa una nova sensibilitat, **el reconeixement de la joventut com un sector de la ciutadania amb entitat pròpia i diferenciada**, amb unes circumstàncies i unes necessitats específiques, i que per tant han de ser objecte d'unes **polítiques específiques**.

Cal, doncs, que aquestes polítiques de joventut siguin concebudes des dels criteris de **transversalitat i integralitat**, no només atenent determinades necessitats dels joves i oferint determinats serveis, sinó treballant des d'una perspectiva global que interrelacioni tots els àmbits de la vida de qualsevol jove que visqui a Catalunya.

Operativament, el concepte d'integralitat s'ha de traduir, necessàriament, en una **actuació transversal i coordinada** entre totes les administracions i els seus diferents nivells de gestió, des de la suma esforços i des de la definició d'una política de joventut comú arreu el territori.

El PNJC és el **marc de referència** pel que fa a la política de joventut catalana i una **eina** fonamental que ens ha de permetre **definir, impulsar i coordinar** les polítiques de joventut d'arreu del país mitjançant el desplegament de Plans Integrals de Joventut o Plans Directors que en funció del territori que abastin se'ls considerarà locals, comarcals o mancomunats.

Per dur a terme aquest ambiciós projecte s'ha de comptar amb la participació activa de tothom i molt especialment dels propis joves, de manera que les polítiques de joventut puguin ser **dels joves, per als joves i amb els joves**. Es busca la seva complicitat a totes les fases de concepció i execució del Pla des de l'anàlisi fins a l'avaluació passant pel disseny i la implementació dels programes i projectes que s'elaborin.

La vigència del PNJC està garantida gràcies a l'important desplegament d'indicadors i mesures de control que inclou el **sistema d'avaluació** que revisa de manera continua la seva implantació i implementació arreu del país. Gràcies a aquesta eina metodològica, l'any 2005 s'han actualitzat continguts del PNJC que permeten definir les dues grans línies d'actuació prioritàries en el desenvolupament de les polítiques de joventut arreu del territori català: **l'emancipació i la participació**.

En primer lloc **afavorir l'emancipació** de les persones joves sota el desplegament estratègic de polítiques actives que donin respostes als següents SIS eixos:

- 1. Educació:** dret recollit en la constitució espanyola i l'estatut català on s'ha de garantir a tothom l'accés a un sistema educatiu de qualitat.
- 2. Treball/Ocupació:** creant les condicions que facilitin l'accés a un lloc de treball de qualitat, establint mecanismes per lluitar contra la precarietat laboral i la sinistralitat.

PLA JOVE DE MONTORNÈS DEL VALLÈS (PJdMV)
2010-2014

3. **Habitatge:** un altre dels drets fonamentals recollits en la carta magna. Tothom hauria de tenir accés a un habitatge assequible i digne, especialment aquells col·lectius amb més dificultats. S'han de crear les condicions mínimes necessàries mitjançant la creació d'espais d'intermediació social.
4. **Salut:** s'ha de potenciar la formació en salut per evitar conductes de risc i per reduir els danys en el cas que ja es donin. S'han de desplegar estratègies que promoguin hàbits de vida saludables.
5. **Cultura:** s'han de millorar els usos i els accessos. Ha de ser propera i facilitadora del desenvolupament personal. S'ha de comptar amb les tecnologies de la informació i la comunicació (TIC) i s'ha d'apropar a la realitat multicultural existent.
6. **Mobilitat:** s'han de crear les condicions que facilitin la mobilitat doncs aquesta ha de ser un dret intrínsec de la persona. D'aquesta manera la cohesió social i territorial d'un espai quedarà garantida així com el respecte i l'especial protecció del medi més proper

I, en segon lloc, **fomentar la seva participació** mitjançant els TRES eixos següents:

1. **La interlocució en el disseny i la gestió de les polítiques** que s'implementin a cada territori. S'han de garantir, potenciar i reconèixer espais que facilitin la interlocució dels joves amb les administracions. S'han de vincular aquests espais a la presa de decisions de tot allò que els afecti.
2. **El suport a l'associacionisme juvenil:** amb la creació, consolidació i potenciació d'una xarxa associativa forta i cohesionada.
3. **El foment de la cultura de la participació** tant individual com col·lectiva establint els mecanismes que garanteixin una educació en la participació. Cal trobar espais que facilitin la seva pràctica.

Els principis d'emancipació i participació són les eines imprescindibles que facilitaren als joves construir el seu propi projecte de vida, que garantiren les condicions per prendre les seves pròpies decisions per assolir la plena ciutadania.

Tal i com hem apuntat en la presentació del Pla caldrà saber quan i com es desplegarà la proposta de **Llei de Polítiques de Joventut de Catalunya** que es va presentar l'any 2008 al Parlament de Catalunya a fi de ser discutida i aprovada. Aquesta llei esdevindrà **l'eix normatiu** que donarà suport jurídic al Pla Nacional de Joventut de Catalunya i, per extensió, a tots els plans locals d'arreu del país, entre ells el Pla Jove de Montornès del Vallès.

També conèixer **quines han de ser les noves línies estratègiques** que formaren el proper **Pla Nacional de la Joventut de Catalunya 2010-2020** actualment en fase de recollida de propostes.

2.1.2 Les administracions davant el PNJC. Les polítiques afirmatives model del Pla Director de Joventut de l'Oficina del Pla Jove de la Diputació de Barcelona.

La revisió del PNJC que dóna legitimitat i vigència a l'actual projecte, s'ha realitzat de manera consensuada per tots els integrats del Consell Rector format per el Consell Nacional de la Joventut de Catalunya, la Federació de Municipis de Catalunya i per l'Associació Catalana de Municipis sota la coordinació de la Secretaria General de Joventut que es qui té la missió de garantir el satisfactori desplegament del Pla.

Aquesta afirmació no és més que la conseqüència d'un pla ben trametat que va ser aprovat unànimement per totes les forces polítiques i socials de Catalunya. La seva implementació és un fet doncs, en aquests pocs més de 8 anys d'existència, més de 300 municipis s'han adherit al PNJC

PLA JOVE DE MONTORNÈS DEL VALLÈS (PJdMV)
2010-2014

duent a terme aquelles actuacions que puguin servir per millorar les condicions de vida del joves d'un municipi o territori específic català. Naturalment el grau de complexitat que comporta l'aprovació i posterior desplegament d'un Pla Integral de Joventut fa que el grau d'implementació sigui del tot desigual.

Pel que fa a les administracions més properes al nostre municipi cal dir que el Consell Comarcal del Vallès Oriental va adherir-se al PNJC el setembre de 2004 i que l'Oficina del Pla Jove de la Diputació de Barcelona tot i que no en forma part, si que el desplegament que en fa de les polítiques de joventut arreu del territori i de suport als municipis, es dibuixa en una línia de treball semblant al PNJC tot i que els principis teòrics no són del tot coincidents. L'Oficina del Pla Jove disposa del seu propi Pla Jove on aposta decididament pel que es coneix com **polítiques afirmatives**, on afirmen que el jove pel fet de ser *jove viu una etapa plena i autònoma* en una societat altament globalitzada i en constant transformació. Aquest principi de plenitud i autonomia fa que necessiti d'un tractament singular que li permeti adaptar-se amb facilitat sense perdre en cap moment el sentit de la seva identitat, estil i cultura. Aquest procés de readaptació es dona amb l'arribada de cada nova generació (i de vegada fins i tot abans) per la qual cosa s'aposta per aplicar estratègies que facilitin afirmar-se en la seva condició juvenil. Aquestes estratègies es fonamenten en els principis de tota política afirmativa, que han de ser:

- **universals**, que s'adrecen a tots els i les joves.
- **afavoridores de la seva autonomia** i del procés d'emancipació juvenil.
- **complementàries i d'acompanyament** respecte d'altres polítiques més concretes, com les educatives o les laborals.
- però també **intervencionistes** a fi de definir i articular amb coherència una política global de joventut que doni resposta a totes les seves inquietuds i afavoridores de totes les potencialitats juvenils.

Pel que fa al desplegament de les actuacions es fa sota els següents epígrafs:

1. **Autonomia**: on s'apunten qüestions d'ocupació, d'habitatge, de salut i d'informació garantint la igualtat d'oportunitats.
2. **Ciutadania**: a través de la participació i el foment de l'associacionisme. Les línies de cooperació i solidaritat també formen part d'aquest epígraf.
3. **Experimentació**: a través del esport i de les propostes de lleure formatiu facilitant l'accés a les noves tecnologies i als espais joves.
4. **Creativitat**: basat en programes de difusió, formació creació i producció de nous productes.
5. **Mobilitat**: programes d'intercanvis socioculturals i educatius, de foment de l'ús del transport públic i de supressió de barreres arquitectòniques.

2.2 Els principals eixos i línies estratègiques d'actuació del PJdMV

Presentats a grans trets els fonaments sobre els quals es recolzen i justifiquen les principals línies d'actuació envers els joves catalans, el PNJC del govern de la Generalitat de Catalunya i la política afirmativa de les Diputacions Provincials comuns a tot el territori català, ens agradaria definir el Pla de Joventut de Montornès del Vallès (PJdMV) des d'una visió possiblement *eclèctica*.

L'ambició de pensar que en un futur no gaire llunyà podem arribar a construir un model propi d'intervenció ens omple d'il·lusió. Però essent realistes i malgrat aquesta lloable intenció, pensem que la millor manera d'atendre i respondre amb rigor les necessitats i demandes de la gent jove del municipi és aplicant les línies àmpliament consensuades del PNJC sense perjudici de sumar-nos a les interessants propostes que recull les polítiques afirmatives esmentades. En tot cas, el PJdMV ha elaborat els seus propis eixos de treball on cada enunciat explica amb suficiència les intencions del Pla.

La proximitat i comunicació, la innovació i experimentació, l'autonomia i estil de vida són els TRES EIXOS del pla que s'han concebut des de la transversalitat i la integralitat de cada proposta, doncs cap té sentit sense la resta. A continuació es fa una breu descripció de cada eix així com els àmbits que en formen part.

- a) Proximitat i Comunicació.** La política juvenil ha de ser propera (de contacte directe) d'acompanyament i d'assessorament quan convingui. Ha de ser activa, compromesa i participativa, que compti amb totes les persones joves que lliurament s'hi vulguin sumar amb independència de la seva condició, el seu origen, credo o estatus social. Ha de ser comunicativa, que arribi, que transmeti, que faci viure, que faci pensar i que faci somniar, en definitiva, ha de ser facilitadora de noves propostes. Per fer possible aquests principis comptem, en aquest primer eix, els àmbits d'actuació següents: *informació i difusió, participació, cohesió social, cooperació i convivència*.
- b) Innovació i Experimentació.** Aquest eix aposta per al caràcter transgressor i vital de la condició juvenil que acostuma a veure la quotidianitat des d'una òptica més creativa i imaginativa que la resta d'humans. En aquest línia de descoberta, de creació i de recerca de la identitat juvenil, el Pla aposta per la innovació a través de l'experimentació de noves propostes en qualsevol disciplina artística. És en aquest segon eix on apareixen aquelles propostes de promoció en qualsevol dels àmbits d'actuació següents: *de la cultura, de l'oci i del lleure*. Més endavant veurem que cada àmbit aplega qüestions com les noves tecnologies, l'esport, la música i un llarg etcèrra.
- c) Autonomia i Projecte de vida.** Tal com hem indicat amb anterioritat cap dels tres eixos és prescindible, doncs tots formen part d'un tot: el de garantir el satisfactori desenvolupament de la condició juvenil. Però, si cap d'ells és prescindible, l'eix que possibilita l'emancipació de qualsevol persona jove encara ho és menys. Sense aquest, *l'educació, l'habitatge, l'ocupació, la salut i la mobilitat* senzillament no s'arribarien a desenvolupar i el projecte de vida de cada jove, quedaria truncat. El PJdMV atansa aquests àmbits sense complexos i amb una decidida projecció interdepartamental, doncs en aquest eix és on la cooperació mútua i la particular visió sobre la singularitat juvenil que el departament de joventut hagi traspassat a la resta de departaments, arriba a la seva màxima expressió.

PLA JOVE DE MONTORNÈS DEL VALLÈS (PJdMV)
2010-2014

Esmentats els tres eixos bàsics que cimentaren la política juvenil de Montornès, ara toca saber les línies estratègiques per les quals es desplegarà el PJdMV i que són les següents:

- **Potenciar el treball interdepartamental dels professionals municipals.** Des del departament de Joventut, a través de l'Àrea de Serveis Personals hem previst, en primer lloc, sensibilitzar al conjunt de professionals de la institució municipal en quant a la singularitat de la condició juvenil que reconeix els joves com ciutadans de ple dret amb unes singularitats i necessitats concretes. A continuació proposem establir un sistema de relacions bàsic i funcional que faciliti la comunicació interna i que pugui servir per desplegar estratègies de treball comú. El contrast d'objectius, metodologies, programes i sistemes d'avaluació serviren per definir el grau d'implicació necessari per desenvolupar alguna acció específica. Finalment, i si s'escau, s'apostarà per la formació del conjunt de professionals en matèria de joventut.
- **Continuar amb els canvis que s'estan produint en el Departament de Joventut per adaptar-lo a les necessitats del Pla Jove.** Caldrà incloure a l'organigrama l'assemblea de joves i els diferents grups de treball que se'n deriven del propi Pla; Que dins el mapa d'equipaments que gestiona el departament de Joventut es contemplin aquells altres espais que puntualment poden desplegar diverses activitats incloses en el Pla; Debatre, dins del Departament, el tant per cent de pressupostos de la Regidoria de Joventut que es destina tant a Infància com a Joventut, per tal de potenciar les polítiques juvenils; Respecte al personal, no caldrà ampliar els recursos, ja que en el moment socioeconòmic que patim, es tracta de optimitzar al màxim el que ja tenim.
- **Continuar i potenciar la participació juvenil com a eix vertebrador de l'actual política de joventut** desenvolupada per al propi departament de joventut. El programa de dinamització estudiantil a través del PIDCES, el servei d'assessorament a associacions i grups de joves a través del Punt Jove, els programes de dinamització juvenil a través del Centre Juvenil Satèl·lit, el servei de gestió de convenis i convocatòries de beques i subvencions a càrrec del Servei de Joventut i l'organigrama de la participació juvenil sorgit arran del procés d'elaboració del Pla, són els elements més significatius que configuren l'actual política de participació juvenil. La proposta singular de potenciar aquestes línies d'actuació es veurà millorada gràcies a la cooperació que s'estableixi amb aquells departaments dels que depenguin associacions, serveis, projectes o accions que fomentin la participació juvenil. Des de Joventut d'entrada apuntem comptar com a possibles socis, els departaments de l'Àrea de Serveis Personals següents: Participació Ciutadana, Cultura, Festes, Esports, Cooperació i Solidaritat i Educació.
- **Desplegar totes aquelles estratègies que possibilitin l'autonomia dels joves per l'assoliment d'una ciutadania plena i compromesa amb el municipi.** El pacte per al civisme que aquest Ajuntament promou necessita del recolzament de tots els sectors de la població, inclosos els joves, doncs són aquests els que sovint es veuen recriminats per la seva falta de civisme, respecte i compromís amb la ciutat. Per fer front a aquest problema, cal que la societat faciliti espais per a que els joves s'incorporin plenament a la vida del municipi i que col·laborin en fer possible un Montornès més saludable. Això només serà viable des de posicionaments plurals que atenguin i entenguin el jove des de la seva integritat com a persona, com a ciutadà de ple dret, garantint les necessitats més bàsiques en funció de la seva edat. L'educació, la salut, l'habitatge, el treball, la mobilitat i la participació són elements claus que serveixi per facilitar el camí cap a la corresponsabilitat de la gent jove envers la societat que els envolta. Només des d'aquest enfocament estarem legitimats per demanar responsabilitats.

Com es pot comprovar, les línies estratègiques esmentades responen per igual a qüestions d'organització interna de l'administració municipal que a l'assoliment d'una ciutadania plena i compromesa dels joves montornesencs i les joves montornesenques.

2.3 La missió i els objectius a assolir

El PJdMV, a curt termini, es planteja iniciar un **camí** cap a la consecució de l'assoliment de les línies estratègiques esmentades. Conseqüentment prioritzarem en primer lloc, el desenvolupament del sistema de relacions esmentat que faciliti la interacció i interlocució entre els diferents professionals municipals, els agents socials no municipals i els joves i col·lectius de joves que lliurement s'hi vulguin sumar.

Consubstancial a la missió, el Pla persegueix positivitzar la imatge de la gent jove, defugint de tòpics, propis de determinats mitjans de comunicació, que consideren problemàtiques les actituds, comportaments i activitats quotidianes dels joves avui dia.

Cal recordar, atès que estem construint un model estratègic que possibiliti desenvolupar per primer cop a Montornès del Vallès una política integral de joventut, la **missió** del Pla quedarà condicionada i vinculada a aquesta finalitat. Cal fer una didàctica projectada des del paradigma del constructivisme social on totes les parts aporten des de les seves trajectòries per implementar un **sistema de treball legítim**, és a dir, vàlid i consensuat; de **proximitat i comunicació**, que faciliti la interrelació entre els professionals, els polítics i els joves; **d'innovació i experimentació**, que serveixi per superar la manca d'originalitat de moltes propostes sovint acompanyades de accions repetitives i superficials i finalment de **qualitat contrastada**; amb el disseny i la implantació d'uns mecanismes potents d'avaluació i de seguiment dels resultats que trenquin amb determinades inèrcies de treball.

Formulades les línies estratègiques que orienten la missió del PJdMV ara revisem els objectius principals o generals que donen peu als eixos i àmbits d'actuació del pla i que justifiquen la seva elaboració. Enumerem aquells objectius que consideren més globals o que n'apleguen d'altres més específics, sense perjudici de sumar-ne d'altres similars que serveixin per concretar les intencions del PJdMV.

- Possibilitar la participació individual en un marc divers, plural, lliure i democràtic escoltant i recolzant les propostes procedents dels joves.
- Possibilitar la participació col·lectiva a través del suport a les associacions i als grups de joves no constituïts formalment.
- Treballar la corresponsabilitat dels joves per dissenyar el seu itinerari de vida i així assolir la plena ciutadania.
- Afavorir i estimular l'autonomia social, ecològica, cultural i econòmica dels joves.
- Garantir l'accés a la informació en igualtat de condicions.
- Apropar les noves tecnologies de la informació i la comunicació a l'abast de tota la gent jove per evitar el risc de fractura digital i funcional
- Facilitar informació, orientació i assessorament d'aquells joves que ho sol·licitin.
- Garantir la igualtat d'oportunitats d'aquells col·lectius de joves més desfavorits.
- Facilitar el coneixement i la relació entre els joves autòctons i els joves nouvinguts.
- Promoure la pràctica d'hàbits saludables que possibiliti estils de vida i de conducta sostenibles.
- Potenciar la condició juvenil, màxima expressió de les seves inquietuds i necessitats.

PLA JOVE DE MONTORNÈS DEL VALLÈS (PJdMV)
2010-2014

Aquests objectius es desenvolupen de manera més específica i amb plenitud de les seves potencialitats, en cada programa i acció del catàleg d'actuacions, on es detallarà les eines imprescindibles per a una satisfactòria implementació i el sistema de revisió i seguiment de cada acció.

3. Eines del Pla: estructura i recursos

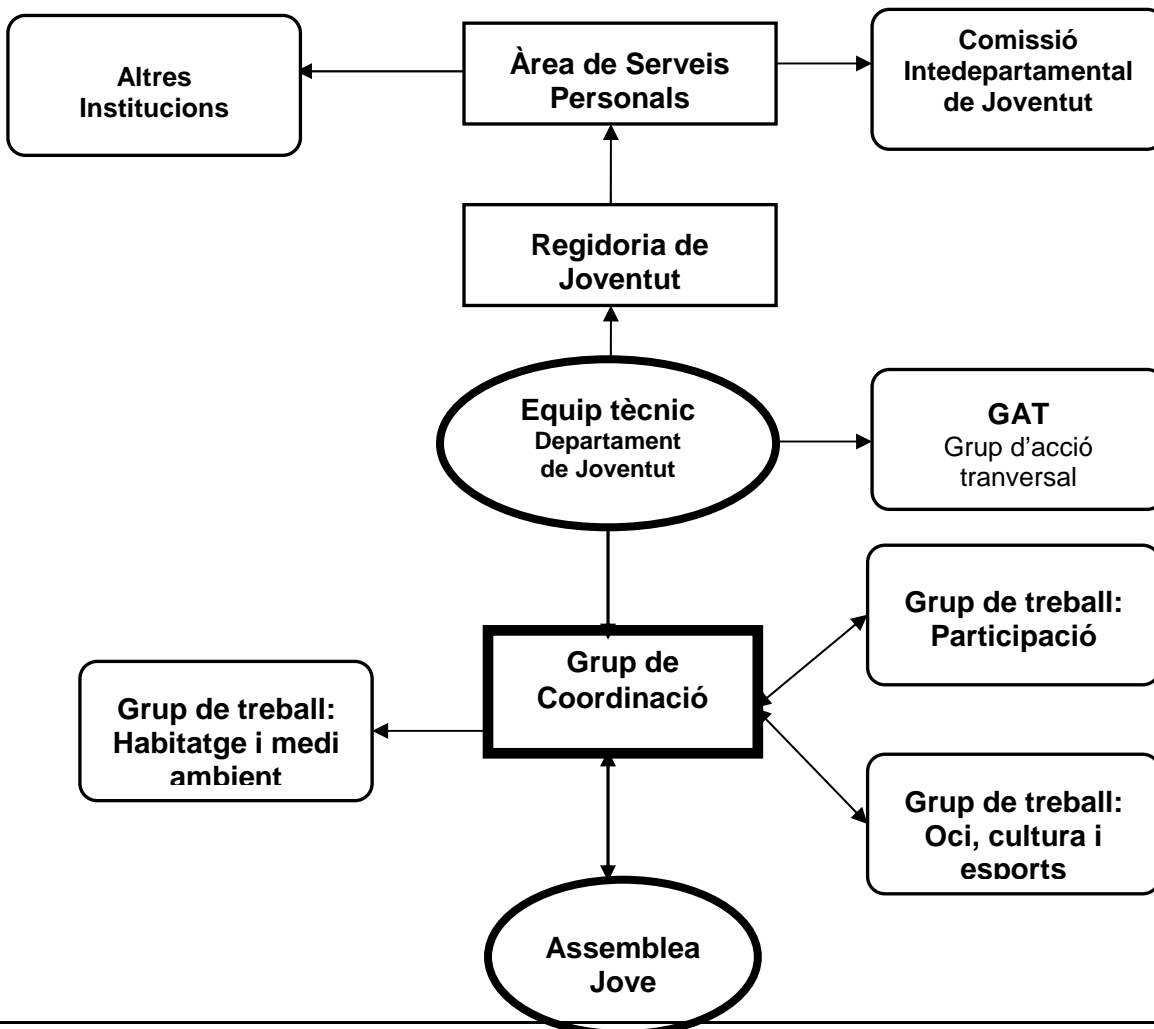
3.1 La nova estructura organitzativa i el sistema de relacions entre agents. La participació jove, la coordinació interdepartamental i el suport interinstitucional

3.1.1 L'estructura organitzativa

Per desplegar el Pla, s'ha dissenyat una estructura organitzativa que pretén afrontar amb garanties la nova cultura del treball sorgida arran d'aquest procés. Aquesta nova cultura del treball considera la participació del joves l'element més significatiu del nou sistema de relacions entre iguals. Una participació entesa com una font de progrés individual i col·lectiva, com un actiu d'inestimable valor, com un element clau a l'hora de prendre decisions, com una oportunitat immillorable per transformar l'entorn mes proper, en definitiva, una participació concebuda com una oportunitat de creixement personal basat en el compromís i la responsabilitat dels qui la practiquen, es a dir, dels joves montornesencs i de les joves montornesenques que lliurament la vulguin exercir.

En l'organigrama següent s'observa que la participació dels i les joves és l'eix que vertebrava l'estructura. L'assemblea jove, el grup coordinador i la creació de tres grups de treball sectorials o temàtics són espais joves per antonomàsia, amb *capacitat operativa d'interlocució amb l'administració*, amb la resta de joves i d'agents socials. En definitiva, un sistema de relacions obert i permeable, flexible i funcional que s'anirà dibuixant segons les necessitats del moment i que tendirà cap a una consolidació a mesura que s'utilitzi.

Recordem que en aquest joc d'interaccions s'aplica una màxima: *a participar s'aprèn participant* i aquest sistema fa escola, una escola per al foment de la participació juvenil.



PLA JOVE DE MONTORNÈS DEL VALLÈS (PJdMV) **2010-2014**

A continuació es fa una descripció de cada espai i de les seves funcions segons es tracti de la participació dels joves, del suport interinstitucional o de la coordinació interna o interdepartamental

Espais de participació juvenil

Assemblea Jove És un mecanisme de participació obert a tots els i les joves de Montornès d'entre 16 i 29 anys així com aquells que fan la seva vida social al municipi.

És un fòrum de debat on es traspassa informació i es prenen decisions en relació a les propostes presentades per la resta d'espais de participació juvenil. Un cop l'any, el grup coordinador convoca en assemblea a tots els i les joves que hi vulguin assistir. Quan convingui, tindrà lloc convocatòries extraordinàries a petició del grup coordinador o d'un grup de joves percentualment significatiu.

Grup Coordinador Format per una vintena de joves escollits en assemblea, la seva missió és impulsar el Pla a través de les aportacions que arribin tant de l'assemblea com dels grups temàtics o sectorials. Manté relació directa i ordinària amb l'equip tècnic del Pla i també amb els grups de treball. S'encarrega de convocar l'assemblea jove. Fan trobades trimestrals.

Grups de Treball Format per un grup reduït de joves escollits en assemblea (entre 10 i 12), que poden formar part o no del grup coordinador. Se n'encarreguen d'elaborar propostes específiques segons la temàtica sectorial que abasti el grup. Es convoquen segons les necessitats del grup o a petició del grup coordinador.

Espai de suport interinstitucional

Altres Institucions: Acostumen a ser institucions públiques externes a l'administració local que donen suport al Pla. El Consell Comarcal del Vallès Oriental, la Secretaria General de Joventut de la Generalitat de Catalunya i l'Oficina del Pla Jove de la Diputació de Barcelona són les tres institucions públiques amb les quals mantenim una més estreta relació. En aquest espai també encabim aquelles institucions privades que puntualment donin suport al Pla recolzant qualsevol de les seves accions o programes.

Des del convenciment dels beneficis que comporta una satisfactòria relació amb la resta administracions públiques de Catalunya, el PJdMV a través del departament de Joventut, aposta per potenciar els vincles de treball amb les administracions abans esmentades. La finalitat no es una altra que aprofitar-se de les sinergies de la cooperació mútua per tal d'evitar la duplicitat d'esforços.

Amb l'Àrea de Joventut i Esports del Consell Comarcal del Vallès Oriental (CCVO), administració intermitja que té entre les seves funcions oferir suport en matèria de joventut als municipis de la seva demarcació i als seus professionals, el personal del departament de joventut de Montornès, forma part de l'estructura de treball desplegada per al Consell. Aquesta estructura passa per diferents espais de participació cadascuna amb un nivell de concreció i de decisió específics. Actualment Montornès del Vallès participa dels plenaries tant tècnics com polítics que es convoquen anualment així com també dels grups de treball sectorials següents: Equipaments i serveis, Salut Jove (malgrat que aquest de moment no és operatiu per la manca d'adhesions) i un tercer anomenat de Dinamitzadors i informadors. En un segon moment també s'interessa dels grups sectorials de Participació i un darrer que és sobre l'ús de les TIC.

Un dels objectius del Pla és participar més activament de les propostes del CCVO i passar del nivell de classificació 2, al qual es troba Montornès, al nivell de classificació 1, nivell que es concreta en un treball conjunt a través de projectes mancomunats o d'interès comú. Proposem forma part del programa mancomanat de participació juvenil i activar el grup de treball de salut que contempli un pla per abordar la problemàtica del consum de substàncies additives tal i com ja fan altres municipis que compten amb programes mancomunats sobre drogues (C-17, Vall del Tenes i el Tritó del Baix Montseny).

PLA JOVE DE MONTORNÈS DEL VALLÈS (PJdMV) **2010-2014**

Amb l'Oficina del Pla Jove de l'Àrea d'Igualtat i Ciutadania de la Diputació de Barcelona, administració provincial que convoca anualment les subvencions destinades a Plans Locals, a programes d'activitats i a serveis específics com el del PIDCES, que ofereix suport als professionals de joventut a través de cursos de formació i que posa a disposició dels municipis un important catàleg d'activitats per a joves.

Amb la Secretaria General de Joventut del Departament d'Acció Social i Ciutadania de la Generalitat de Catalunya, de la qual, a part de rebre assessorament tècnic personalitzat a demanda, desplega un important ventall de recursos per a la gent jove i convoca les subvencions destinades a plans locals de joventut i a l'adquisició, lloguer o reforma de bens i immobles destinats a joventut. Una de les missions més importants d'aquesta secretaria és de valorar els plans de joventut que els municipis presentin en funció d'un barem contrastat. La seva decisió serà vinculant ja que seran considerats plans integrals de joventut i conseqüentment poden accedir a les convocatòries o bé plans de dinamització juvenil que no en dóna dret. Amb la Secretaria hem obtingut el recolzament necessari, a través de l'equip de foment de la participació, que ens ha facilitat dissenyar l'organigrama de participació del Pla. En l'actualitat mantenim contacte amb els i les diferents professionals de la Secretaria per tirar endavant accions concretes com el programa de gestió de conflictes i algunes accions del Pack escola.

Puntualment i, atesa la important xarxa industrial del municipi, es continuaran materialitzen acords amb empreses privades per subvencionar premis o activitats concretes. A més a més, gràcies al conveni de col·laboració que l'Ajuntament de Montornès manté amb l'Esplai Panda, el departament de joventut ofereix un seguit d'activitats de dinamització i formació al llarg de l'any a càrrec de la Fundació La Roda.

Espais de coordinació interdepartamental

El plantejament del treball transversal, a través dels espais de coordinació interdepartamental, s'ha plantejat des d'una perspectiva facilitadora doncs en comptes de crear-ne estructures organitzatives paral·leles s'aposta decididament per potenciar les ja existents, com per exemple, l'espai de coordinació de l'Àrea de Serveis Personals. Tot i així, el Pla contempla la creació d'una comissió de treball interdepartamental que, per primer cop en la política municipal de Montornès, tindrà el poder de decisió sobre les línies de treball a implementar els propers anys.

Equip tècnic del pla: Format pel personal tècnic del servei de joventut sota la coordinació política de la regidora de joventut. La seva missió consisteix en coordinar les accions del Pla encarregades anualment per la comissió interdepartamental de joventut (CIJ), elaborant una proposta de programes i accions transversals amb definició del grau de cooperació entre agents. Mantindrà contacte permanent amb el grup coordinador de participació juvenil al que li farà d'enllaç amb la resta de l'administració pública.

Comissió Interdepartamental de Joventut (CIJ): Òrgan municipal de decisió del Pla format per polítics i per personal tècnic municipal que tindrà com a missió avaluar les necessitats de la població jove de Montornès per definir les polítiques necessàries per afrontar-les des d'una perspectiva transversal. Aquesta comissió hauria d'estar presidida per l'Alcalde sota la direcció política de la regidora de joventut, i la coordinació tècnica de la cap d'Àrea de Serveis Personals i del tècnic de joventut. La comissió es reunirà no més de dues vegades l'any, la primera per aprovar els programes o accions anuals a desplegar així com quins departaments o serveis municipals han d'intervenir en cadascun d'ells definint el nivell de cooperació necessari, i la segona, per avaluar els resultats assolits durant aquell any amb un especial interès pel grau de funcionament dels mecanismes de cooperació establerts entre departaments. L'avaluació serà vinculant doncs, recomanarà quines accions o programes s'hauran de mantenir, modificar o finalitzar. Aquestes recomanacions seran recollides per l'equip tècnic del pla que haurà d'elaborar una proposta de

PLA JOVE DE MONTORNÈS DEL VALLÈS (PJdMV) 2010-2014

programes i accions transversals amb definició del grau de cooperació entre agents. Aquesta proposta arribarà als diferents agents de la comissió abans de la trobada de planificació i servirà de base per definir quina política juvenil es durà a terme durant un exercici concret. Els acords seran elevats als òrgans de govern per a la seva aprovació i compromís definitiu. Inicialment caldrà comptar amb la presència dels caps d'àrea de totes les àrees municipals així com els regidors delegats de dites àrees.

Grup d'Acció Transversal: La seva missió passa per desenvolupar una acció concreta d'un programa del Pla que s'ha de gestionar de manera transversal. Es constituïran tants com siguin necessaris (normalment tants com accions transversals compti el Pla) i la seva vigència acabarà amb la resolució de l'acció, arribant a prorrogar per mutu acord. Cada grup de treball estarà format per diferents agents implicats que tant poden ser tècnics municipals (generalment) com professionals externs experts en la matèria específica que es tracti. Normalment es trobaren a requeriment de la persona coordinadora o referent del grup qui habitualment convocarà sota un ordre del dia. La particularitat d'un GAT és que no necessàriament ha de ser un espai de treball transversal exclusiu de l'administració si no que ha de donar cabuda a altres agents socials si el programa o acció així ho requereix.

3.1.2 Els sistema de relació entre agents

La metodologia de treball del Pla Jove es desenvoluparà inicialment a través d'un sistema d'aplicació transversal de relacions molt primàries que progressivament faran via cap a estratègies de transversalitat de major complexitat. Per facilitar la comunicació entre tots els agents implicats proposem un sistema funcional fonamentat en els DOS principis següents:

- De *sostenibilitat*, doncs es pretén no alterar el funcionament ordinari de cap agent implicat. En qualsevol cas, aquesta proposta s'haurà de perfeccionar i validar amb el concurs de tots aquells que hi hagin de participar.
- De *cooperació*, doncs es pretén que els programes del Pla puguin ser entesos com accions comunes als diferents agents implicats. Així qualsevol acció transversal inclosa al pla hauria de formar part també de la cartera de treball dels altres agents implicats que lliurament s'hi vulguin sumar.

Abans però de continuar, cal aclarir que per *agent implicat* entenem a qualsevol departament o servei municipal (visió interdepartamental) així com altres institucions com el Consell Comarcal del Vallès Oriental, els instituts de secundària (Vinyes Velles i Marta Mata), o el CAP de Montornès entre altres (visió interinstitucional). I finalment, i no per ser últims els menys importants ans al contrari, els joves del municipi a través de les estructures organitzatives creades expressament (visió participació jove) que destini una persona o interlocutor per fer possible el desenvolupament dels programes amb independència del nivell o grau de cooperació que adopti.

Per tal que cada programa o acció d'aplicació transversal estigui ben definida, cal aplicar una metodologia funcional, coherent i transparent que atengui a les consideracions següents:

Qui serà l'agent coordinador

Cada acció transversal ha d'estar coordinada de forma explícita per un agent implicat, sense que això suposi menor capacitat de decisió o de participació dels altres. Es tracta de garantir que hi haurà una distribució de responsabilitats clares en l'aplicació que evitin malentesos i situacions contradictòries.

Quines seran les persones físiques encarregades de executar els programes o accions

Cal que cada agent implicat nomeni amb claredat i precisió un interlocutor per a l'execució del programa o acció de treball. El conjunt d'interlocutors constituïran un *grup d'acció transversal* (GAT) d'aquell programa o acció, tal com s'ha descrit anteriorment.

PLA JOVE DE MONTORNÈS DEL VALLÈS (PJdMV)
2010-2014

Quin serà el nivell de cooperació necessari

La cooperació que s'haurà d'establir entre els diferents agents per desenvolupar una acció o programa no sempre ni necessàriament haurà de ser la mateixa. Per facilitar el desplegament estratègic s'establirà, abans de començar i de mutu acord, un nivell de cooperació que va des de l'assessorament o nivell bàsic a la cooperació mútua o nivell superior.

Abans de continuar, aclarir que la present taxonomia de cooperació no és pròpia d'aquest Pla sinó que s'aplica a molts municipis catalans. En tot cas, el PJdMV el que fa és adaptar alguns conceptes a la seva particularitat.

Per fer més tangible els nivells hem optat per classificar cada nivell amb un dígit (de l'1 al 4) d'acord amb l'escala següent:

Nivell 1. Assessorament

Un agent implicat assessorarà en aspectes específics a aquell agent que lideri l'execució d'una acció o programa determinat.

Nivell 2. Disseny conjunt

L'agent que aporti aquest nivell de cooperació intervindrà en *la creació* del projecte d'execució amb la mateixa capacitat de decisió que qui la lideri no essent necessari l'aportació de cap recurs per al desenvolupament del programa o acció singular.

Nivell 3. Aportació de recursos infraestructurals, econòmics i/o humans

Aquest nivell es desplega en tres estadis o nivells segons disponibilitats i/o voluntats dels agents. Qualsevol agent implicat pot aportar amb independència de l'estadi.

Nivell 3.1 Només infraestructura

Un agent implicat cedirà l'ús d'espais o infraestructures que estan sota la seva responsabilitat de gestió per al satisfactori desenvolupament del programa o acció acordat.

Nivell 3.2 Només recursos econòmics

En aquest estadi, un agent pot finançar la totalitat o una part de les despeses que generi un programa o acció acordada.

Nivell 3.3. Aportació de recursos humans

En aquest nivell de cooperació qualsevol agent implicat destinarà explícitament personal que li sigui adscrit per executar el programa o acció singular.

Nivell 4. Cooperació mútua

És el màxim nivell de cooperació entre agents implicats. Tothom aporta per igual i el grau de responsabilitat envers el programa o acció és compartit.

Malgrat que la progressió de nivells busca el major grau de cooperació entre els agents implicats, hem de preveure que es donin situacions on només s'aportin recursos d'infraestructura (amb la cessió d'espais per exemple) o bé que es financin econòmicament determinats programes sense més implicació. En aquest cas s'entendrà que el nivell de cooperació és bàsic, doncs en cap moment es mostra un grau d'interès i d'implicació suficient. No cal dir que aquesta no hauria de ser la tendència ni la situació desitjada atès aquest Pla posa l'èmfasi en el treball coordinat del major nombre d'agents implicats.

3.2 Els recursos humans, d'infraestructura i econòmics del Pla

Un cop especificat l'organigrama de funcionament i el sistema de relacions entre agents ara toca definir les *eines de gestió necessàries* que han de garantir un satisfactori desplegament del Pla Jove.

3.2.1 Recursos Humans

En primer lloc, presentem els recursos humans amb que compta el departament o servei de joventut municipal. Parlarem del personal adscrit i també del no adscrit, de les seves funcions i de l'organigrama funcional de treball, que ens permet visualitzar el sistema de relacions i els serveis i equipaments que depenen d'aquest departament.

L'aplicació d'una política de joventut requereix un grau elevat d'especialització dels professionals que tenen encomanada aquesta tasca; un reconeixement tècnic en el marc de l'organització municipal i una capacitat d'interlocució adequada a l'abast dels seus objectius. És impensable desenvolupar aquesta feina sense comptar amb un equip consolidat de professionals que tinguin la capacitat de delimitar el seu camp d'actuació i acordar, amb tots els agents implicats que calguin, uns espais de contacte i relació.

El desplegament de la política municipal de joventut d'aquest ajuntament és possible gràcies a l'esforç de totes aquelles persones destinades al departament de joventut amb independència del tipus de relació laboral que es doni. Pel que fa a personal propi, consta de tres persones (tècnic, informadora i administrativa) de caràcter estable a jornada sencera en horari de matins i de tardes. Pel que fa al personal extern, depèn d'una cooperativa de serveis contractada per gestionar diferents serveis de dinamització infantil i juvenil del Centre Infantil La Peixera i del Centre juvenil Satèl·lit. La seva dedicació és parcial de mitja jornada i es personal fixa de caràcter discontinu ja que el servei es dona de finals de setembre a finals de juny. Malgrat aquesta diferenciació en quant a l'estabilitat dels llocs de treball, tothom s'integra en una estructura de gestió que permet garantir la coordinació de l'equip sota la supervisió política d'una regidora de joventut que en aquesta legislatura ho és també de mitjans de comunicació i de noves tecnologies. En quant a les funcions dels professionals cadascú s'encarrega d'una parcel·la de treball determinada que s'ajusta a un perfil bàsic que detallem a continuació de l'organigrama funcional del departament .

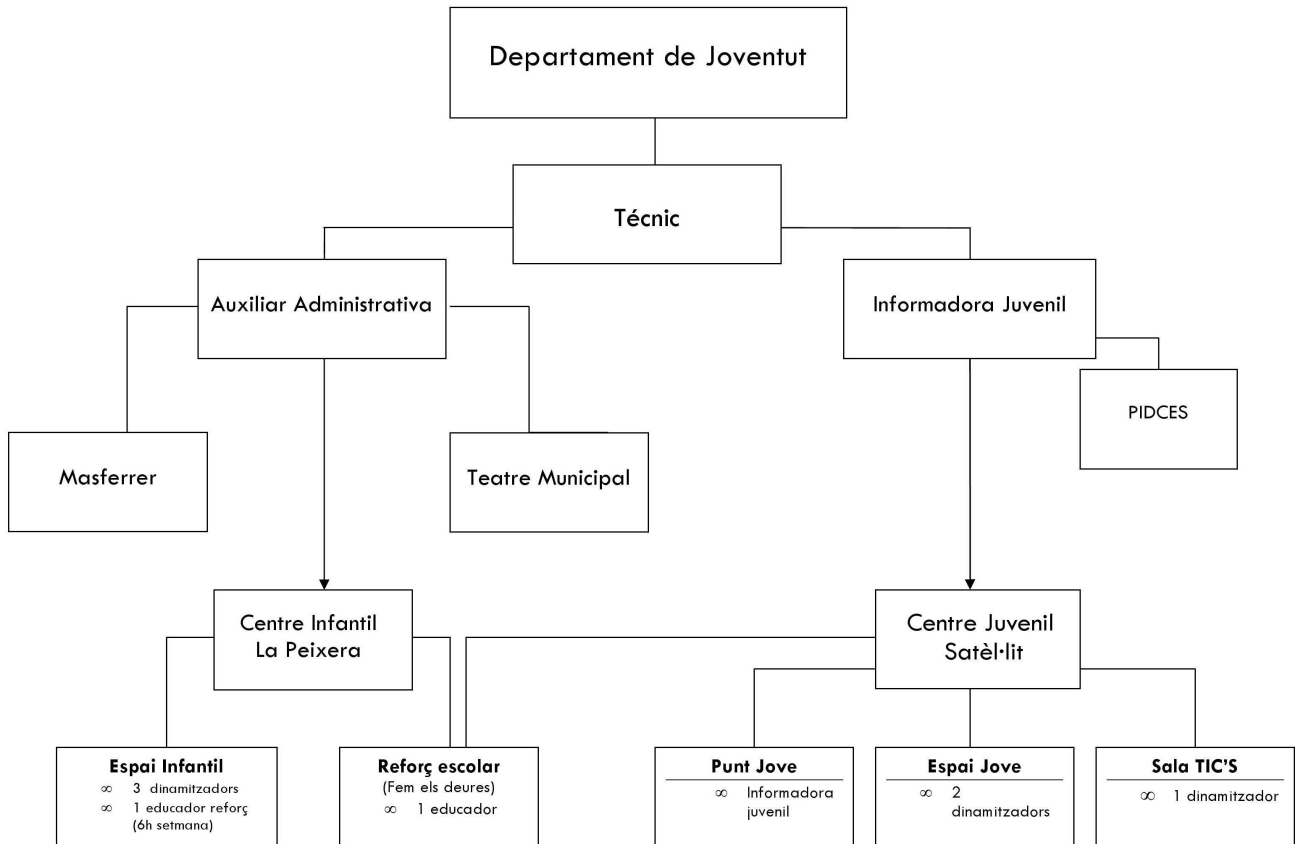
Com en la majoria de plans integrals de joventut, el departament de joventut municipal juga un paper clau per al satisfactori desenvolupament de la política de joventut. En aquest sentit, el departament o servei de joventut, té encarregada una doble funció. Per una banda, la d'executar aquells programes propis del servei (comptant també amb els programes d'atenció a la infància en el temps de lleure) i per una altra, la de coordinar i garantir l'aplicació transversal del pla ha través de totes les accions i programes consensuats.

Convé recordar, que en compliment d'aquesta segona funció, es treballarà amb els diferents agents implicats per dissenyar, planificar, destinar recursos, implementar i avaluar conjuntament els programes del pla que es determini.

Finalment esmentar que una funció que assumeix de suma importància l'equip tècnic del pla (personal del departament de joventut) és la de resoldrà problemes d'interpretació que sorgeixin proposant les modificacions pertinents per al normal desenvolupament del programa en qüestió.

PLA JOVE DE MONTORNÈS DEL VALLÈS (PJdMV)
2010-2014

A continuació presentem l'organigrama del departament de joventut.



Personal propi adscrit al departament

Tècnic de Joventut. Coordinador del departament i responsable últim del desenvolupament del Pla Jove de Montornès. Responsable de l'equip humà adscrit al departament i de l'equip tècnic del pla. Destinat al Centre Juvenil Satèl·lit, també se'n fa càrrec de la gestió del Centre Infantil La Peixera, del Casal de Músics de Masferrer i del Teatre Municipal. Contractat a jornada sencera sota l'epígraf de classificació C-1.

Informadora Juvenil. Especialitzada en la tasca de recerca, tractament i difusió de la informació i de mantenir canals de comunicació estables amb els joves. La seva tasca es desenvolupa a través del funcionament estable del servei d'informació juvenil (Punt Jove Montornès) i del servei PIDCES dels centres de secundària. Al gener de 2009 va ser destinada al Centre Juvenil Satèl·lit per potenciar l'equipament com a referent de joventut. És responsable del pla de comunicació del Pla Jove i agent necessari per al seu satisfactori desplegament. Contractada a jornada sencera sota l'epígraf de classificació C-1.

Auxiliar administrativa. Persona encarregada de les tasques pròpies al seu lloc de treball com l'elaboració de documents administratius, del programa d'expedients, d'atenció al públic, de formalitzar inscripcions, del control pressupostari i del material tant inventariable com fungible. Des de gener de 2009 destinada al Centre Infantil la Peixera, del qual se'n fa càrrec del seu funcionament ordinari. En quant al Pla, s'encarrega específicament dels procediments administratius necessaris i de suport logístic a la implementació de diferents programes. Contractada a jornada sencera sota l'epígraf de classificació C-2.

PLA JOVE DE MONTORNÈS DEL VALLÈS (PJdMV)
2010-2014

Personal extern contractat per una cooperativa de serveis

Dinamitzadors i educadors juvenils

Coincidint amb el curs escolar, 8 persones a temps parcial formen part d'aquest equip, 2 educadors a 20h setmanals cadascú en categoria de monitor i 1 educadora de reforç NEE a 11,5h tots destinats al Centre Infantil. 2 educadors més a 20h setmanals cadascú en categoria de dinamitzadors juvenils destinats al Centre Juvenil, concretament a l'Espai Jove i un 3ra a temps parcial de 10 hores a l'aula TIC, contractada en qualitat de dinamitzadora informàtica. 1 educador més amb una jornada setmanal de 22,5h és diplomad i s'encarrega del programa de reforç escolar "Fem els deures" que depèn del departament de Benestar Social i es compartit per ambdós centres. Finalment la 8ena persona és la coordinadora de projectes, llicenciada en pedagogia i contractada a jornada sencera, s'encarrega de coordinar l'equip i de presentar projectes de treball. La missió d'aquest equip és molt important doncs treballen directament amb els joves mantenint una relació de proximitat.

Experts o assessors externs

Puntualment, i segons necessitats, s'incorporaren a l'equip persones especialistes en un àmbit concret a través d'assessories externes de consultoria. Les seves aportacions seran oportunament registrades per assolir determinats objectius i desplegar estratègies específiques de treball. Aquestes figures acostumen a intervenir en diferents departaments municipals (gestió de conflictes, substàncies additives, participació juvenil, etc)

3.2.2 Recursos d'infraestructura

En segon lloc, presentem els recursos d'infraestructura amb que compta el departament o servei de joventut municipal. Parlarem dels serveis i espais que gestionats per joventut és posa a l'abast dels joves ciutadans del municipi així com els horaris d'atenció al i la jove.

Punt d'informació juvenil, Punt Jove Montornès

Ubicat al Centre Juvenil Satèl·lit, és un espai referencial amb dinàmica pròpia. La tramitació de carnets juvenils, els serveis d'autoconsulta, de viatgeteca i hemeroteca i el servei d'ordinadors són serveis consubstancials a la majoria de punts d'informació juvenils catalans i que el Punt Jove Montornès els desplega amb normalitat. A més d'aquests serveis s'encarrega de l'agenda d'activitats setmanal del municipi, del PIDCES (que es descriu a continuació), de la coordinació amb els punts d'informació dels municipis de la comarca a través del Consell Comarcal, de processos d'informació i inscripcions de campanyes específiques i de facilitar el suport necessari al departament adscrit. El Punt Jove Montornès forma part de la Xarxa Catalana de Punts d'Informació així com també la xarxa de punts de la Diputació de Barcelona.

Funciona de dilluns a divendres de 17 a 20h i puntualment a partir de les 15h fins a les 21h

Punt d'informació i Dinamització als Centres d'Ensenyament Secundaris (PIDCES)

Aquest servei funciona des de fa 7 cursos, primer amb personal extern i compartit amb el municipi veí de Montmeló i posteriorment a càrrec de la informadora juvenil del Punt Jove Montornès (des del curs 2005-2006). L'objectiu principal és la descentralització dels serveis de joventut acostant-los a la població estudiantil, així com la dinamització de la vida als instituts. El PIDCES disposa d'un programa d'actuació propi i forma part de la xarxa PIDCES que potencia l'Oficina del Pla Jove de la Diputació de Barcelona. Actualment el trobem a l'IES Vinyes Velles, a l'IES Marta Marta i puntualment al Pla de Transició al Treball on s'imparteixen el programes PQPI.

PLA JOVE DE MONTORNÈS DEL VALLÈS (PJdMV)
2010-2014

Es destinen dos dies de la setmana per a realitzar el servei. Durant l'hora de l'esbarjo dels IES d'atenció al jove estudiant i una estona més per despatxar amb l'equip docent i demés agents educatius de la comunitat educativa.

Centre Juvenil Satèl·lit (anteriorment Centre Infantil i Juvenil)

Equipament que neix amb la intenció de satisfer les necessitats lúdiques, formatives i socials d'una zona del municipi deficitària en serveis, el Montornès Nord. Amb una configuració social diversa, atesa la important presència de població immigrant (principalment marroquina), es fan actuacions entre els més joves d'aquest col·lectiu envers una integració i convivència des de la normalitat que garanteixin un arrelament social al poble sense descuidar la resta de la població.

Condicionat per les seves dimensions, s'ha buscat en tot moment la polivalència i funcionalitat dels diferents espais donant pas a espais fixos com l'Espai Jove, el de noves tecnologies o sala TIC, l'aula d'estudi on té lloc el programa de reforç escolar així com l'espai associatiu destinat principalment a les associacions i grups de joves del municipi. També compta amb un pati exterior on organitzar activitats de dinamització.

L'atenció al jove dependrà del servei que necessiti però bàsicament és de tardes a partir de les 15 hores fins les 21h, en dies laborables.

Actualment és seu del Departament de Joventut municipal on trobem destinats el tècnic de joventut i la informadora juvenil (aquesta figura des de gener 2009) i l'auxiliar d'administració del departament en horari parcial a aquest equipament.

Finalment compta amb l'Oficina d'Atenció al Consumidor (OAC) un servei extern que destina una assessora de l'agència catalana del consum dos cops al mes per atendre les necessitats dels ciutadans del municipi.

Centre Infantil La Peixera

Tot i que aquest equipament no és un servei destinat específicament a la gent jove, si que és un complement necessari en el desplegament de la política juvenil ja que entenem La Peixera com l'escola de formació en el lleure ja que s'ofereixen propostes de lleure destinades als infants de P-3 a 5è de primària des d'una perspectiva facilitadora i participativa. Els processos de participació infantil garanteixen un planter important de futurs joves compromesos amb el seu municipi.

Amb una superfície útil de 270m², l'equipament disposa de dues zones de joc, l'una per a infants de 3 a 7 anys i l'altra per a nois i noies de 8 a 11 anys. També disposa d'espais comuns com l'aula de suport a l'estudi i noves tecnologies, l'aula taller on s'experimenta amb les manifestacions plàstiques i una aula polivalent destinada principalment a activitats audiovisuals. Una petita cuina permet experimentar amb els tallers d'alimentació i hàbits saludables. Finalment, un pati exterior facilita l'activitat motriu i els jocs de grup.

La finalitat del projecte és integrar els infants en un espai lúdic on gaudir i experimentar les infinites possibilitats del joc en un entorn agradable i perfectament condicionat amb mobiliari, jocs i joguines adaptats a les necessitats dels participants. Una metodologia participativa permet als infants comprometre's amb el projecte educatiu de la Peixera i amb el seu entorn més immediat. L'atenció personalitzada dels educadors és un dels elements imprescindibles del projecte, que permet acostar posicions i facilitar una relació de major proximitat i complicitat afavorint el satisfactori desenvolupament de l'infant participant. La detecció preventiva de possibles situacions de risc dels infants i de les seves famílies és també un dels objectius prioritaris del projecte.

L'auxiliar d'administració del departament s'encarrega d'obrir l'equipament de 17 a 20h de dilluns a divendres encarregant-se del funcionament ordinari. Els dissabtes acull l'associació infantil i juvenil de l'Espai Panda

PLA JOVE DE MONTORNÈS DEL VALLÈS (PJdMV)
2010-2014

Masia de Masferrer o Casal de Músics Masferrer, una masia catalogada.

L'Ajuntament de Montornès del Vallès és propietari de la masia de Masferrer des de maig de 1981. Des de llavors ha passat per diferents processos de reformes essent els més significatius el de finals dels 80 quan un grup de joves músics de Montornès s'encarreguen de reformar i reconvertir la Masia en un equipament musical i el de l'any 1994, gràcies a un pla d'ocupació que l'Ajuntament de Montornès, decidís reformar l'equipament per adaptar-lo a les necessitats del moment. L'any 1996 Masferrer reobria les seves portes per donar pas a la fase actual de gestió compartida de l'equipament entre el Servei de Joventut, en qualitat de responsable municipal, i l'Associació de músics de Masferrer, com a promotora de les activitats i programacions. Actualment s'ofereix el servei de locals d'assaig, una programació musical estable, la tercera edició del concurs de música Masferrer Sona així com activitats de formació obertes a la població interessada.

Afectada per les obres del TAV (tren d'alta velocitat) i les excavacions de patrimoni, l'espai resta pendent d'una nova rehabilitació doncs dels tres pisos que té només s'ha condicionat el pis principal

Funciona tots els dies de la setmana, els dies laborables de 15 a 24h i els caps de setmana de 10 a 21h

Teatre Municipal

Equipament d'ús públic de tipologia polivalent s'ha convertit en referent de la vida sociocultural i lúdica del municipi acollint activitats de diferent tipologia com ara espectacles escènics, festivals, concerts, certàmens, presentacions, exposicions i un llarg etcètera, activitats programades tant per associacions i veïns del municipi com pels diferents departaments i serveis municipals. Malgrat que no és un equipament exclusivament juvenil, és un dels espais amb més demanda juvenil ateses les seves dimensions doncs permet programar esdeveniments d'un format intermig (300-600 persones). La gestió és directa a través del personal adscrit a Joventut.

Funciona tots els dies de la setmana sempre i quan algú ho demani segons el model d'instància d'ús

Altres espais

El **Casal de Cultura** municipal també destina part de les seves instal·lacions per programar activitats per a joves així com també l'equipament de titularitat municipal i gestió externalitzada **Stoping**, que funciona d'espai social, bar musical i discoteca. És un lloc important de trobada juvenil.

3.2.3 Recursos Econòmics

En tercer i darrer lloc, presentem els recursos econòmics que l'Ajuntament de Montornès pensa destinar al PJdMV. Revisarem breument el pressupost municipal de 2010, les partides pressupostaries del departament de joventut i la proposta global que es destinarà per desplegar el pla en la màxima expressió possible.

Per l'any que hi som s'ha aprovat un pressupost de despeses de poc més de *17 milions d'euros* dels quals es reconeix un deute públic de poc més de l'11% i un 10% aproximat del recursos es destinen a inversions reals (1.783.701€). Les despeses de personal s'emporten el 42% del total del pressupost (7.304.290,22€), menys del 10% (1.637.552,04 €) a serveis municipals de manteniment i millora d'edificis, neteja viària, parc i jardins, enllumenat públic entre altres (aquests conceptes formen part del capítol II del pressupost, despeses de bens corrents) i un 27% (4.566.483,72€) per despeses de bens corrents que acostumen a associar-se a programes i activitats dels departaments de l'Àrea de Serveis Personals i d'altres àrees o departaments com Medi Ambient (campanyes de sensibilització), Mitjans de Comunicació (Ràdio Montornès i el butlletí municipal Montornès Viu) Alcaldia i Promoció Econòmica.

PLA JOVE DE MONTORNÈS DEL VALLÈS (PJdMV)
2010-2014

PRESSUPOST MUNICIPAL ANY 2010	
DESPESES	TOTAL €
Capítol 1: De personal	7.304.290,22
Capítol 2: De bens corrents i serveis	4.566.483,72
Capítol 3: Financeres	448.498,07
Capítol 4: Transferències corrents	1.318.393,00
Capítol 6: Inversions reals	1.783.701,07
Capítol 7: Transferències de capital	0,00
Capítol 8: Actius financers	0,00
Capítol 9: Passius financers	1.783.701,07
TOTAL PRESSUPOST DESPESES	17.205.067,15

El pressupost de joventut

Amb un pressupost de despeses de 300.151,75 € el departament de joventut s'endu l' 1,74% del total de despeses del pressupost municipal de 2010 i del 2,2% si descomptem les inversions i el deute públic.

La taula següent fa una lectura, per capítols, dels diferents conceptes pressupostats

PRESSUPOST DEPARTAMENT JOVENTUT	TOTAL €
Capítol I: De personal	103.051,75
Capítol II De bens corrents i serveis	188.250
Capítol IV: Transferències corrents	6.850
Capítol VI: Inversions reals	2.000
TOTALS DESPESES	300.151,75

Dels 188.250 € del capítol II aproximadament el 40% es destinen a projectes per a joves , aproximadament uns 78.000€. La diferència fins arribar a la totalitat correspon a propostes destinades a la població infantil. Cal dir però que una part important es destina a la contractació de joves del municipi per tirar endavant les propostes infantils com el Casal i les Colònies d'estiu i el funcionament del Centre Infantil. El capítol IV són convenis, subvencions i beques destinat a associacions i grups de joves del municipi.

Comparatives dels capítols II i IV amb els mateixos capítols del pressupost municipal

Del capítol II és un 4,1% i del capítol IV és un 0,5%.

A continuació es desglossa el pressupost del capítol II per programes, accions i serveis específicament juvenils.

PLA JOVE DE MONTORNÈS DEL VALLÈS (PJdMV)
2010-2014

Pressupost desglossat del Capítol II

PROGRAMA O SERVEI

PUNT JOVE

Programa dinamització	1100
<i>Subtotal</i>	1100

PROGRAMA PIDCES

Joves guia	800
Formació d'electes	600
Programa dinamització	1200
<i>Subtotal</i>	2600

PLA JOVE LOCAL

Campanya de difusió i implementació	3000
<i>Subtotal</i>	3000

ORIENTACIÓ LABORAL I ACADEMICA

Programa de treball	500
<i>Subtotal</i>	500

GESTIÓ DE CONFLICTES

Contractació del servei	2000
<i>Subtotal</i>	2000

SALUT JOVE

Programa de treball	1800
<i>Subtotal</i>	1800

FORMACIÓ TEMPS DE LLEURE

Activitats formatives	3000
<i>Subtotal</i>	3000

ESTIU JOVE

Programa d'activitats	3400
<i>Subtotal</i>	3400

ESPAI GRAFITS

Implementació del projecte	3500
<i>Subtotal</i>	3500

VIVER DE PRÓJECTES

Aportacions a les iniciatives juvenils	1500
<i>Subtotal</i>	1500

AULES D'ESTUDI

Contractació del servei	2000
<i>Subtotal</i>	2000

CENTRE JUVENIL SATÈL·LIT

Funcionament de l'equipament	49000
<i>Subtotal</i>	49000

ALTRES

Materials fungibles	1200
Enllaç web	1000
Distribució publicitària	300
<i>Subtotal</i>	2500

PLA JOVE DE MONTORNÈS DEL VALLÈS (PJdMV)
2010-2014

Recursos econòmics per desplegar el PJdMV durant el període 2010

L'Ajuntament de Montornès pensa destinar un total de **123.481,06 €** per desplegar amb garanties els diferents programes i accions que formen part dels eixos estratègics del Pla Jove de Montornès del Vallès durant el seu primer any de vigència.

Al final del document del Pla s'especifica els recursos per programes

4. Accions del Pla: elements de diagnosi i catàleg d'actuacions

4.1 Els elements de la diagnosi

Abans d'arribar al catàleg d'actuacions del PJdMV, farem una breu exposició dels elements més significatius sorgits de l'estudi de la realitat juvenil presentat a finals de 2005 i actualitzat el primer trimestre de 2009. Elements tots ells, que ens han servit per elaborar el diagnòstic de la situació juvenil de Montornès del Vallès i de les polítiques de joventut aplicades fins el moment.

Com a qualsevol diagnosi i per extensió la d'aquest Pla també, per a seva elaboració s'ha comptat tant amb elements quantitius (dades estadístiques, per àmbits, publicades per institucions oficials) com amb elements qualitius (entrevistes en profunditat, tècniques participatives, experiència professional d'agents socials ...). Del seu encreuament i de la seva encertada interpretació sorgeixen els factors que serviren per elaborar els programes que s'implementaren en funció de la seva prioritat i del seu interès.

Montornès del Vallès compta amb un **teixit associatiu** nombrós i amb col·lectius de joves molt implicats en la dinamització d'alguns esdeveniments populars sobretot per la festa major d'estiu i la festa patronal on les Penyes Pere Anton i Bartomeu (noms en homenatge als gegants del municipi) i la Colla de Drac i Diables són dels elements més actius de la festa. No descobrim res nou si diem que malgrat aquesta important presència encara son molts més els joves que simplement decideixen no participar ni de les activitats festives ni de cap altre activitat social que es celebri al municipi.

Aquest fet planteja el repte de connectar també amb els joves que no hi són, aquells que no hi participen ni a les associacions, ni als actes festius, ni als òrgans de participació juvenils creats arran d'aquest procés. Una prioritat del pla podria ser fer-los partícips tot i que bona part dels joves que habitualment hi participen s'estimen més canalitzar els esforços cap a processos més qualitius, per exemple de formació o d'interlocució, on el jove actiu obtingui més pes a l'hora de decidir sobre aquelles coses que més l'incumbeix. Tot i així, els professionals de joventut consideren que s'ha de continuar treballant amb tothom des dels serveis i espais de dinamització juvenil propis del servei de joventut com el PIDCES, l'Espai Jove o l'Aula TIC i creant d'altres a llocs del municipi on encara no s'arriba per manca d'equipaments o espais referencials. Són els anomenats espais de proximitat juvenil.

I és que, parlant d'infraestructures, Montornès presenta una moderada **xarxa d'equipaments socioculturals**, (gairebé inexistent en un dels nuclis de població més important, el Montornès Centre) amb una programació d'activitats insuficient pel volum de població del municipi. Caldria millorar tant en quantitat com en qualitat l'oferta municipal i fer-la més atractiva perquè els joves la percebin positivament. Això planteja el repte d'obrir moments de reflexió entorn els equipaments existents, per tal d'optimitzar-los i acostar-los als joves. La reinauguració del Centre Juvenil Satèl·lit, la remodelació de la Masia de Masferrer, la possibilitat de comptar amb espais de proximitat juvenil en llocs amb dèficit de serveis per a la joventut, són alguns dels reptes que el municipi ha d'afrontar. I la política juvenil ho ha de fer implicant els joves i les joves de Montornès (segons edats i interessos) en les diferents fases d'un procés, des del disseny a l'avaluació, passant per la programació i la implementació de propostes. Montornès no parteix de zero, ans al contrari, comptem amb experiències de gestió d'equipaments com la dels músics de Masferrer o bé de gestió de serveis i activitats realitzades per l'Esplai Panda, exemples que ens han de servir de plataforma de llançament per potenciar una via de cooperació entre els joves i l'administració fins ara poc eixida.

PLA JOVE DE MONTORNÈS DEL VALLÈS (PJdMV)
2010-2014

Els artistes a Montornès es deixen sentir. Molt joves aprofiten les oportunitats que els brinda el municipi per presentar les seves creacions. Equipaments com el de Can Xerracan, espai municipal d'art contemporani, i la sala Riu Mogent del Casal de Cultura, aquesta molt més modesta, el Teatre Municipal o el Casal de Músics de Masferrer formen part de la petita però intensa xarxa d'espais per exposar la creació juvenil. L'Escola de Música, Dansa i Teatre, el Casal de Músics de Masferrer i algun taller artístic programat pel Casal de Cultura (amb poca assistència de joves) són llocs que propicien la formació artística del municipi i el projecte Astronart serveix de trampolí d'oportunitat als joves creadors per donar a conèixer les seves inquietuds. Ara el repte serà consolidar aquesta tendència i obrir noves perspectives de treball perquè els joves puguin expressar-se en llibertat, doncs no cal recordar que la creativitat i la constància fa avançar les societats contemporànies i per a les polítiques de joventut els joves creatius són un valor d'incalculable valor que ajuden a assolir altres fites. En aquest àmbit, Montornès té el terreny ben adobat.

Montornès és un dels municipis de la comarca amb un % de persones immigrants més important, sobretot de població marroquina i subsahariana, assentada en el barri de Montornès Nord. De les entrevistes realitzades al llarg del procés es desprèn una certa desconfiança d'una part de la ciutadania cap aquells que són diferents, i malauradament la gent jove del municipi, no és cap excepció. Per comprovar aquesta afirmació només cal preguntar el perfil dels joves que assisteixen a diari al Centre Juvenil Satèl·lit, on la majoria són d'origen immigrant. Es fa evident la dificultat per trobar espais de convivència intercultural, malgrat els esforços que alguns col·lectius hi aboquen. Per aquest motiu cal potenciar la continuïtat dels programes que fomenten la **cohesió social i la convivència ciutadana** tal i com ja fa el programa Joves-Guia que per primer any té lloc als 2 IES del municipi, la tasca que desenvolupa Centre Juvenil Satèl·lit a través dels programes de dinamització juvenil o bé el d'algunes associacions ciutadanes com la de dones per la convivència. Els programes de cooperació i solidaritat realitzats per joves del municipi amb l'objectiu de donar a conèixer altres realitats culturals de municipis agermanats amb Montornès i la possibilitat que associacions de persones provinents d'altres cultures i des de fa temps assentades al municipi, puguin tenir protagonisme en l'escena montornesenca configuren aquesta realitat plural i complexa.

Si tot el que s'ha dit fins ara es veu probable assolir a curt termini, abordar les **polítiques d'emancipació o d'autonomia i projecte de vida dels i les joves**, són reptes més complicats i a més llarg termini, ja que necessiten d'una veritable aposta transversal i d'una decidida voluntat política (aspectes tots ells llargament exposada anteriorment). Malgrat aquesta complexitat, les perspectives són positives doncs el municipi comença a dotar-se de les eines mínimes necessàries per desenvolupar una tasca important com l'Oficina d'Habitatge, servei mancomunat amb els municipis veïns de Parets i Montmeló. I és que des de fa poc més de mig any, Montornès disposa d'un **punt d'informació per tractar qüestions relacionades amb la vivenda**, com potenciar la rehabilitació i l'habitabilitat de pisos buits, la borsa de lloguer social i la tramitació d'ajudes al lloguer dels joves fins als 35 anys.

Pel que fa al **treball**, el repte encara és més difícil doncs l'actual situació de crisi no facilita gens l'aplicació de mesures de foment. Tot i així, Montornès i municipis dels voltants compta amb un important teixit industrial del qual se'n pot treure molt de profit. Els servei municipal d'ocupació del departament de promoció econòmica ha de saber adaptar els serveis i programes existents a les necessitats també dels joves, ja que han de ser facilitadors per integrar-los en el món laboral. La coordinació amb altres departaments que també treballen amb joves (programes d'orientació laboral i acadèmica) les iniciatives d'altres institucions relacionades amb la formació i el treball (els programes de transició escola treball del Vallès Oriental, conegut com xarxa TETVO), l'ampliació dels propis serveis municipals com el Servei d'Ocupació Municipal (SOM) amb més personal i el poder obrir alguna tarda, la realització de campanyes de sensibilització adreçades al teixit industrial i un llarg etcetrà, són demandes comunes tant de joves com de professionals municipals que treballen amb joves. Obrir nous itineraris per a la formació ocupacional a través del PTT (els actuals programes PQPI) i l'assessorament a nous emprenedors completa l'oferta dels serveis municipals existents per lluitar contra l'atur i la precarietat laboral.

PLA JOVE DE MONTORNÈS DEL VALLÈS (PJdMV)
2010-2014

Cal que el consistori i tots els agents socials, impulsin mesures que fomentin la formació integral i de qualitat dels nostres joves. **L'educació** és un element clau per al desenvolupament de la persona i Montornès disposa una xarxa d'equipaments pública que va des de l'educació bressol a l'ensenyament secundari i professionals per gestionar-la adequadament. Però cal afrontar les importants mancances que presenta amb mesures de gestió real, i és que cal recordar que Montornès no compta amb un perfil tècnic municipal de referència, tampoc disposa de cap pla d'entorn educatiu, que l'oferta post-obligatoria és insuficient doncs no s'ofereix ni cicles formatius ni batxillerat artístic i pel que fa als programes de qualificació professional, només s'imparteix dues branques quan potencialment (pel teixit industrial i de serveis amb el que compta el municipi) podrien ser més. Cal un acostament més proper i intens amb els agents educatius de primària i de secundària que vagi més enllà del Consell Escolar Municipal, el qual també cal potenciar. Cal continuar lluitant contra l'absentisme escolar des de tots els fronts possibles i actualitzar el protocol municipal per donar cabuda a altres interlocutors com pot ser el departament de joventut. Cal abordar la situació dels joves que abandonen els estudis i que passat un temps es troben sense treballar ni estudiar. Aquests "altres joves" com els denomina el darrer estudi publicat pel sindicat UGT, són a prop de 100.000 en tot Catalunya, quantitat molt considerable i que en Montornès tenen un pes específic doncs són grups de joves (majoritàriament nois) que es passen tot el dia sense fer res de profit, manifestant en alguns casos actituds obertament hostils cap al món adult i tot el que ell representa. És una manera de descarregar aquesta situació de frustració i desengany que pateixen a la qual cal contraatacar amb mesures creatives de foment de l'autoestima.

Malgrat que per **conèixer la salut dels joves de Montornès** comptem amb poques dades quantitatives, de les entrevistes mantingudes amb professionals en contacte amb joves i dels resultats del programa municipal Salut Jove podem retenir algunes consideracions. Montornès necessita potenciar els programes de sexualitat i d'afectivitat que existeixen atès que les dades ens indiquen que és dels municipis de la comarca amb el percentatge més elevat de naixements en mares molt joves (menors de 19 anys) així com també en el número d'interrupcions voluntàries de l'embaràs practicades en els darrers anys amb una dinàmica de creixement.

Pel que fa al consum de substàncies additives, malgrat que no és excessivament preocupant si que podem afirmar que es dona un cert consum en part de la població juvenil i que alguns, a la llarga, acaben amb problemes tant físics com mentals i de relació social, (malgrat que la percepció que fan els joves no és del tot coincident) . Aquest consum no afecta per igual a nois i noies, i és molt diferenciat segons les franges d'edat que es toquin. Pel que fa als espais on sovintegen aquests hàbits, es comptabilitzant fins a tretze espais públics pel que fa al consum i l'intercanvi de substàncies (cannabis principalment), que la policia local manté sota supervisió. Per incidir sobre aquest consum cal potenciar els factors de prevenció, de protecció i de reducció de riscos i danys a través de l'implementació d'un pla de treball sobre drogues. Finalment caldria continuar treballant les accions relacionades amb els trastorns alimentaris i la imatge corporal.

En definitiva, si creiem que la vida del jove montornesenc i de la jove montornesenca s'ha de plantejar des d'una perspectiva integral, ben val la pena sumar esforços i fer front comú perquè els nostres joves creguin i participin del sistema. Qualsevol esforç que no tingui en compte aquesta màxima, només servirà per cobrir parcialment les seves necessitats. Cal establir prioritats i valorar els recursos que són necessaris per tirar endavant una iniciativa específica. Ja hem assenyalat que l'actual context de crisi, no facilita, ans el contrari, la implementació d'algunes propostes, per això, ara més que mai, és necessari aplegar esforços per fer d'aquest Pla un exemple de superació a través del ferm compromís de tots el que l'han de fer possible.

PLA JOVE DE MONTORNÈS DEL VALLÈS (PJdMV)
2010-2014

Per acabar aquest apartat de diagnosi, presentem amb més detall i per àmbits temàtics, els factors que justifiquen la proposta de programes del PJdMV.

4.1.1

COHESIÓ SOCIAL i CONVIVÈNCIA CIUTADANA
Creixement demogràfic, flux migratori i aspectes de ciutadania

- *Atesa la necessitat de redactar i implementar un pla de recepció i acollida cap al nouvingut.-* Malgrat que els joves autòctons no constaten una especial preocupació per la integració de les persones nouvingudes d'origen estranger si que aquests, principalment els joves, manifesten una certa desorientació quan arriben al municipi que queda parcialment resolta per l'acollida rebuda per persones de la seva cultura d'origen. El problema s'agreuja quan els acollidors resulten ser persones amb un itinerari d'inserció poc satisfactori. Per la qual cosa **es proposa l'elaboració d'un pla d'acollida i la consegüent implementació.**
- *Davant l'existència del Pla de Ciutadania i Immigració aprovat pel govern de la Generalitat de Catalunya el qual vol afavorir la cohesió social del conjunt de la població lluitant contra l'exclusió i el racisme a través de millorar i apropar les polítiques socials als nouvinguts es **proposa** que es doni a conèixer al conjunt de la població montornesenca el seu contingut amb especial atenció al desenvolupament del novè objectiu prioritari del Pla: "incorporar els joves d'origen immigrant a les polítiques de joventut".*
- *El fet que ciutadans de Montornès percebin la immigració com un problema preocupant al que cal trobar vies de solució. Cal potenciar la convivència ciutadana des del respecte i l'atenció a la diversitat sociocultural i ètnica començant per les persones més joves. Els centres educatius de secundària, el teixit associatiu i les plataformes veïnals haurien de vehicular aquesta proposta doncs res millor que la proximitat de la pròpia ciutadania per fer valer aquests principis, **proposem** actuacions en el marc escolar i fora dels centres educatius que sensibilitzin a la població jove autòctona i a les associacions de Montornès del fenomen de la nova immigració d'origen estranger.*
- *Atès que l'Ajuntament de Montornès forma part de la Xarxa Local per a la Diversitat i Ciutadania promoguda per la Diputació de Barcelona; plataforma que ha de servir per gestionar millor la diversitat ciutadana del municipi sota els principis del model de democràcia intercultural on es promou l'elaboració d'un pla integral de ciutadania **proposem** que s'impulsi la seva elaboració amb especial cura d'aquells col·lectius de joves més desfavorits, com poden ser les dones, els discapacitats, els nouvinguts estrangers i aquells anomenats de risc social.*
- *Atès que l'Ajuntament de Montornès està agermanat amb municipis de països sudamericans i africans, concretament amb el municipi de Villanueva de la regió de Chinandega, al nord de Nicaragua, i amb la daira d'Amgala, un dels campaments de refugiats sahrauís ubicats a Tindouf (Argèlia) i que un grup de joves del municipi ha realitzat algunes experiències de treball amb ells, especialment amb Villanueva, **proposem**, que es continuï fomentant la participació de la ciutadania del municipi en els projectes de cooperació i solidaritat plantejats per desenvolupar en aquests països.*

4.1.2

CULTURA, COMUNICACIÓ I OCI

- *Atesa la desigual distribució territorial dels equipaments socioculturals del municipi, que fa que equipaments específicament juvenils només es trobin en un nucli de població (el Montornès Nord) descuidant el Montornès Centre (amb un major nombre de joves) **proposem**, que es contempli la projecció d'un espai per a la creació, la difusió i la participació dels joves de Montornès que pugui sorgir de la redacció d'un pla d'equipaments socioculturals.*
- *Pel que fa els equipaments socioculturals municipals existents que compten amb espais o programes per a joves, atès que els horaris d'obertura al públic són limitats i s'ajusten parcialment a les necessitats de la gent jove, **es proposa** l'ampliació tant horària com d'oferta d'activitats d'interès juvenil.*
- *Davant el dèficit d'oferta privada d'activitats d'oci nocturn al municipi i el difícil equilibri que això comporta entre la població; al tancament d'alguns locals d'oci nocturn, que fa que els joves s'hagin de desplaçar a altres municipis habitualment fent ús del vehicle privat, es preveu l'obertura de nous espais que comporten certs problemes d'equilibri entre el dret de gaudir d'aquests espais i el descans dels veïns i veïnes. Per aquest motiu **es proposa** un pla municipal per potenciar de manera sostenible els espais que acollin propostes d'oci nocturn. Un cop recuperada l'antiga discoteca Stopping, de titularitat pública i gestió privada, com espai d'oci juvenil, cal fer seguiment del seu funcionament i dels seus usos així com també de la resta de propostes privades que puguin arribar.*
- *Atès que complicitat dels joves en la programació de les festes populars del municipi ha d'arribar a la totalitat d'associacions amb joves, grups informals i a títol personal; doncs alguns col·lectius expressen les seves inquietuds de participar-hi en el calendari festiu de Montornès, **es proposa**, la creació d'una comissió de festes que incorpori als joves del municipi de manera prioritària.*
- *Davant la dificultat de trobar mitjans de comunicació locals i comarcals que abordin de manera rigorosa continguts de la condició juvenil, ja que només queda parcialment cobert per l'agenda d'activitats del Punt Jove, per algun programa radiofònic d'estètica juvenil de la emissora municipal de Montornès, i per algun que altre blog jove com el de l'associació de músics de Masferrer o el de l'Institut del Marta Mata, **es proposa** que el Servei de Joventut i les estructures de participació juvenil posin en marxa formats de comunicació que permetin una major difusió de les activitats del municipi així com fòrums de discussió, de traspàs d'informació etc. S'aposta decididament per formats interactius en xarxa, com els facebook, els blogs, el myspace, etcetra.*

4.1.3 **EDUCACIÓ**

- *Davant la limitada d'oferta d'ensenyaments post-obligatoris al municipi, que es tradueix en la inexistència del Batxillerat Artístic i en la manca d'oferta de cicles formatius, fa que molts joves triïn marxar a estudiar fora del municipi **proposem**, coordinar esforços per demanar a qui correspongui una proposta educativa post-obligatoria de qualitat que respongui a les expectatives dels joves estudiants. En aquest línia cal continuar reclamant la construcció de l'edifici de l'institut de secundària Marta Mata per tal d'ampliar la proposta educativa del municipi .*
- *Davant les dificultats a les que es venen sotmesos el cossos docents dels IES Vinyes Velles i Marta Mata . Constatem que l'actitud conflictiva d'alguns joves sovint condueix a actuacions disciplinàries que poden arribar a l'expulsió de la persona afectada. **Proposem** coordinar esforços per facilitar la tasca educativa i millorar el funcionament de l'IES a través de programes per gestionar els conflictes que passin per al reconeixement de la falta i la seva reparació.*
- *La no existència d'una associació d'estudiants que vetlli per la vida participativa als IES de Montornès fa que la cultura participativa en la presa de decisions que afecten la vida acadèmica dels joves estudiants no sigui de la qualitat desitjada pel que **es proposa**, la continuació del treball que realitza el PIDCES, per afavorir espais per a la millora de la participació estudiantil en la gestió del centre possibilitant la creació d'una associació d'estudiants de secundària i de batxillerat a cada centre.*
- *Davant de les preocupants dades sobre l'increment de l'analfabetisme social i coneixement de les llengües que presenta la població nouvinguda (també la juvenil) i davant el col·lapse que actualment pateix l'oferta formativa per a adults a causa d'una gran demanda **apuntem** que s'incrementi els recursos com el trobar espais per impartir classes, una major oferta horària i a ser possible un increment de persona o rendabilitzar els recursos existents. Una bona pràctica és l'oferta de classes d'introducció a la llengua i la cultura catalana per a nouvinguts.*
- *Atès que l'absentisme escolar que pot ser crònic o esporàdic fa que joves estudiants de secundària reiterin conductes de no assistència a classe. Factors de desmotivació, de dificultats d'aprenentatge, problemes de conducta juntament amb altres com la incorporació tardana de joves estrangers a l'actual sistema educatiu, fa que es dificulti el normal desenvolupament de l'activitat educativa als IES del municipi per la qual cosa **proposem** que s'actualitzi el pla d'absentisme municipal revisant la seva vigència i estratègia així com es potencii projectes singulars de les Aules Obertes d'atenció educativa a la diversitat de l'alumnat ESO*
- *Atès que diferents equipaments municipals com ara el Centre Juvenil, el Casal de Cultura i la Biblioteca Montornès disposen d'espais per preparar convocatòries d'examen i treballar en grup, i que la primavera passada ja es va ampliar el servei amb dies i horaris amb una acollida irregular **proposem** presentar una nova proposta d'aules d'estudi tant per a joves de secundària com per a universitaris amb un ventall divers de serveis, espais i horaris.*

4.1.4

ESPORTS

- *Davant d'una oferta d'escoles esportives existents al municipi que possibiliti la pràctica esportiva dels joves en esports d'equip **proposem** que s'estudii la possibilitat de crear escoles alternatives a les tradicionals com podrien ser la de handbol o de voleibol sense descartar cap altra modalitat que possibiliti la pràctica esportiva en grup.*
- *Atès que l'oferta esportiva contempla de manera parcial descomptes per a joves dels preus públics aprovats, doncs el lloguer de pistes i alguns elements més no es beneficien de cap descompte, **proposem** que es revisin els preus i s'acordi una formula que permeti els joves millorar l'accés a l'activitat esportiva.*
- *Atès que molts joves demanen que es potenciïn els actes esportius populars , doncs troben que la practica esportiva al carrer afavoreix el coneixement de nous esports i facilita la interrelació i la participació dels joves en un entorn informal **proposem** que s'ampliï l'actual proposta d'activitats esportives populars sota un disseny que aprofiti els esdeveniments socials del municipi (festes populars, diades, premis ...).*
- *El fet que el temps d'estiu de Montornès presenti una proposta important d'activitats esportives per a joves; doncs de tots és conegut que l'estiu és quan més joves disposen de més temps d'oci essent un bon moment per iniciar-se o aprofundir en la pràctica esportiva. Per la qual cosa **proposem** que, es millori la coordinació d'oferta de campus i activitats esportives amb altres ofertes de lleure..*
- *Davant la manca d'un programa de formació comú adreçat a persones en l'àmbit esportiu i de lleure (tècnics, monitors, responsables i col·laboradors d'entitats esportives, juvenils etc.)- Al ser la formació peça fonamental en la trajectòria d'aquelles persones amb responsabilitats davant joves i infants, doncs fa possible no només l'adquisició de coneixements i eines sinó que possibilita la creació d'espais de trobada i intercanvi d'experiències, fa que ens **plantegem** la necessitat d'oferir una **proposta** continua de formació on hi participin persones dels àmbits esmentats anteriorment.*

4.1.5 **HABITAT (Habitatge, Medi ambient i Mobilitat)**

En la redacció d'aquest apartat s'han tingut en compte les línies previstes al Pla d'Acció Ambiental (Agenda 21) del municipi el qual demanen que es faci una avaluació continua i pública del assoliment de resultats on la gent jove ha de ser-hi present

- *Davant de l'escassetat en l'oferta de pisos de protecció oficial que presenta Montornès; no cal insistir gaire que sense una vivenda digna l'emancipació de la gent jove no es durà terme, el seu projecte de vida es veurà clarament condicionat i conseqüentment l'assoliment d'una ciutadania plena i responsable es retardarà considerablement. Davant d'aquest fet totes les administracions han de respondre de manera efectiva i proposar estratègies comunes que facilitin l'accés a una vivenda digna i assequible a totes aquelles persones amb menys poder adquisitiu com són els joves i aquells col·lectius menys afavorits. L'estratègia que **s'apunta** és la de *potenciar el punt d'informació local de l'oficina d'habitatge mancomunada (existent des de fa pocs mesos) a través dels serveis que se'n desprenen com la borsa d'habitatge de lloguer social, la rehabilitació de pisos buits i la tramitació dels ajuts al lloguer dels joves. També s'apunta d'implementar altres mesures com el model de vivenda compartida o la reserva de sol per habitatge protegit on un % de pisos de nova construcció pugui anar destinada a joves de Montornès menors de 35 anys.**
- *Davant l'important creixement que Montornès ha experimentat durant els darrers anys gràcies a la construcció tant d'habitatges com de naus industrials; fa que molts joves demanin conèixer el model de ciutat que es persegueix així com saber quines mesures s'ha pres per reduir l'impacte que aquest creixement produirà al municipi, pel que es **proposa aplicar mesures que facin possible tant l'accessibilitat com la sostenibilitat del municipi potenciant l'aplicació de les mesures previstes en el catàleg d'actuacions ambientals Agenda 21.** Aquestes passarien per promoure l'ús d'energies renovables que no contaminin, reduir el transport privat en benefici del transport públic, aplicar les mesures de correcció d'energia en les instal·lacions municipals, protegir els espais d'interès natural i zones d'ús agrícola, facilitar l'accessibilitat a tota la població amb l'eliminació de les barreres arquitectòniques i contemplar mesures correctores per a la població amb dificultats sensorials. Una bona pràctica és el projecte PII de Montornès Nord.*
- *Per facilitar la mobilitat sostenible de Montornès, tot i l'existència d'algunes línies de transport públic amb autobús aquestes encara són insuficients atès no s'arriba a tot el municipi. **Proposem** que es faci un estudi del transport local i dels municipis veïns per conèixer els recorreguts, la freqüència de pas, les tarifes dels autobusos, el número d'usuaris, les franges horàries de més ús etcetra. Una de les primeres conseqüències d'una nova adaptació seria facilitar i potenciar l'accés de la població jove als equipaments socioculturals, educatius i sanitaris de Montornès. D'aquesta manera no només es potenciarà l'ús del transport públic sinó que es contribuirà a la sostenibilitat del municipi. S'ha d'estudiar amb especial interès la possible oferta del cap de setmana i les festes populars del municipi.*
- *Atès que des de fa anys Montornès reivindica un abaixador de tren a l'alçada de Montornès Nord, degut a l'existència de la línia de rodalies que comunica el Vallès Oriental amb la resta de comarques limítrofes (menys Maresme) i sobretot per la importància que té el està ben comunicat amb municipis com Granollers, Mollet i Barcelona es **proposa** que es *continui insistint per aconseguir que l'abaixador sigui una realitat amb el disseny d'una campanya que faci partícips a tota la ciutadania.**

PLA JOVE DE MONTORNÈS DEL VALLÈS (PJdMV)
2010-2014

- *Davant la inexistència de carrils per a bicicletes, i per fomentar-ne tant el seu ús com els beneficis per a la salut que això comportaria amb l'assumpció de menys riscos que amb l'ús dels vehicles a motor es **proposa** la viabilitat per construir carrils bicis i el disseny d'una campanya de sensibilització per fomentar-ne el seu ús.*

- *Davant la línia fèrria del Tren d'Alta Velocitat (TAV) que ha de travessar Montornès, joves del municipi, molts d'ells veïns de Montornès Nord (barri on l'impacte de l'actual traçat del TAV és més important) així com també usuaris de la Masia de Masferrer (equipament també afectat) estan participant en una plataforma ciutadana creada per fer el seguiment de les obres i conèixer les mesures correctores que acompanyaren el seu pas per Montornès, reclamant compensacions si fos necessari. **Proposem** que es continuï recolzant la feina de la plataforma ciutadana i que l'Ajuntament faci el necessari per garantir el normal desenvolupament del projecte al seu pas per Montornès reclamant i exigint les mesures correctores i compensacions que es creguin necessàries.*

4.1.6

OCUPACIÓ

- *Davant d'un cert desconeixement dels serveis que ofereix el SEMPRES . Alguns joves a la recerca de feina s'han trobat amb algunes dificultats a l'hora de conèixer la proposta del servei de promoció econòmica municipal. També creuen que l'horari es massa restrictiu doncs funciona exclusivament els dies laborables de matins. La responsable del servei constata aquestes premisses al afirmar que efectivament el servei no el freqüenten excessivament els joves per la qual cosa **proposem una campanya d'informació que apropi el servei a les persones joves d'aquest municipi i que s'estudii la possibilitat d'ampliar el servei alguna tarda.***
- *Atès el desconeixement que joves estudiants de cicles formatius i universitaris manifesten de la existència del servei de pràctiques educatives que ofereix l'Ajuntament a través del SEMPRES que al ser un centre col·laborador de nombroses facultats universitàries i instituts acull joves estudiants del municipi **proposem** que es realitzi una convocatòria anual dels llocs on fer pràctiques educatives.*
- *Davant de l'actual situació de crisi econòmica financera que afecta al país i per extensió també a Montornès i comarca que té com a conseqüència la destrucció de nombrosos llocs de treball, **proposem** que l'Ajuntament no abaixi la guàrdia i continuï aplicant mesures per minimitzar les greus repercussions que aquesta comporta, com la major dotació econòmica, de millor medis tecnològics i de més professionals al departament de Promoció Econòmica.*
- *Davant de la situació endèmica de precarietat dels contractes per a joves, on abunda les contractacions temporals, els torns rotatius, les feines de poca qualificació, **proposem** realitzar una campanya de sensibilització destinada als empresaris, comerciants i petits autònoms en relació a llocs de treball que pugin ocupar els joves de Montornès.*
- *Atesa la tendència de determinats joves a prioritzar la incorporació al món laboral davant propostes de formació continua i ocupacional, molts joves que per diferents raons i situacions no continuen els estudis, es troben en situació de disponibilitat per accedir al món laboral desenvolupant feines de baixa qualificació. Tot i la bona resposta del PTT pensem que l'actual oferta és insuficient i que caldria **estudiar nous itineraris de formació ocupacional** que s'adaptin a la tipologia dels joves i a les demandes del mercat laboral de la zona prioritzant recursos formatius d'habilitat social i també laboral.*
- *Davant el fet que estudiants majors de 16 anys, demanin fer petites feines socials remunerades per fer front a les despeses personals de transport, oci i estudis i l'existència d'una demanda explícita per part de la població fa que **ens plantejem la creació d'una borsa de treball social** que doni resposta a aquestes demandes compartides. També caldria trobar estratègies que donin cobertura a aquest tipus de feines.*

4.1.7 PARTICIPACIO

- *Atès que en l'actualitat Montornès no compta amb cap estructura que aplegui al moviment associatiu, que possibiliti una millor coordinació, un major intercanvi, que impulsi noves maneres de treball i que serveixi de plataforma per a la interlocució amb l'administració, **proposem** que es potenciï el treball en xarxa del moviment associatiu del municipi.*
- *Malgrat que la participació de la gent jove al moviment associatiu del municipi no és menyspreable, tot i que figuren més per volum que no pas per una participació activa rellevant, **proposem** que s'engegui una campanya que faciliti l'accés de les persones joves al moviment associatiu tant des de la incorporació a les ja existents com des de la creació de nous moviments socials.*
- *Atès que arran del procés d'elaboració del PJdMV s'ha creat una estructura de la participació juvenil, que convida a tots els i les joves a definir, impulsar i coordinar les línies d'actuació en matèria juvenil, **proposem** que el plenari de l'Ajuntament de Montornès reconegui aquesta estructura i que la doti de capacitat operativa d'interlocució amb l'administració, amb la resta de joves i també d'agents socials.*
- *Vista la necessitat de promoure una convocatòria pública de suport a iniciatives en matèria de joventut, si bé és cert que s'estableixen convenis amb les associacions juvenils del municipi i que es dona suport puntual a iniciatives tant d'associacions formalment constituïdes com de grups juvenils informals, **proposem** que es doni suport a les propostes juvenils a través de la publicació d'unes bases reguladores de premis, beques, i subvencions.*

4.1.8

SALUT

- *Davant la percepció que té la ciutadania de l'augment del consum de substàncies additives, corroborat per diferents grups de professionals de Montornès que treballen en contacte directe amb joves com són els agents de policia local, els professors de secundària, els professionals de la salut, el personal tècnic dels departaments de benestar social i de Joventut, fa que **reclamem** potenciar el programa Salut Jove posant en marxa mesures per prevenir i per reduir el consum problemàtic de substàncies additives en joves. Una estratègia és planificar un pla integral sobre drogues que abordi la situació i apliqui mesures multidisciplinàries.*

- *Davant de la sobrevaloració que fan alguns joves sobre la seva imatge corporal, que pot comportar importants riscos per la seva salut ja que dona peu a abusos de determinats hàbits tant de conducta com alimentaris: dietes sense control mèdic, poc exercici físic o exercici físic poc adequat, consum excessiu d'aliments rics en greixos, la ingesta de complementos dietètics rics en proteïnes, etcètera, fa que es **proposi** continuar amb la línia preventiva i informativa que té lloc als centres de secundària del programa municipal Salut Jove ampliant al cicle superior de primària dels CEIPS de Montornès.*

- *Atès que el programa Salut Escola, promogut per la Generalitat de Catalunya, que té lloc als IES de la localitat presenta una baixa afluència de consultes, ja que segons les professionals que implementen el programa no acaba d'arribar als joves estudiants, **proposen** aplicar estratègies conjuntes sota el paradigma del programa Salut Jove. Una possibilitat seria trobar un espai alternatiu fora de l'entorn escolar que atengui a la població juvenil sota el format de tarda jove. Un espai juvenil seria un lloc adient.*

- *Atès que Montornès registra un percentatge significatiu de joves que pateixen alguna disfunció psíquica, física o sensorial, on més de la meitat són de caràcter físic que comporten problemes de mobilitat, **proposen** aplicar diferents mesures que poden anar des d'una campanya de conscienciació i de sensibilització per donar a conèixer aquesta situació fins a la supressió d'impediments arquitectònics (escales, voreres, semàfors ...) passant per recuperar el servei d'atenció psicològica que s'oferia des de l'Ajuntament.*

PLA JOVE DE MONTORNÈS DEL VALLÈS (PJdMV)
2010-2014

4.2 El catàleg d'actuacions (programes i continguts)

Per elaborar el catàleg d'actuacions específiques, es va redactar una circular que es va enviar a tots aquells departaments amb personal adscrit i per defecte al polític responsable de l'Àrea o Departament. D'aquells departaments sense un professional de referència adscrit, la informació va ser enviada al regidor o regidora responsable del departament en qüestió.

La metodologia passava per contrastar cada acció del programa , resultat de la diagnosi realitzada i redactada per l'equip tècnic del pla amb la conformitat del grup coordinador de joves del pla, amb el personal tècnic i polític de cada departament, prioritzar-ne aquelles línies que es consideressin més necessàries, ajustar-les a les expectatives de cada departament, temporetzar-les, dotar-les dels recursos humans, d'infraestructura i econòmics oportuns, així com l'elaboració d'uns indicadors d'avaluació vàlids i contrastats.

Un cop recollida la informació, és va redactar el catàleg d'actuacions encabint en els TRES eixos del PJdMV els àmbits que responien als objectius del pla i que tornem a recordar:

- a) **proximitat i comunicació:** cohesió social, cooperació i convivència ciutadana, informació comunicació i difusió, participació.
- b) **innovació i experimentació:** promoció cultural, oci i lleure.
- c) **autonomia i projecte de vida:** educació, habitat i medi ambient, mobilitat, ocupació i salut

Pel que fa a la bateria d'ítems del catàleg d'actuacions, s'han recollit, en diferents models de fitxa, els apartats següents dels quals se'n fa una breu descripció:

Eix principal	S'especifica sota quin dels 3 eixos del Pla forma part el programa
Ambit de treball	S'especifica sota quin dels 9 àmbits del Pla forma part el programa
Programa	S'anomena el programa de treball
Descripció del programa	Se'n fa una breu descripció del programa
Accions a desplegar	S'anomenen les accions a desenvolupar de cada programa
Destinatari	S'especifica les edats dels beneficiaris de cada acció
Agents cooperants	Es detalla qui formarà part del GAT de cada acció o programa
Objectius	De cada acció o programa se n'especifica amb detall els objectius
Temporització	S'encabeix cada acció en un cronograma
Recursos	S'especificuen els recursos que comptarà cada acció o programa
Indicadors d'avaluació	S'indica el sistema i els indicadors d'avaluació de cada programa

PLA JOVE DE MONTORNÈS DEL VALLÈS (PJdMV)
2010-2014

Relació d'eixos, àmbits i programes d'actuació en una escala progressiva de concreció de l'acció

EIXOS	ÀMBITS	PROGRAMES
Proximitat i comunicació	Cohesió social, Cooperació i Convivència ciutadana	1. Acosta't , programa de recepció i acollida dels joves nousinguts
		2. Joves Guia , programa d'acompanyament als centres d'ensenyament secundari
		3. Som iguals, som diferents ; programa de sensibilització ciutadana i conscienciació cívica
		4. No et barallis , programa per saber gestionar els conflictes sense l'ús de la violència
		5. Agermanar-se?? , programa per conèixer i fomentar els agermanaments amb tercers països
	Informació, comunicació i difusió	6. Punt Jove Montornès , la informació al teu abast
		7. Mont-Jove , un carnet ple d'avantatges
		8. MontorNet , un programa per l'ús comunicatiu de les TIC
		9. En antena , programa per difondre Ràdio Montornès entre els joves
	Participació	10. Jo ja sé de que va, i tu? , programa per difondre el Pla Jove
		11. Festa Jove , programa per fomentar la participació dels joves en la planificació de les festes populars
		12. Viver de projectes , programa de suport a iniciatives joves de petit format
		13. Borsa de voluntariat social , creació d'una borsa de voluntariat
		14. Premis, beques i subvencions , convocatòries de suport individual i associatiu
		15. Nous espais de participació juvenil I: els grups de treball i el grup coordinador
		16. Nous espais de participació juvenil II: l'assemblea jove
Autonomia i Projecte de vida	Educació	17. Anem per nota , per un programa post-obligatori de qualitat
		18. PIDCES , punt d'informació i dinamització als CES
		19. No et quedis fora de joc , programa per lluitar contra l'analfabetisme social i funcional
		20. No et quedis fora de classe , projecte Aules Obertes dels IES
		21. Aules d'estudi
		22. Fem els deures , programa de reforç escolar
		23. OLIA , programa d'orientació laboral i acadèmica
	Habitat i Medi Ambient	24. Habitatge jove , punt d'informació
		25. Habitatge jove , borsa de mediació
		26. Habitatge jove , tramitació d'ajuts
		27. Estimo Montornès , per conèixer l'entorn natural més proper
	Mobilitat	28. Montornès, una ciutat per viure-hi
		29. Plataforma TAV
		30. Mou-te jove , programa per fomentar l'ús del transport públic
	Salut i Benestar	31. Xarxa – Bici
		32. Jove, mou-te pel món , programa per donar a conèixer i participar en projectes de cooperació internacional
		33. Salut Jove , un programa molt saludable
	Ocupació	34. Tarda Jove , un espai d'atenció personalitzada
		35. Salut i Escola , un programa de prevenció i informació a l'àmbit escolar
36. SEMPRE al teu costat , programa d'informació, orientació i assessorament laboral		
37. Practica , programa de pràctiques i cooperació educativa a les empreses		
38. Incorpora't , programa d'inserció laboral i formació ocupacional		
39. MontorNet , un programa per l'ús laboral de les TIC		
Innovació i Experimentació	Promoció cultural, oci i lleure	40. Espais de proximitat , programa DIEP, de dinamització a l'Espai Públic
		41. In-formal programació estable d'activitats, cursos i tallers per a joves
		42. Espai grafit , programa d'art i civisme
		43. Satèl·lit , un equipament multidisciplinari per a joves
		44. El Nou Masferrer , un espai de creació artística
		45. Stoping Club , un nou espai d'oci que també necessiten els joves
		46. Astronart , un programa per a la difusió, creació i experimentació artística
		47. MontorNet , un programa per l'ús creatiu de les TIC.
		48. 100x100 esports , un programa per a la pràctica esportiva
		49. Pistes obertes , un programa per fer ús dels patis de les escoles

PLA JOVE DE MONTORNÈS DEL VALLÈS (PJdMV)
2010-2014

P R O X I M I T A T I C O M U N I C A C I Ó	AMBIT	COHESIÓ SOCIAL, COOPERACIÓ i CONVIVÈNCIA CIUTADANA		
	PROGRAMA	1. ACOSTA'T		
	DESCRIPCIÓ	ACCIONS A DESPLEGAR	OBJECTIUS	DESTINATARIS
	Programa de recepció i acollida dels joves nouvinguts	<ol style="list-style-type: none"> Elaboració d'un pla d'acollida adreçat a tota la població nouvinguda. Creació d'una xarxa ciutadana i una altra professional que facilitin l'acollida dels joves estrangers. Establir un programa de formació en la diversitat adreçat als agents socials i professionals municipals 	<ul style="list-style-type: none"> Facilitar la integració dels joves estrangers i les seves famílies. Optimitzar els recursos municipals i la coordinació dels seus agents. Potenciar les xarxes socials del municipi com a llocs d'acollida dels nouvinguts (especialment el moviment veïnal). Incentivar la formació dels diferents agents socials professionals sobre el fet migratori i la seva constant evolució 	16 a 29 anys
AGENTS COOPERANTS	RECURSOS	INDICADORS D'AVALUACIÓ	TEMPORITZACIÓ	
<p>Benestar Social (Polítiques Migratòries) Educació, Joventut, Participació Ciutadana, , Promoció Econòmica, Secretaria (d'atenció ciutadana)</p> <p>Grup de Participació dels Joves Impulsors del Pla</p> <p>Teixit associatiu de Montornès, Escola d'adults</p> <p>Departament d'immigració del CCVO, Secretaria per a la Immigració de la Generalitat de Catalunya</p>	<p>Humans: Tècnica de polítiques migratòries i altres agents</p> <p>Infraestructura: Equipaments educatius, socioculturals i juvenils</p> <p>Econòmics: 1000€ del departament de Benestar Social pressupost any 2010</p>	<ul style="list-style-type: none"> Nombre de programes de formació realitzats Nombre d'agents socials participants a la formació Nombre d'agents socials participants a la xarxa professional. Nombre de participants a la xarxa ciutadana Quantitat de reunions realitzades per cada xarxa Nombre de joves estrangers acollits al pla d'acollida Qualitat de les intervencions de les xarxes Grau de satisfacció dels participants a la formació 	Al llarg de l'any (menys estiu)	

PLA JOVE DE MONTORNÈS DEL VALLÈS (PJdMV)
2010-2014

P R O X I M I T A T I C O M U N I C A C I Ó	AMBIT	COHESIÓ SOCIAL, COOPERACIÓ i CONVIVÈNCIA CIUTADANA		
	PROGRAMA	2. JOVES GUIA		
	DESCRIPCIÓ	ACCIONS A DESPLEGAR	OBJECTIUS	DESTINATARIS
	Programa de recepció i acolliment dels joves nouvinguts als centres de secundària. La implementació del programa es vehicularà a partir del servei PIDCES, de forma que tingui efecte tant a dintre del propi centre escolar com a fora, als altres espais que comparteixen (centre juvenil, places, entitats esportives, etc.).	<p>2.1. Campanya de captació de joves estudiants que vulguin fer de guia i de joves que vulguin ser acompanyats.</p> <p>2.2. Formació dels joves guia en diferents matèries i dinàmiques.</p> <p>2.3. Desplegament del programa: seguiment de les parelles i trobades grupals.</p>	<ul style="list-style-type: none"> • Facilitar el coneixement i relació entre els joves autòctons i els joves nouvinguts. • Donar a conèixer els serveis de Montornès als joves nouvinguts. • Facilitar una satisfactòria incorporació dels joves nouvinguts al municipi. • Formar als joves guia en la diversitat. • Fomentar els espais d'intercanvi entre iguals. • Afavorir la convivència als centres educatius. • Col·laborar perquè l'alumnat esdevingui un subjecte actiu en el procés d'acollida. • Fomentar l'empatia com a actitud socialitzadora. • Donar eines per fomentar l'autonomia dels nouvinguts i la seva participació en l'entorn. 	12 a 18 anys
	AGENTS COOPERANTS	RECURSOS	INDICADORS D'AVUACIÓ	TEMPORITZACIÓ
	Benestar Social, Educació, Joventut, Polítiques Migratòries IES Vinyes Velles, IES Marta Mata Departament d'immigració del CCVO, Secretaria per a la Immigració de la Generalitat de Catalunya i Oficina del Pla Jove DIBA	<p>Humans: Informadora juvenil, dinamitzadors juvenils, educador social, tècnica de polítiques migratòries, equip directiu dels centres de secundària, tutors dels cursos participants, agent LIC</p> <p>Infraestructura: Centres de secundària, Centre Juvenil, espai PIDCES</p> <p>Econòmics: 800€ del departament de joventut pressupost any 2010</p>	<ul style="list-style-type: none"> ▪ Nombre de joves guia participants per centre educatiu i curs i fluctuació. ▪ Nombre de joves guiats participants per centre educatiu i curs i fluctuació. ▪ Nombre de tutors participants de cada centre. ▪ Qualitat del curs de formació. ▪ Grau d'assistència a les trobades conjuntes. ▪ Grau de satisfacció dels participants al projecte. ▪ Grau de satisfacció dels participants a la formació. ▪ Grau de coordinació entre els diferents agents implicats. 	Setembre - octubre: captació de voluntaris. Octubre a maig: implementació del programa. Gener: sessió de formació.

PLA JOVE DE MONTORNÈS DEL VALLÈS (PJdMV)
2010-2014

AMBIT	COHESIÓ SOCIAL, COOPERACIÓ i CONVIVÈNCIA CIUTADANA		
PROGRAMA	3. SOM IGUALS, SOM DIFERENTS		
DESCRIPCIÓ	ACCIONS A DESPLEGAR	OBJECTIUS	DESTINATARIS
Programa de sensibilització ciutadana i conscienciació cívica	<p>3.1. Organització d'activitats que donin a conèixer la pluralitat social, cultural i ètnica com a fons d'enriquiment personal.</p> <p>3.2. Organització d'accions conjuntes entre associacions autòctones i nouvingudes que possibilitin la interrelació associativa i la incorporació de joves nouvinguts .</p>	<ul style="list-style-type: none"> Sensibilitzar els joves autòctons així com al conjunt de la població sobre la diversitat social i cultural. Facilitar que les associacions del municipi puguin acollir joves nouvinguts. Animar a les associacions d'estrangers Fandema (Gàmbia) Al-Muhcinin (Marroc) Bara (Malí) i Sutukonding (Gàmbia), a que s'incorporin a la xarxa associativa de Montornès. Promoure la interrelació associativa que atengui la diversitat cultural i la cohesió social de Montornès. 	16 a 29 anys
	<p>3.3. Difondre els continguts i principis de la Xarxa Local per a la Diversitat i la Ciutadania promoguda per la Diputació de Barcelona.</p> <p>3.4. Impulsar el Pla de Ciutadania i Immigració aprovat per la Generalitat de Catalunya</p>	<ul style="list-style-type: none"> Promoure la democràcia intercultural Garantir la igualtat d'oportunitats d'aquells col·lectius de joves més desfavorits Incorporar els joves d'origen estranger a les polítiques de joventut municipals 	Tota la ciutadania
AGENTS COOPERANTS	RECURSOS	INDICADORS D' AVALUACIÓ	TEMPORITZACIÓ
<p>Alcaldia, Àrea de Serveis Personals</p> <p>Teixit associatiu de Montornès</p> <p>Departament d'immigració del CCVO, Secretaria per a la Immigració de la Generalitat de Catalunya i Àrea de Igualtat i Ciutadania de la DIBA</p>	<p>Humans: personal de l'Àrea d'Alcaldia i de l'Àrea de Serveis Personals. Principalment la tècnica de polítiques migratòries</p> <p>Infraestructura: Equipaments socioculturals i educatius del municipi</p> <p>Econòmics: 1000€ del departament de Benestar Social pressupost any 2010</p>	<ul style="list-style-type: none"> Nombre total d'actuacions realitzades. Nombre d'actuacions conjuntes autòctons i nouvinguts Nombre de participants de cada col·lectiu Grau d'assistència a les trobades conjuntes. Grau de satisfacció dels participants al projecte. Grau de coordinació entre els diferents agents implicats 	D'octubre a desembre

PLA JOVE DE MONTORNÈS DEL VALLÈS (PJdMV)
2010-2014

P R O X I M I T A T I C O M U N I C A C I Ó	AMBIT	COHESIÓ SOCIAL, COOPERACIÓ i CONVIVÈNCIA CIUTADANA		
	PROGRAMA	4. NO ET BARALLIS		
	DESCRIPCIÓ	ACCIONS A DESPLEGAR	OBJECTIUS	DESTINATARIS
	Programa per a la resolució dels conflictes sense l'ús de la violència. Realitzen tot un seguit d'activitats per a adolescents i joves amb l'objectiu de transmetre els continguts i procediments per desenvolupar les habilitats necessàries per gestionar els conflictes positivament. S'entenen la resolució de conflictes com una oportunitat educativa i per això cal buscar les vies que ens ajudin a transformar-los en oportunitats d'aprenentatges.	<ol style="list-style-type: none"> 1. Redactar un protocol d'actuació per abordar situacions de violència exercida per joves 2. Implementar mesures de resolució del conflicte generat i de compensació d'accions 3. Sumar-se al programa de <i>Prevenió de conductes violentes exercida per joves</i> de la Secretaria General de Joventut de la Generalitat de Catalunya. 	<ul style="list-style-type: none"> ● Aproximar-se a la realitat i problemàtica dels joves afectats ● Aconseguir un clima de confiança que permeti una relació fluida. ● Treballar amb els mateixos joves mesures de compensació i correcció que afavoreixin la convivència ciutadana ● Recollir propostes de millora de la situació detectada, basades en processos de diàleg i de generació de consens entre tots els actors participants. 	12 a 18 anys
AGENTS COOPERANTS	RECURSOS	INDICADORS D'AVALUACIÓ	TEMPORITZACIÓ	
Alcaldia, Benestar Social, Joventut, Seguretat Ciutadana Secretaria de Joventut de la Generalitat de Catalunya	Humans: Personal dels departaments implicats Infraestructura: Espais públics i equipaments municipals Econòmics: 2000€ del departament de joventut pressupost any 2010	Nombre de participants al projecte Nombre de processos generats Nombre de processos resolts Grau de satisfacció dels participants	Curs escolar	

PLA JOVE DE MONTORNÈS DEL VALLÈS (PJdMV)
2010-2014

P R O X I M I T A T I C O M M U N I C A C I Ó	AMBIT	COHESIÓ SOCIAL, COOPERACIÓ i CONVIVÈNCIA CIUTADANA		
	PROGRAMA	5. AGERMANAR-SE		
	DESCRIPCIÓ	ACCIONS A DESPLEGAR	OBJECTIUS	DESTINATARIS
	Programa per conèixer i fomentar els agermanaments amb tercers països amb una finalitat de cooperació i solidaritat envers aquests països i de participació i implicació envers els montornesencs.	5.1. Reactivar el Consell Municipal de Solidaritat i Cooperació. 5.2. Desplegar una campanya clara de difusió adreçada a entitats i ciutadans. 5.3. Desenvolupar accions concretes als instituts aprofitant hores del pati, setmanes culturals, dies internacionals, etc. 5.4. Fomentar petits agermanaments que facin de la cooperació quelcom més proper i vivencial pels ciutadans: entre escoles, CAP, ràdio, etc.	<ul style="list-style-type: none"> ▪ Definir què s'entén per cooperació internacional i els diferents models de treball que hi ha. ▪ Desmitificar la cooperació. ▪ Donar a conèixer els agermanaments que ha fet l'ajuntament de Montornès. ▪ Fomentar un esperit solidari en els ciutadans. ▪ Incrementar la comprensió de la diversitat i el valor de la diferència. ▪ Promoure el respecte pels drets humans. ▪ Escoltar les iniciatives i propostes procedents de la ciutadania. 	12 a 29 anys
	AGENTS COOPERANTS	RECURSOS	INDICADORS D'AVALUACIÓ	TEMPORITZACIÓ
	Cooperació Internacional, Joventut i Educació Consell Municipal de Solidaritat i Cooperació CEIPS i CES del municipi Associació Projecte Jícaro Consell Comarcal del Vallès Oriental Fons Català de Cooperació Secretaria General de Joventut	Humans: Joventut i voluntaris associació Jícaro Infraestructura: Consell municipal de cooperació i solidaritat Econòmics: 1500€ del departament de Cooperació Internacional pressupost any 2010	<ul style="list-style-type: none"> • Nombre de convocatòries del Consell Municipal de Solidaritat i Cooperació. • Tipologia i nivell d'assistència al Consell. • Impacte de les campanyes de difusió: assistents, grau d'interès, presentació de propostes, etc. • Nombre i tipologia d'accions als centres educatius i a l'espai públic o equipaments municipals. 	Primavera i estiu

PLA JOVE DE MONTORNÈS DEL VALLÈS (PJdMV)
2010-2014

P R O X I M I T A T I C O M U N I C A C I Ó	AMBIT	INFORMACIÓ, COMUNICACIÓ I DIFUSIÓ		
	PROGRAMA	6. PUNT JOVE		
	DESCRIPCIÓ	ACCIONS A DESPLEGAR	OBJECTIUS	DESTINATARIS
	Programa d'informació, assessorament i dinamització del col·lectiu juvenil de Montornès.	<p>6.1. Servei d'atenció a l'usuari.</p> <p>6.2. Serveis complementaris: hemeroteca, viatgeteca, connexió a internet, espai d'autoconsulta i tramitació de carnets juvenils.</p> <p>6.3. Viatges i viatgers, cicle d'audiovisuals.</p> <p>6.4. Formació en el temps de lleure.</p> <p>6.5. PIDCES: Punt d'Informació i Dinamització als Centres d'Ensenyament Secundari.</p> <p>6.6. Joves Guia</p> <p>6.7. Jornades d'estudiants</p>	<ul style="list-style-type: none"> ▪ Informar, orientar i assessorar als joves sobre aquells temes que els interessin i preocupen ▪ Dinamitzar la vida social del municipi ▪ Promoure l'associacionisme. ▪ Consolidar el Punt entre els joves del municipi. ▪ Promoure l'autoconsulta. ▪ Apropar les noves tecnologies a l'abast de tothom. ▪ Ampliar el nombre d'usuaris. ▪ Descentralitzar del Punt. 	15 a 29 anys
AGENTS COOPERANTS	RECURSOS	INDICADORS D'AVUACIÓ	TEMPORITZACIÓ	
<p>Joventut.</p> <p>Benestar Social, Educació, Polítiques Migratòries, SEMPRE.</p> <p>Secretaria General de Joventut, Generalitat de Catalunya. Oficina del Pla Jove, Diputació de Barcelona Grup de treball del CCVO</p>	<p>Humans: informadora juvenil, tècnic de joventut, dinamitzadors juvenils, educador social, tècnic polítiques migratòries, tècnic d'inserció laboral</p> <p>Infraestructura: Centre Juvenil Satèl·lit, centres d'ensenyament secundari</p> <p>Econòmics: 1100€ del departament de joventut pressupost any 2010</p>	<ul style="list-style-type: none"> • Nombre i tipologia d'usuaris atesos. • Nombre i tipologia d'usuaris que participen de les activitats. • Grau d'implicació dels diferents agents. • Nombre i tipologia de propostes procedents dels joves. • Nombre i tipologia d'associacions creades i/o assessorades. 	Tot l'any.	

PLA JOVE DE MONTORNÈS DEL VALLÈS (PJdMV)
2010-2014

P R O X I M I T A T I C O M U N I C A C I Ó	AMBIT	INFORMACIÓ, COMUNICACIÓ I DIFUSIÓ		
	PROGRAMA	7. CARNET MONT- JOVE		
	DESCRIPCIÓ	ACCIONS A DESPLEGAR	OBJECTIUS	DESTINATARIS
	Programa per recuperar l'ús d'un carnet de Montornès amb avantatges en diferents comerços i serveis municipals.	7.1. Estudi d'opinió dels potencials joves usuaris i comerços. 7.2. Desplegament del carnet: campanya de difusió, tramitacions, etc.	<ul style="list-style-type: none"> Oferir un producte que permeti gaudir d'avantatges als joves de Montornès al seu municipi Potenciar el comerç local 	15 a 29 anys
AGENTS COOPERANTS	RECURSOS	INDICADORS D'AVALUACIÓ	TEMPORITZACIÓ	
Joventut i Promoció Econòmica Unió de Botiguers de Montornès	Humans: informadora juvenil, AODL Infraestructura: entitat financera per la tramitació Econòmics: 1000€ del departament de Promoció Econòmica pressupost any 2010	<ul style="list-style-type: none"> Resultats de les enquestes d'opinió Nombre de carnets emesos per unitat de temps Relació entre la demanda del servei i els carnets emesos Grau d'utilització dels carnets Grau de satisfacció dels usuaris Grau de satisfacció dels comerciants 	Darrer trimestre any	

PLA JOVE DE MONTORNÈS DEL VALLÈS (PJdMV)
2010-2014

P R O X I M I T A T I C O M U N I C A C I Ó	AMBIT	INFORMACIÓ, COMUNICACIÓ I DIFUSIÓ		
	PROGRAMA	8. MONTORNET, per l'ús comunicatiu de les TIC		
	DESCRIPCIÓ	ACCIONS A DESPLEGAR	OBJECTIUS	DESTINATARIS
	Programa per fomentar l'ús comunicatiu de les TIC entre els joves dins del Pla Director de la Societat de la Informació i el Coneixement (Programa Consensus) que l'Ajuntament de Montornès impulsa amb tres municipis més i ha comptat amb el suport i finançament de l'Agència de Gestió d'Ajuts Universitaris i de Recerca de la Secretaria de Telecomunicacions i Societat de la Informació del Departament de Governació i Administracions Públiques de la Generalitat de Catalunya.	<ol style="list-style-type: none"> 1. Donar a conèixer el campus virtual municipal <i>MontorNet</i> (campus.montornet.cat) 2. Realització de cursos, cicles i monogràfics sobre l'ús de les comunicacions virtuals 3. Crear una xarxa d'us comunicatiu entre els equipaments socioculturals i de lleure municipals 4. Explicar i potenciar el sistema de comunicació a través de Wi-Fi 	<ul style="list-style-type: none"> • Utilització d'eines informàtiques per part de joves amb poc accés a les noves tecnologies • Optimització dels recursos tecnològics existents al municipi per a ús social i comunicatiu • Satisfer les necessitats d'aprenentatge i de comunicació dels joves participants 	15 a 29 anys
	AGENTS COOPERANTS	RECURSOS	INDICADORS D'AVUACIÓ	TEMPORITZACIÓ
Cultura, Joventut, Noves Tecnologies i Promoció Econòmica	Humans: Personal dels departaments implicats Infraestructura: Equipaments Econòmics: 3000€ a parts iguals entre els departaments de cultura i de joventut	Nombre de cursos i accions formatives Nombre de joves inscrits en les formacions Nombre d'usos dels equips informàtics dels equipaments municipals Nombre d'usos dels espais a través del sistema Wi-Fi Creació d'espais de comunicació virtual Grau de satisfacció dels participants i educadors	Al llarg de l'any	

PLA JOVE DE MONTORNÈS DEL VALLÈS (PJdMV)
2010-2014

P R O X I M I T A T I C O M U N I C A C I Ó	AMBIT	INFORMACIÓ, COMUNICACIÓ I DIFUSIÓ		
	PROGRAMA	9. EN ANTENA		
	DESCRIPCIÓ	ACCIONS A DESPLEGAR	OBJECTIUS	DESTINATARIS
	Programa per difondre Ràdio Montornès entre els joves del municipi i servir de canal de comunicació amb moltes expectatives d'ús. Possibilitat de fer pràctiques per aquells joves estudiants de mitjans de comunicació, crear la seva pròpia programació que es pot incloure en la graella de programes afavorint un ús social de l'emissora.	<ol style="list-style-type: none"> 1. Actualitzar els criteris per acollir joves interessats 2. Fer una campanya informativa per donar a conèixer la disponibilitat de l'emissora 	<ul style="list-style-type: none"> • Potenciar el coneixement de l'emissora municipal per part de la gent jove • Crear espais de participació i creació juvenil • Conèixer els recursos tecnològics de l'emissora 	15 a 29 anys
	AGENTS COOPERANTS	RECURSOS	INDICADORS D'AVUACIÓ	TEMPORITZACIÓ
Joventut i Mitjans de comunicació	Humans: Personal d'ambdós departaments Infraestructura: Ràdio Montornès i espai internet Econòmics:	A concretar	A concretar	

PLA JOVE DE MONTORNÈS DEL VALLÈS (PJdMV)
2010-2014

P R O X I M I T A T I C O M U N I C A C I Ó	AMBIT	INFORMACIÓ, COMUNICACIÓ I DIFUSIÓ		
	PROGRAMA	10. JO JA SÉ DE QUE VA, I TU?		
	DESCRIPCIÓ	ACCIONS A DESPLEGAR	OBJECTIUS	DESTINATARIS
	Programa per donar a conèixer el Pla Jove de Montornès del Vallès a través dels diferents mitjans a l'abast	<ol style="list-style-type: none"> 1. Creació d'un espai al web de joventut municipal 2. Creació d'un link al web municipal 3. Implementació d'una campanya amb la imatge i els continguts del Pla 4. Actualitzar la Guia Jove de serveis a la joventut 	<ul style="list-style-type: none"> • Fer extensiu el pla jove a tots els joves i les joves del municipi • Donar les eines necessàries per facilitar el coneixement del Pla Jove • Crear el web municipal de joventut 	15 a 29 anys
	AGENTS COOPERANTS	RECURSOS	INDICADORS D'AVALUACIÓ	TEMPORITZACIÓ
Joventut, Noves Tecnologies i Mitjans de comunicació	Humans: Personal dels departaments implicats Infraestructura: web municipal Econòmics: 1500€ del departament de joventut pressupost any 2010	Creació del web de joventut Nombre de campanyes realitzades Nombre de participants per campanya Nombre de fitxes actualitzades de la Guia Jove	De setembre a desembre	

PLA JOVE DE MONTORNÈS DEL VALLÈS (PJdMV)
2010-2014

P R O X I M I T A T I C O M U N I C A C I Ó	AMBIT	PARTICIPACIÓ		
	PROGRAMA	11. FESTA JOVE		
	DESCRIPCIÓ	ACCIONS A DESPLEGAR	OBJECTIUS	DESTINATARIS
	Programa per fomentar la presència dels joves en la planificació, gestió i participació en el cicle festiu del municipi amb especial incidència en les festes populars següents: Festa Major, Sant Sadurní (patronal) i de Sant Joan (Revetlles del barri de Montornès Nord).	<ol style="list-style-type: none"> 1. Realització d'unes jornades de reflexió al voltant de les festes populars de Montornès 2. Creació de grups de joves voluntaris per potenciar el cicle festiu del municipi. 3. Creació d'una plataforma ciutadana formada per associacions, agents socials i persones a títol individual, que vulguin ajudar en la planificació que es fa del cicle festiu al municipi 4. Que el grup de participació dels joves impulsors del pla formi part d'aquesta plataforma 	<ul style="list-style-type: none"> ▪ Replantejar les festes populars de Montornès ▪ Afavorir i potenciar la participació ciutadana i especialment dels joves en el cicle festiu del municipi 	15 a 29 anys
	AGENTS COOPERANTS	RECURSOS	INDICADORS D' AVALUACIÓ	TEMPORITZACIÓ
	Festes, Joventut i Participació Grup de Participació dels Joves Impulsors del Pla Teixit associatiu del municipi	Humans: Personal municipal de joventut i de festes Infraestructura: Equipaments municipals i espais públics Econòmics: 1000€ del departament de participació ciutadana pressupost any 2010	Nombre de joves participants en la planificació de les festes Nombre de joves participants en les jornades de reflexió Nombre de propostes festives presentades Grau de satisfacció dels participants en les diferents accions	Estiu

PLA JOVE DE MONTORNÈS DEL VALLÈS (PJdMV)
2010-2014

P R O X I M I T A T I C O M U N I C A C I Ó	AMBIT	PARTICIPACIÓ		
	PROGRAMA	12. VIVER DE PROJECTES		
	DESCRIPCIÓ	ACCIONS A DESPLEGAR	OBJECTIUS	DESTINATARIS
	Programa de suport a iniciatives joves de característiques puntuals i de petit format presentades per un mínim de tres joves no associats. L'activitat s'haurà de dur a terme en un màxim de 60 dies des de la concessió de l'ajut que en cap cas superarà els 300€ per iniciativa. Inicialment els beneficiaris de la proposta seran joves adolescents participants a l'Espai Jove i l'Aula TIC del Centre Juvenil així com també participants del servei PIDCES	<ol style="list-style-type: none"> 1. Cessió d'espais i d'infraestructura per realitzar l'activitat objecte de suport 2. Dotació econòmica a l'iniciativa aprovada 3. Assessorament i acompanyament per gestionar la proposta 4. Festa de cloenda anual dels projectes del viver 	<ul style="list-style-type: none"> ▪ Potenciar la participació juvenil dels joves adolescents. ▪ Fer visible les dinàmiques de petit format de joves no associats. ▪ Fomentar l'autonomia dels participants en l'organització d'activitats. ▪ Crear un marc favorable al desenvolupament dels projectes. 	12 a 18 anys
	AGENTS COOPERANTS	RECURSOS	INDICADORS D'AVALUACIÓ	TEMPORITZACIÓ
	Joventut i Participació Ciutadana Grup de Participació dels Joves Impulsors del Pla	Humans: dinamitzadors juvenils i informadora juvenil Infraestructura: Centre Juvenil Satèl·lit Econòmics: 1500€ del departament de joventut pressupost any 2010	Nombre de propostes presentades Nombre de propostes subvencionades Nombre de propostes realitzades Nombre de propostes justificades Nombre de joves beneficiaris de l'ajut Grau de satisfacció dels participants	Al llarg de l'any

PLA JOVE DE MONTORNÈS DEL VALLÈS (PJdMV)
2010-2014

P R O X I M I T A T I C O M U N I C A C I Ó	AMBIT	PARTICIPACIÓ		
	PROGRAMA	13. BORSA DE VOLUNTARIAT SOCIAL		
	DESCRIPCIÓ	ACCIONS A DESPLEGAR	OBJECTIUS	DESTINATARIS
	Creació d'una borsa de voluntaris que vulguin realitzar tasques de voluntariat social.	13.1. Estudi de necessitats al municipi 13.2. Campanya de captació de voluntaris i creació de la borsa. 13.3. Desplegament del projecte.	<ul style="list-style-type: none"> Educar en valors. Fomentar l'esperit de col·laboració entre els joves. Potenciar les relacions intergeneracionals 	15 a 29 anys
	AGENTS COOPERANTS	RECURSOS	INDICADORS D'AVALUACIÓ	TEMPORITZACIÓ
	Benestar Social, Joventut i Participació Ciutadana Grup de Participació dels Joves Impulsors del Pla Teixit associatiu de Montornès	Humans: personal de joventut Infraestructura: Centre Juvenil i centres d'ensenyament secundari Econòmics:	<ul style="list-style-type: none"> Nombre i tipologia de joves inscrits a la borsa Nombre i tipologia d'actuacions realitzades Grau de satisfacció dels participants. Grau de coordinació entre els diferents agents implicats Grau de cobertura de la demanda 	A concretar

PLA JOVE DE MONTORNÈS DEL VALLÈS (PJdMV)
2010-2014

P R O X I M I T A T I C O M U N I C A C I Ó	AMBIT	PARTICIPACIÓ		
	PROGRAMA	14. PREMIS, BEQUES I SUBVENCIONS		
	DESCRIPCIÓ	ACCIONS A DESPLEGAR	OBJECTIUS	DESTINATARIS
	<p>Conjunt de mesures per potenciar la participació juvenil a diferents nivells:</p> <p>a) Subvencions i convenis : a través de mesures de suport a la gestió de les associacions i dels grups no formals del municipi.</p> <p>b) Beques: a la formació en el lleure dels joves a partir dels 15 anys (cursos de premonitors, monitors i directors de lleure)</p> <p>c) Premis: apartat juvenil dels premis de punt de llibre, de fotografia i de cartells de festes populars.</p>	<ol style="list-style-type: none"> 1. Formalització de convenis plurianuals amb associacions juvenils d'interès local. 2. Convocatòria anual de subvencions de suport a iniciatives de grups no formals de joves i d'associacions amb serveis a la joventut. 3. Convocatòria anual de beques a la formació en el lleure 4. Convocatòria anual dels premis de joventut dels concursos de cartells de Carnaval, de punts de llibre Sant Jordi i de fotografia d'aficionats Sant Sadurní. 	<ul style="list-style-type: none"> ▪ Potenciar la participació juvenil dels joves i de les associacions del municipi a través del suport a les seves accions i projectes. ▪ Fer visible les iniciatives dels joves no associats. ▪ Fomentar l'autonomia de les associacions a través de la formalització dels convenis plurianuals. ▪ Donar suport econòmic a la formació dels joves en el camp del lleure. ▪ Ampliar el número de joves que s'interessen per l'educació en el lleure i obtenir així un bon planter. 	<p>Joves de 15 a 29 anys</p> <p>Associacions juvenils i/o</p> <p>Associacions amb serveis a la joventut i/o grups no formals de joves majors d'edat</p>
	AGENTS COOPERANTS	RECURSOS	INDICADORS D'AVAUACIÓ	TEMPORITZACIÓ
<p>Cultura, Joventut i Secretaria General</p> <p>Grup de Participació dels Joves Impulsors del Pla</p>	<p>Humans: personal de joventut, de cultura i de secretaria general</p> <p>Infraestructura: Equipaments socioculturals</p> <p>Econòmics: 6850€ del departament de joventut pressupost any 2010</p> <p>Altres: Reglament de foment de subvencions municipal</p>	<p>Nombre de peticions presentades</p> <p>Nombre de propostes subvencionades o becaades</p> <p>Nombre de propostes realitzades</p> <p>Nombre de propostes justificades</p> <p>Nombre de joves beneficiaris dels ajuts</p> <p>Nombre de joves presentats als concursos</p> <p>Nombre de joves premiats</p> <p>Característiques dels participants</p> <p>Grau de satisfacció dels participants</p>	<p>De febrer a octubre</p>	

PLA JOVE DE MONTORNÈS DEL VALLÈS (PJdMV)
2010-2014

P R O X I M I T A T I C O M U N I C A C I Ó	AMBIT	PARTICIPACIÓ		
	PROGRAMA	15. NOUS ESPAIS DE PARTICIPACIÓ JUVENIL I : ELS GRUPS DE TREBALL I EL GRUP COORDINADOR		
	DESCRIPCIÓ	ACCIONS A DESPLEGAR	OBJECTIUS	DESTINATARIS
	<p>Espais de participació juvenil sorgits del procés d'elaboració del Pla que possibiliten la interlocució amb l'administració i amb els altres joves i agents socials . Se n'han creat un total de 3 grups de treball sectorial format per un grup reduït de joves escollits en assemblea (entre 10 i 12), que poden formar part o no del grup coordinador. Se n'encarreguen d'elaborar propostes específiques segons la temàtica sectorial que abasti el grup. Es convoquen segons les necessitats del grup o a petició del grup coordinador</p> <p>El grup coordinador està format per una vintena de joves escollits en assemblea, la seva missió és impulsar el Pla a través de les aportacions que arribin tant de l'assemblea com dels grups temàtics o sectorials. Manté relació directa i ordinària amb l'equip tècnic del Pla i també amb els grups de treball. S'encarrega de convocar l'assemblea jove.</p>	<ol style="list-style-type: none"> 1. Reconèixer els nous espais de participació juvenil com observatoris de la realitat juvenil de Montornès. 2. Reconèixer els nous espais de participació juvenil, com interlocutors vàlids amb l'administració. 	<ul style="list-style-type: none"> ▪ Potenciar la participació dels joves a través de l'estructura organitzativa creada . ▪ Afavorir l'autonomia i la presa de decisions dels joves participants. ▪ Assolir la màxima estabilitat en el funcionament de cada grup de treball. 	Joves de 16 a 29 anys
	AGENTS COOPERANTS	RECURSOS	INDICADORS D'AVAUACIÓ	TEMPORITZACIÓ
	<p>Joventut i Participació Ciutadana</p> <p>Grup de Participació dels Joves Impulsors del Pla</p>	<p>Humans: personal de joventut</p> <p>Infraestructura: Equipaments socioculturals</p> <p>Econòmics:</p> <p>Altres: Document del pla on es regula la participació juvenil</p>	<p>Nombre de reunions convocades</p> <p>Nombre de participants en cada reunió</p> <p>Perfil dels participants en cada reunió</p> <p>Nivell d'autosuficiència de cada grup de treball</p> <p>Grau de satisfacció dels participants a cada grup de treball</p>	Tot l'any

PLA JOVE DE MONTORNÈS DEL VALLÈS (PJdMV)
2010-2014

P R O X I M I T A T I C O M U N I C A C I Ó	AMBIT	PARTICIPACIÓ		
	PROGRAMA	16. NOUS ESPAIS DE PARTICIPACIÓ JUVENIL II : L'ASSEMBLEA		
	DESCRIPCIÓ	ACCIONS A DESPLEGAR	OBJECTIUS	DESTINATARIS
	És un mecanisme de participació obert a tots els i les joves de Montornès entre 16 i 29 anys així com aquells que fan la seva vida social al municipi. És un fòrum de debat on es traspasa informació i es prenen decisions en relació a les propostes presentades per la resta d'espais de participació juvenil. Un cop l'any, el grup coordinador convoca en assemblea a tots els i les joves que hi vulguin assistir. Quan convingui, tindrà lloc convocatòries extraordinàries a petició del grup coordinador o d'un grup de joves percentualment significatiu.	<ol style="list-style-type: none"> 1. Reconèixer els nous espais de participació juvenil com observatoris de la realitat juvenil de Montornès. 2. Reconèixer els nous espais de participació juvenil, com interlocutors vàlids amb l'administració 	<ul style="list-style-type: none"> ▪ Potenciar la participació dels joves a través de l'estructura organitzativa creada . ▪ Afavorir l'autonomia i la presa de decisions dels joves participants. ▪ Assolir la màxima estabilitat dels joves participants a cada grup de treball. ▪ Copsar la realitat juvenil de Montornès a través de les manifestacions dels joves participants 	Joves de 16 a 29 anys
	AGENTS COOPERANTS	RECURSOS	INDICADORS D'AVALUACIÓ	TEMPORITZACIÓ
	Joventut i Participació ciutadana Grup de Participació dels Joves Impulsors del Pla	Humans: personal de joventut Infraestructura: Equipaments socioculturals Econòmics: 1500€ del departament de joventut pressupost any 2010 Altres: Document del pla on es regula la participació juvenil	Nombre d'assemblees convocades Nombre de participants en cada assemblea Perfil dels participants en cada assemblea Nivell d'autosuficiència de l'assemblea Grau de satisfacció dels participants a cada assemblea Grau de vinculació de les decisions preses en assemblea	Juliol i /o octubre

PLA JOVE DE MONTORNÈS DEL VALLÈS (PJdMV)
2010-2014

A U T O N O M I A I P R O J. D E V I D A	AMBIT	EDUCACIÓ		
	PROGRAMA	17. ANEM PER NOTA		
	DESCRIPCIÓ	ACCIONS A DESPLEGAR	OBJECTIUS	DESTINATARIS
	Programa que proposa ampliar l'oferta d'educació post-obligatòria al municipi amb la incorporació de cicles formatius, del batxillerat artístic, de nous itineraris de programes de qualificació professional i d'altres propostes formatives.	<ol style="list-style-type: none"> 1. Estudiar la possibilitat d'impartir cicles formatius de diferents nivells i modalitats. 2. Potenciar els programes educatius dels diferents serveis i equipaments que imparteixen classes de formació post obligatòria. 3. Adequar horaris, espais i continguts per propiciar la continuïtat dels estudis de joves amb poca formació. 4. Estudiar i seleccionar les propostes de la xarxa TETVO i la seva aplicabilitat. 	<ul style="list-style-type: none"> • Ampliar i millorar l'oferta educativa i de qualitat del municipi amb la incorporació de noves propostes per a l'educació post-obligatòria. • Potenciar els estudis de batxillerat de l'IES Vinyes Velles • Millorar la coordinació entre els diferents agents implicats. • Potenciar el funcionament de l'Escola d'Adults • Assistir a les convocatòries de la Xarxa TET comarcal 	Joves de 17 a 29 anys
	AGENTS COOPERANTS	RECURSOS	INDICADORS D'AVUACIÓ	TEMPORITZACIÓ
	Benestar Social, Educació, Joventut, Promoció Econòmica i PTT Consell Escolar Municipal, Escola d'Adults, IES Vinyes Velles, IES Marta Mata Xarxa TETVO, Generalitat de Catalunya (Dpts. Educació i Treball)	Humans: Personal dels diferents departaments participants Infraestructura: Equipaments educatius i socioculturals Econòmics: Altres:	A concretar	A concretar

A U T O N O M I A I P R O J. D E V I D A	AMBIT	EDUCACIÓ		
	PROGRAMA	18. PIDCES		
	DESCRIPCIÓ	ACCIONS A DESPLEGAR	OBJECTIUS	DESTINATARIS
	Servei del Punt d'Informació i Dinamització als Centres d'Ensenyament Secundari del municipi	<ol style="list-style-type: none"> 18.1. Continuar amb la jornada anual d'estudiants 18.2. Continuar amb els programes de dinamització dels joves estudiants. 18.3. Informar, orientar i si escau assessorar, als joves estudiants sobre temes del seu interès. 18.4. Impulsar la creació d'una associació d'estudiants. 18.5. Col·laborar amb l'equip docent i directiu per millorar l'acció educativa. 	<ul style="list-style-type: none"> • Conèixer la realitat dels joves estudiants de Montornès. • Canalitzar les actuacions que s'ofereixen als estudiants des dels diferents departaments de l'administració i/o les associacions del <input type="checkbox"/>nformaci. • Educar en la participació • Millorar la cultura participativa dels CES del municipi • Potenciar el servei de descentralització i dinamització acadèmica • Prevenir conductes i hàbits de risc a través de la <input type="checkbox"/>nformación. • Esdevenir una eina més pel professorat. 	Joves de 12 a 18 anys
	AGENTS COOPERANTS	RECURSOS	INDICADORS D'AVUACIÓ	TEMPORITZACIÓ
	Educació i Joventut IES Vinyes Velles, IES Marta Mata, AMPA IES VV, AMPA IES MM Xarxa TETVO (Vallès Oriental) Generalitat de Catalunya (Dpts. Educació i Treball) Oficina del Pla Jove, Diputació de Barcelona	Humans: Personal dels diferents departaments participants Infraestructura: Equipaments educatius i socioculturals Econòmics: 1800€ del departament de joventut pressupost any 2010 Altres:	<ul style="list-style-type: none"> • Nombre i tipologia d'usuaris atesos. • Tipologia, desenvolupament i resultats dels projectes. • Grau de coordinació entre Joventut - centre d'ensenyament • Intervencions d'altres agents a través del PIDCES i sense. • Propostes presentades pels estudiants. 	Curs escolar.

PLA JOVE DE MONTORNÈS DEL VALLÈS (PJdMV)
2010-2014

AUTONOMIA I PROJECCió DE VIDA	AMBIT	EDUCACIó		
	PROGRAMA	19. NO ET QUEDIS FORA DE JOC		
	DESCRIPCió	ACCIONS A DESPLEGAR	OBJECTIUS	DESTINATARIS
	Programa per lluitar contra l'analfabetisme social i funcional de joves que han abandonat els estudis amb una baixa acreditació acadèmica o de joves estrangers acabats d'arribar.	<ol style="list-style-type: none"> 1. Adequar horaris, espais i continguts per propiciar la formació de joves que han abandonat els estudis. 2. Crear programes educatius alternatius amb continguts instrumentals. 3. Crear una xarxa de joves que gràcies al seu esforç serveixen de paradigma a d'altres joves 	<ul style="list-style-type: none"> • Reduir l'analfabetisme funcional i social de joves que no continuen estudiant. • Adquirir habilitats de desenvolupament social, cultural i laboral • Conèixer les llengües oficials de Catalunya (joves estrangers nousvinguts) • Dominar les llengües oficials de Catalunya (joves autòctons o estrangers amb temps de residència ampli) 	Joves de 17 a 25 anys
	AGENTS COOPERANTS	RECURSOS	INDICADORS D'AVAUACIó	TEMPORITZACIó
	Benestar Social, Educació, Joventut, Promoció Econòmica i PTT Escola d'Adults Oficina del Català (CPNL) Xarxa TETVO	Humans: Personal dels diferents departaments participants Infraestructura: Equipaments educatius i socioculturals Econòmics: Altres:	A concretar	A concretar

AUTONOMIA I PROJECCió DE VIDA	AMBIT	EDUCACIó		
	PROGRAMA	20. NO ET QUEDIS FORA DE CLASSE Projecte d'Aula Oberta dels IES		
	DESCRIPCió	ACCIONS A DESPLEGAR	OBJECTIUS	DESTINATARIS
	Programa per lluitar contra l'absentisme escolar dels alumnes amb dificultats d'aprenentatge, desmotivació greu o problemes de conducta a través del projecte d'aula oberta dels IES	<ol style="list-style-type: none"> 1. Revisar el pla d'absentisme per actualitzar criteris d'actuació 2. Sumar-se al Pla d'absentisme el departament de joventut. 3. Redactar mesures preventives i correctives que facin disminuir la pràctica absentista a través del projecte d'Aules Obertes dels IES 4. Treballar amb famílies d'infants i joves amb antecedents absentistes a través del projecte d'Aules d'Obertes dels IES. 	<ul style="list-style-type: none"> • Minimitzar l'absentisme escolar. • Establir criteris d'actuacions coordinades. • Actualitzar el Pla d'Absentisme municipal. • Sensibilitzar a les famílies d'infants i joves absentistes de la importància que té l'educació obligatòria. • Conèixer el perquè d'aquesta pràctica. • Potenciar el projecte d'Aules Obertes dels IES 	Infants i joves de 6 a 16 anys
	AGENTS COOPERANTS	RECURSOS	INDICADORS D'AVAUACIó	TEMPORITZACIó
	Benestar Social, Educació, Joventut, Seguretat Ciutadana, Promoció Econòmica Consell Escolar Municipal; Consell Escolar de Centre IES Vinyes Velles, IES Marta Mata, CEIP'S de Montornès i AMPA'S de Montornès	Humans: Personal dels diferents departaments participants Més equip directiu i tutors aules obertes dels IES Infraestructura: Equipaments educatius i socioculturals Econòmics: Altres: Pla municipal contra l'absentisme escolar obligatori. Projecte CIM de l'IES Marta Mata Projecte Aula Oberta de l'IES Vinyes Velles	Nombre d'infants i joves que fan absentisme. Perfil dels absentistes. Nombre d'infants, joves i famílies que s'acullen al pla contra l'absentisme Nombre i perfil de joves que s'acullen al projecte Aula Oberta	Curs escolar

PLA JOVE DE MONTORNÈS DEL VALLÈS (PJdMV)
2010-2014

AUTONOMIA PROJECCIO DE VIDA	AMBIT	EDUCACIÓ		
	PROGRAMA	21. AULES D'ESTUDI		
	DESCRIPCIÓ	ACCIONS A DESPLEGAR	OBJECTIUS	DESTINATARIS
	Programa adreçat a estudiants de batxillerat i universitaris que ofereix espais adients per estudiar en les èpoques de més intensitat.	<ol style="list-style-type: none"> 1. Presentar una oferta horària, d'espais i de serveis que faciliti la preparació acadèmica dels joves estudiants d'educació post-obligatòria, en temporades de convocatòries oficials d'examen. 2. Reservar una dotació mínima de punts d'estudi al llarg del curs 	<ul style="list-style-type: none"> • Facilitar l'hàbit d'estudi de manera permanent. • Ampliar el nombre de punts per poder estudiar individualment i/o en grup. • Garantir suficients punts de treball per estudiar en temporades de convocatòries oficials d'examen (gener-febrer, maig-juny i setembre). 	Joves de 15 a 29 anys
	AGENTS COOPERANTS	RECURSOS	INDICADORS D'AVUACIÓ	TEMPORITZACIÓ
	Cultura, Educació, Joventut Consell Escolar Municipal IES Vinyes Velles i IES Marta	Humans: Personal dels diferents departaments participants i personal extern contractat Infraestructura: Equipaments socioculturals Econòmics: 2000€ del departament de joventut pressupost any 2010 Altres:	Nombre i perfil dels usuaris de les aules d'estudi. Grau de satisfacció dels joves estudiants. Espais i horaris més freqüentats	Abril-maig-juny

AUTONOMIA PROJECCIO DE VIDA	AMBIT	EDUCACIÓ		
	PROGRAMA	22. FEM ELS DEURES		
	DESCRIPCIÓ	ACCIONS A DESPLEGAR	OBJECTIUS	DESTINATARIS
	Programa de reforç escolar	<ol style="list-style-type: none"> 1. Millorar i ampliar el servei de reforç escolar de l'educació obligatòria de secundària 	<ul style="list-style-type: none"> • Ajudar els joves a completar amb èxit l'etapa d'escolarització obligatòria. • Reduir el fracàs escolar entre els joves. • Ajudar a joves de famílies amb mancances socials i econòmiques • Aprofitar la programació dels equipaments per millorar la convivència i relació entre els joves participants 	Adolescents de 12 a 16 anys
	AGENTS COOPERANTS	RECURSOS	INDICADORS D'AVUACIÓ	TEMPORITZACIÓ
	Benestar Social, Cultura, Educació, Joventut Consell Escolar Municipal IES Vinyes Velles i IES Marta	Humans: Personal dels diferents departaments participants i personal extern contractat Infraestructura: Equipaments socioculturals Econòmics: 22.500€ del departament de benestar social pressupost any 2010 Altres:	Nombre i perfil dels joves estudiants assistents al programa Nombre de joves que realitzen alguna activitat complementària als equipaments on fan el reforç Grau de satisfacció dels joves estudiants. Grau de satisfacció dels educadors del programa. Grau de satisfacció dels tutors dels alumnes derivats Nombre de joves assistents que finalitzen l'escolarització obligatòria amb èxit.	D'octubre a maig

PLA JOVE DE MONTORNÈS DEL VALLÈS (PJdMV)
2010-2014

A U T O N O M I A P R O J. D E V I D A	AMBIT	EDUCACIÓ		
	PROGRAMA	23. OLIA		
	DESCRIPCIÓ	ACCIONS A DESPLEGAR	OBJECTIUS	DESTINATARIS
	Programa d'Orientació Laboral i Acadèmica destinat a alumnes de 4t d'ESO, preferentment. S'organitzen un conjunt d'activitats amb l'objectiu d'ajudar els joves estudiants i les seves famílies a escollir un itinerari un cop finalitzada l'escolarització obligatòria. .	<p>23.1. Visites guiades a l'exposició <i>Després de l'ESO, què?</i></p> <p>23.2. Xerrades sobre batxillerats, cicles formatius i Programes de Qualificació Professional Inicial - PQPI, tant per a alumnes com per a pares, mares i tutors.</p> <p>23.3. Visites d'atenció personal.</p> <p>23.4. Sortida a l'Institut de noves professions Barcelona Activa Porta 22 i al Saló de l'Ensenyament.</p>	<p>Objectius vers els estudiants:</p> <ul style="list-style-type: none"> - Informar i orientar als joves sobre què, on i com continuar estudiant per afavorir la seva presa de decisions. - Informar i orientar als joves sobre les ocupacions de futur i les noves cultures del treball. - Acostar als joves de Montornès els recursos acadèmics i laborals que tenen al seu entorn més proper, tant local com comarcal. - Donar a conèixer i dinamitzar a través de les noves tecnologies la Guia d'Ensenyaments Postobligatoris que s'edita des del Consell Comarcal, així com altres suports web. <p>Objectius vers agents socials i institucions:</p> <ul style="list-style-type: none"> - Potenciar i millorar els canals de comunicació amb els instituts. - Fomentar el treball en xarxa amb els diferents tècnics municipals implicats. - Clarificar les tasques dels tècnics implicats envers els instituts. 	Joves de 4t d'ESO i altres alumnes que finalitzen l'educació secundària.
	AGENTS COOPERANTS	RECURSOS	INDICADORS D'AVALUACIÓ	TEMPORITZACIÓ
	Benestar Social, Cultura, Educació, Joventut i Promoció Econòmica	<p>Humans: Personal dels diferents departaments participants</p> <p>Infraestructura: IES Vinyes Velles, IES Marta Mata, Servei de Promoció Econòmica, Casal de Cultura, Barcelona Activa i Saló de l'Ensenyament.</p> <p>Econòmics: 1000€ a parts iguals entre els departaments de joventut i de promoció econòmica pressupost any 2010</p> <p>Altres:</p>	<ul style="list-style-type: none"> • Nombre i tipologia d'usuaris a cada activitat. • Grau de satisfacció dels participants. • Grau de participació dels diferents agents implicats. • Grau de coordinació entre els diferents agents implicats. • Seguiment de la temporització i els acords presos. 	Juny - juliol. Plantejament del projecte als CES. Reserva dates exposició i Barcelona Activa. Febrer. Programació. Abril - maig . Desplegament i avaluació.
	PTT			
	Equip directiu dels IES Vinyes Velles i IES Marta Mata			

PLA JOVE DE MONTORNÈS DEL VALLÈS (PJdMV)
2010-2014

AUTONOMIA PROJECTE VIDUA	AMBIT	HABITAT I MEDI AMBIENT		
	PROGRAMA	24. HABITATGE JOVE, punt d'informació		
	DESCRIPCIÓ	ACCIONS A DESPLEGAR	OBJECTIUS	DESTINATARIS
	Servei d'informació sobre habitatge	<ol style="list-style-type: none"> Potenciar l'actual punt d'informació de l'oficina local d'habitatge entre els joves del municipi Descentralitzar el servei cap al Punt Jove Montornès per oferir el servei també de tardes 	<ul style="list-style-type: none"> Facilitar l'emancipació temporal i/o definitiva dels joves mitjançant l'accés a l'habitatge digne i assequible. Impulsar i millorar els mecanismes d'informació municipal existents sobre habitatge. Oferir suport i assessorament tècnic als joves en matèria d'habitatge. Servir de termòmetre de la realitat municipal en matèria d'habitatge, copsant les necessitats de la població juvenil i traslladant als responsables polítics. 	Joves de 18 a 35 anys
	AGENTS COOPERANTS	RECURSOS	INDICADORS D'AVALUACIÓ	TEMPORITZACIÓ
	Joventut, Secretaria General, Urbanisme	Humans: Informadora juvenil i administrativa d'informació ciutadana	<ul style="list-style-type: none"> Nombre de consultes ateses realitzades per joves Perfil dels joves usuaris Grau de satisfacció dels joves usuaris 	Tot l'any
	Grup d'habitat dels joves impulsors del Pla	Infraestructura: Punt d'informació d'habitatge local i Punt Jove Montornès		
	Punt d'informació de l'oficina d'habitatge mancomunada (Parets, Montmeló i Montornès)	Econòmics:		
		Altres: Pla Local d'Habitatge (estudi)		

AUTONOMIA PROJECTE VIDUA	AMBIT	HABITAT I MEDI AMBIENT		
	PROGRAMA	25. HABITATGE JOVE, borsa de mediació social		
	DESCRIPCIÓ	ACCIONS A DESPLEGAR	OBJECTIUS	DESTINATARIS
	Servei de borsa d'habitatge de lloguer social, on es facilita la mediació entre aquells propietaris que vulguin posar en lloguer el seu habitatge i els joves llogaters interessats. S'acceptaren unes condicions específiques com el lloguer per sota del preu de mercat amb garanties als propietaris en cas d'impagaments o de conflicte. Aquest servei s'integra sota l'epígraf de Xarxa de Mediació pel lloguer social	<ol style="list-style-type: none"> Potenciar el lloguer d'habitatges i donar-lo a conèixer a la població jove interessada Fer un mapa del pisos buits existents al municipi per conèixer el seu grau d'habitabilitat proposant mesures per a la seva rehabilitació perquè puguin formar part de la borsa d'habitatge de lloguer. Potenciar el model de vivenda compartida, tipus masoveria o de lloguer d'habitacions. Promoure la construcció d'habitatge públic en règim de lloguer (pisos de petites dimensions) 	<ul style="list-style-type: none"> Facilitar l'emancipació temporal i/o definitiva dels joves mitjançant l'accés a l'habitatge digna i assequible, en aquest cas de lloguer. Evitar situacions de desocupació permanent d'habitatges Rehabilitació d'habitatges per ser llogats o compartits Potenciar la sostenibilitat del municipi i el creixement equilibrat 	Joves de 18 a 35 anys
	AGENTS COOPERANTS	RECURSOS	INDICADORS D'AVALUACIÓ	TEMPORITZACIÓ
	Secretaria General, Urbanisme	Humans: Administrativa d'informació ciutadana i personal de l'oficina d'habitatge	<ul style="list-style-type: none"> Nombre de consultes realitzades Nombre de contractes de lloguer realitzats Perfil dels propietaris de vivenda Perfil dels llogaters Distribució geogràfica dels habitatges llogats Grau de satisfacció dels propietaris i dels llogaters 	Tot l'any
	Grup d'habitat dels joves impulsors del Pla	Infraestructura: Punt d'informació d'habitatge local		
	Punt d'informació de l'oficina d'habitatge mancomunada (Parets, Montmeló i Montornès)	Econòmics:		
		Altres: Pla Local d'Habitatge (estudi)		

PLA JOVE DE MONTORNÈS DEL VALLÈS (PJdMV)
2010-2014

AUTONOMIA I PROJECCIÓ DE VIDA	AMBIT	HABITAT I MEDI AMBIENT		
	PROGRAMA	26. HABITATGE JOVE, tramitació d'ajuts		
	DESCRIPCIÓ	ACCIONS A DESPLEGAR	OBJECTIUS	DESTINATARIS
	Servei per tramitar els ajuts al pagament del lloguer que ofereixen les administracions públiques, com la convocatòria anual de la Generalitat de Catalunya i de la Renda Bàsica d'Emancipació del Ministerio de la Vivienda, així com altres possibles convocatòries que puguin haver-hi.	<ol style="list-style-type: none"> 1. Campanya informativa per donar a conèixer els ajuts al lloguer d'habitatges als joves de Montornès. 2. Descentralitzar el servei cap al Punt Jove Montornès per oferir el servei també de tardes 	<ul style="list-style-type: none"> • Facilitar l'emancipació temporal i/o definitiva dels joves mitjançant l'accés a l'habitatge digna i assequible, en aquest cas en ajudes al lloguer. • Oferir suport i assessorament tècnic als joves per tramitar els ajuts. 	Joves de 18 a 35 anys
	AGENTS COOPERANTS	RECURSOS	INDICADORS D'AVUACIÓ	TEMPORITZACIÓ
	Secretaria General, Urbanisme, Joventut Grup d'habitat dels joves impulsors del Pla Punt d'informació de l'oficina d'habitatge mancomunada (Parets, Montmeló i Montornès)	Humans: Informadora juvenil, administrativa d'informació ciutadana i personal de l'oficina d'habitatge Infraestructura: Punt d'informació d'habitatge local Econòmics: Altres: Pla Local d'Habitatge (estudi)	Nombre de consultes realitzades Nombre d'ajuts tramitats Nombre d'ajuts concedits Termini de temps des de la demanda a la concessió o denegació de l'ajut Perfil dels demandants	Segons convocatòries

AUTONOMIA I PROJECCIÓ DE VIDA	AMBIT	HABITAT I MEDI AMBIENT		
	PROGRAMA	27. ESTIMO MONTORNÈS		
	DESCRIPCIÓ	ACCIONS A DESPLEGAR	OBJECTIUS	DESTINATARIS
	Programa per conèixer la història, l'art i l'entorn natural del municipi com valor a difondre i preservar.	<ol style="list-style-type: none"> 1. Difondre el col·leccionable Estimo Montornès al públic juvenil a través de les eines disponibles . 2. Potenciar les sortides de descoberta programant-les bimensualment i dinamitzant col·lectius de joves perquè hi participin. 3. Formació de joves per fer de guies acompanyants 	<ul style="list-style-type: none"> • Sensibilitzar els joves del patrimoni natural i històric del municipi • Dinamitzar grups de joves que participin del programa • Formar joves que vulguin fer de guies acompanyants 	Joves de 16 a 29 anys
	AGENTS COOPERANTS	RECURSOS	INDICADORS D'AVUACIÓ	TEMPORITZACIÓ
	Alcaldia , Medi Ambient i Joventut Consell M. De Medi Ambient Grup d'habitat dels joves impulsors del Pla	Humans: Personal dels departaments responsables Infraestructura: Econòmics: 5000 del departament d'Alcaldia Altres: Col·leccionable Estimo Montornès	Nombre de sortides realitzades Nombre de joves participants Perfil dels joves participants Grau de satisfacció dels participants Nombre de joves participants a la formació Nombre de joves guia acompanyants	Segons sortides

PLA JOVE DE MONTORNÈS DEL VALLÈS (PJdMV)
2010-2014

AUTONOMIA I PROJECCIÓ DE VIDA	AMBIT	HABITAT I MEDI AMBIENT		
	PROGRAMA	28. MONTORNÈS, UNA CIUTAT PER VIURE-HI		
	DESCRIPCIÓ	ACCIONS A DESPLEGAR	OBJECTIUS	DESTINATARIS
	Programa per fer de Montornès un municipi més sostenible, que aposti per les energies renovables, que renovi el parc mòbil municipal per un altre no contaminat o de baixes emissions, que fomenti el transport públic, que es facin vies verdes, carrils bici, carrers per vianants, que es continuï amb la supressió de les barreres arquitectòniques encara existents, que els equipaments municipals funcionin amb energies renovables, en definitiva, que s'aposti per un Montornès sostenible.	<ol style="list-style-type: none"> 1. Revisar, actualitzar i implementar el catàleg d'actuacions ambientals municipals (Agenda 21) presentant públicament la memòria i el programa anual. 2. Continuar amb la supressió de les barreres arquitectòniques tant en la via pública com en els edificis de titularitat municipal. 3. Contemplar mesures correctores per a la població amb dificultats sensorials. 4. Afavorir l'ús d'energies renovables, sobretot en equipaments públics, respectuoses amb el medi ambient. 	<ul style="list-style-type: none"> • Assolir els mes alts graus de protecció del medi ambient, de la salut i de qualitat de vida dels joves dins d'un marc de sostenibilitat. • Possibilitar una ciutat més accessible, més humana, més participativa, més solidària i més respectuosa amb el medi ambient. 	Joves de 12 a 29 anys
	AGENTS COOPERANTS	RECURSOS	INDICADORS D'AVUACIÓ	TEMPORITZACIÓ
Alcaldia, Medi Ambient i Urbanisme Consell M. De Medi Ambient Grup d'hàbitat dels joves impulsors del Pla	Humans: Personal dels departaments responsables Infraestructura: Econòmics: Altres: Col·leccionable Estimo Montornès	A concretar	A concretar	

AUTONOMIA I PROJECCIÓ DE VIDA	AMBIT	HABITAT I MEDI AMBIENT		
	PROGRAMA	29. PLATAFORMA TAV		
	DESCRIPCIÓ	ACCIONS A DESPLEGAR	OBJECTIUS	DESTINATARIS
	Plataforma ciutadana creada arrel les obres del Tren d'Alta Velocitat al seu pas per Montornès. Amb una significativa presència de joves menors de 35 anys, té la finalitat de fer el seguiment de les obres perquè es minimitzi l'impacta de les obres en l'entorn natural, que es garanteixi la seguretat tant dels ciutadans com de les infraestructures, i per demanar, si escau, les compensacions o reparacions necessàries com a conseqüència de les obres.	<ol style="list-style-type: none"> 1. Facilitar la gestió de la plataforma ciutadana a través de la cessió temporal d'un lloc per trobar-se al Centre Juvenil 2. Vetllar pel satisfactori desenvolupament del projecte al seu pas per Montornès reclamant i exigint les mesures correctores i compensacions que es creguin adients. 	<ul style="list-style-type: none"> • Assolir la màxima protecció de l'entorn natural, de la ciutadania i de les infraestructures davant les obres del TAV • Reclamar les compensacions econòmiques o reparacions que es considerin necessàries a l'organisme ADIF, responsable de les obres. 	Plataforma ciutadana TAV
	AGENTS COOPERANTS	RECURSOS	INDICADORS D'AVUACIÓ	TEMPORITZACIÓ
Joventut, Medi Ambient i Urbanisme Plataforma ciutadana TAV Consell M. De Medi Ambient Grup d'hàbitat dels joves impulsors del Pla	Humans: Personal dels departaments responsables i persones de la plataforma TAV i del grup d'hàbitat dels joves impulsors del Pla Infraestructura: Centre Juvenil Satèl·lit Econòmics: Altres:	A concretar	A concretar	

PLA JOVE DE MONTORNÈS DEL VALLÈS (PJdMV)
2010-2014

AUTONOMIA I PROJECCIONS DE VIDA	AMBIT	MOBILITAT		
	PROGRAMA	30. MOU-TE JOVE		
	DESCRIPCIÓ	ACCIONS A DESPLEGAR	OBJECTIUS	DESTINATARIS
	Programa per fomentar l'ús del transport públic al municipi	<ol style="list-style-type: none"> 1. Analitzar l'estudi transversal sobre mobilitat que la Generalitat està elaborant per als municipis de Montornès, Montmeló i Parets. 2. Valorar si la resposta a la demanda feta a la Generalitat sobre l'ampliació del recorregut de la línia 510 (Granollers-Montornès-Montmeló) facilitarà els accessos a més equipaments socioculturals i sanitaris del municipi que amb la línia actual. 	<ul style="list-style-type: none"> • Realitzar un estudi sobre els recorreguts, la freqüència de pas, la puntualitat horària, les tarifes i abonaments i la qualitat de l'actual servei d'autobusos • Potenciar l'ús del transport públic. • Facilitar un abonament per a la gent jove de Montornès 	Joves de 12 a 29 anys
AGENTS COOPERANTS	RECURSOS	INDICADORS D'AVALUACIÓ	TEMPORITZACIÓ	
Mobilitat i transport urbà municipal Direcció General de Ports i Transports, Autoritat del Transport Metro Consell M. De Medi Ambient Grup d'hàbitat dels joves impulsors del Pla	Humans: Personal del departament Infraestructura: Econòmics: Altres:	Grau d'assoliment de l'estudi	Al llarg de l'any	

AUTONOMIA I PROJECCIONS DE VIDA	AMBIT	MOBILITAT		
	PROGRAMA	31. XARXA BICI		
	DESCRIPCIÓ	ACCIONS A DESPLEGAR	OBJECTIUS	DESTINATARIS
	Programa per construir una xarxa de carrils i aparcaments per a bicicletes que connectin espais de referència juvenil	<ol style="list-style-type: none"> 1. Dibuixar un mapa del municipi per tal d'ubicar els carrils bicis i els respectius aparcaments, tenint en compte el projecte que es contempla a la Llei de Barris 2009-2012. 2. Prioritzar aquells recorreguts d'ús més juvenil (IES, espais de trobada, equipaments sociojuvenils i esportius, estació de tren de Montmeló) i la connexió entre barris (sobretot Montornès Nord amb el centre). 	<ul style="list-style-type: none"> • Contribuir a la sostenibilitat del municipi. • Fomentar hàbits saludables. • Afavorir el transport alternatiu no contaminant. 	Joves de 12 a 29 anys
AGENTS COOPERANTS	RECURSOS	INDICADORS D'AVALUACIÓ	TEMPORITZACIÓ	
Mobilitat i transport urbà, Medi Ambient, Urbanisme, Esports, Joventut Club Ciclista Montornès Consell M. De Medi Ambient Grup d'hàbitat dels joves impulsors del Pla	Humans: Personal dels departaments participants i altres agents cooperants Infraestructura: Econòmics: 1200€ del departament de mobilitat pressupost any 2010 Altres:	Nombre de carrils i aparcaments per a bicicletes proposats. Nombre de carrils i aparcaments bici realitzats.	Al llarg de l'any	

PLA JOVE DE MONTORNÈS DEL VALLÈS (PJdMV)
2010-2014

AUTONOMIA I PROJECCIONS DE VIDA	AMBIT	MOBILITAT		
	PROGRAMA	32. JOVE, MOU-TE PEL MÓN		
	DESCRIPCIÓ	ACCIONS A DESPLEGAR	OBJECTIUS	DESTINATARIS
	Programa per donar a conèixer experiències properes als ciutadans de Montornès i per fomentar la participació en projectes de cooperació internacional.	<ol style="list-style-type: none"> Organització d'activitats de difusió per sensibilitzar la població juvenil (xerrades, cinefòrum, exposicions, etc.) Campanya de difusió dels camps de treball. Campanya per difondre el programa Joves en Acció 2007-2013 promogut per la SGJ. 	<ul style="list-style-type: none"> Donar a conèixer les experiències que han viscut ciutadans/es de Montornès Incrementar la comprensió de la diversitat i el valor de la diferència Difondre les possibilitats de participar en projectes solidaris que ofereixen entitats concretes. Potenciar el desenvolupament de projectes creats pels mateixos joves de Montornès. 	Joves de 16 a 35 anys
	AGENTS COOPERANTS	RECURSOS	INDICADORS D'AVUACIÓ	TEMPORITZACIÓ
	Cooperació internacional, Joventut	Humans: Personal de joventut i Cooperació Internacional	<ul style="list-style-type: none"> Tipologia d'activitats realitzades. Nombre i tipologia de participants per activitat Coordinació entre els diferents agents implicats. Impacte de les campanyes de difusió: assistents, inscripcions, grau de satisfacció, etc. Propostes procedents dels joves. 	Octubre – desembre i gener- març.
	Consell municipal de Cooperació i Solidaritat	Infraestructura: Econòmics: 1200€ del departament de joventut pressupost any 2010		
	Associacions de Montornès i/o comarca que hagin participat en projectes de solidaritat i cooperació.	Altres:		
	Secretaria General de Joventut, Fons Català de Cooperació			
	Consell Comarcal del Vallès Oriental			

AUTONOMIA I PROJECCIONS DE VIDA	AMBIT	SALUT I BENESTAR		
	PROGRAMA	33. SALUT JOVE, un programa molt saludable		
	DESCRIPCIÓ	ACCIONS A DESPLEGAR	OBJECTIUS	DESTINATARIS
	Programa de caràcter preventiu l'objectiu el qual és proporcionar informació concreta i real als joves sobre aquells aspectes relacionats amb la salut que els afecten de forma més directa: sexualitat i afectivitat, consum de substàncies additives, trastorns alimentaris, entre d'altres temes. També es fan accions destinades als familiars, als infants i als professionals que treballen amb infants i joves.	<ol style="list-style-type: none"> Ampliar la implementació del programa Salut Jove Elaborar un pla per a la prevenció i la reducció en el consum de substàncies additives 	<ul style="list-style-type: none"> Facilitar informació sobre drogues, sexualitat, malalties de transmissió sexual, trastorns del comportament alimentari, etc. Sensibilitzar als joves sobre els efectes de certes substàncies Promoure hàbits saludables Conscienciar sobre el risc de determinades conductes 	Joves de 12 a 29 anys Pares i mares Professionals
	AGENTS COOPERANTS	RECURSOS	INDICADORS D'AVUACIÓ	TEMPORITZACIÓ
	Benestar Social, Educació, Joventut, Salut Pública, PTT	Humans: Personal dels departaments participants i altres agents cooperants		D'octubre a desembre i mes de maig.
	IES Vinyes Velles, IES Marta Mata	Infraestructura: Econòmics: 1800€ del departament de joventut pressupost any 2010		
	CAP	Altres:		

PLA JOVE DE MONTORNÈS DEL VALLÈS (PJdMV)
2010-2014

AUTONOMIA I PROJECCió DE VIDA	AMBIT	SALUT I BENESTAR		
	PROGRAMA	34. TARDA JOVE		
	DESCRIPCió	ACCIONS A DESPLEGAR	OBJECTIUS	DESTINATARIS
	Espai d'atenció personalitzada	1. Facilitar un espai de confiança perquè el i la jove s'acosti a resoldre els seus dubtes sobre temes de salut.	<ul style="list-style-type: none"> Oferir informació contrastada als joves. Descentralitzar els serveis de salut acostant-los als espais freqüentats per joves. Prevenir conductes i hàbits de risc a través de la informació. 	Joves de 16 a 29 anys
	AGENTS COOPERANTS	RECURSOS	INDICADORS D'AVALUACió	TEMPORITZACió
	Joventut, Salut Pública CAP	Humans: Personal de joventut i del centre d'atenció primària Infraestructura: Centre Juvenil Econòmics: Altres:	<ul style="list-style-type: none"> Nombre i tipologia d'usuaris atesos. Casos resolts i derivacions. Grau de coordinació entre els diferents agents implicats. 	Tot l'any.

AUTONOMIA I PROJECCió DE VIDA	AMBIT	SALUT I BENESTAR		
	PROGRAMA	35. SALUT I ESCOLA		
	DESCRIPCió	ACCIONS A DESPLEGAR	OBJECTIUS	DESTINATARIS
	Un programa integral de prevenció i informació sobre salut als centres de secundària del municipi.	35.1. Presentació del programa al professorat i a l'alumnat. 35.2. Implementació i avaluació del mateix.	<ul style="list-style-type: none"> Apropar els serveis de salut als entres docents i als adolescents. Millorar la salut dels adolescents. Informar sobre les conductes de risc. Fomentar la detecció precoç. Reduir els factors de risc que afecten negativament la salut dels joves. 	Joves de 12 a 18 anys
	AGENTS COOPERANTS	RECURSOS	INDICADORS D'AVALUACió	TEMPORITZACió
	Educació, Joventut, Salut Pública IES Vinyes Velles, IES Marta Mata CAP	Humans: Personal del centre d'atenció primària i professionals dels CES Infraestructura: Econòmics: Altres:	<ul style="list-style-type: none"> Nombre i tipologia d'usuaris atesos. Tipologia de les consultes resoltes i/o derivades. Grau de coordinació entre els diferents agents que intervenen amb joves als CES 	Curs escolar
	Departaments de Salut i d'Educació de la Generalitat de Catalunya			

PLA JOVE DE MONTORNÈS DEL VALLÈS (PJdMV)
2010-2014

AUTONOMIA I PROJECCió DE VIDA	AMBIT	OCUPACIó		
	PROGRAMA	36. SEMPRES al teu costat		
	DESCRIPCió	ACCIONS A DESPLEGAR	OBJECTIUS	DESTINATARIS
	Programa d'informació, orientació i assessorament laboral	<ol style="list-style-type: none"> Dissenyar una campanya de difusió en clau jove que doni a conèixer les diferents propostes del SEMPRES. Estudiar la possibilitat d'obrir el SEMPRES un mínim d'una tarda a la setmana. 	<ul style="list-style-type: none"> Apropar el SEMPRES a les persones joves amb independència de la seva situació laboral 	Joves de 16 a 35 anys
	AGENTS COOPERANTS	RECURSOS	INDICADORS D'AVAlUACIó	TEMPORITZACIó
Promoció Econòmica (SEMPRES), Joventut	Humans: Personal del SEMPRES Infraestructura: Econòmics: Altres:	<ul style="list-style-type: none"> Conèixer el grau d'implementació del programa Nombre de joves que han passat pel servei Grau de satisfacció dels participants al servei Expectatives dels professionals del servei 	De setembre a desembre	

AUTONOMIA I PROJECCió DE VIDA	AMBIT	OCUPACIó		
	PROGRAMA	37. PRACTICA		
	DESCRIPCió	ACCIONS A DESPLEGAR	OBJECTIUS	DESTINATARIS
	Programa de pràctiques i cooperació educativa a les empreses	<ol style="list-style-type: none"> Redactar una convocatòria anual de llocs on fer pràctiques educatives al municipi. Redactar un protocol d'acollida adreçat als joves en pràctiques. Realitzar un estudi de necessitats de l'actual oferta de formació en pràctiques. Fomentar la realització de pràctiques a les empreses de joves en processos formatius. 	<ul style="list-style-type: none"> Donar a conèixer el servei de pràctiques educatives municipal. Facilitar la incorporació dels joves en el programa de pràctiques. Potenciar els programes de cooperació educativa que possibilitin la incorporació de joves estudiants. Apropar el SEMPRES a les persones joves amb independència de la seva situació laboral 	Joves de 16 a 29 anys
	AGENTS COOPERANTS	RECURSOS	INDICADORS D'AVAlUACIó	TEMPORITZACIó
Promoció Econòmica, Educació Unió de Botiguers Teixit empresarial del municipi	Humans: Personal de Promoció Econòmica i Educació Infraestructura: Econòmics: 2000€ del departament de promoció econòmica pressupost any 2010 Altres:	<ul style="list-style-type: none"> Nombre de persones que s'han acollit a la convocatòria Nombre de persones que s'han beneficiat directament Grau de satisfacció dels participants Coneixement del protocol d'acollida per part dels participants i altres agents Resultat de l'estudi de necessitats 	De gener a octubre	

PLA JOVE DE MONTORNÈS DEL VALLÈS (PJdMV)
2010-2014

AUTONOMIA I PROJECCió DE VIDA	AMBIT	OCUPACIó			
	PROGRAMA	38. INCORPORA'T			
	DESCRIPCió	ACCIONS A DESPLEGAR	OBJECTIUS	DESTINATARIS	
	Programa d'inserció laboral i formació ocupacional	<ol style="list-style-type: none"> 1. Estudiar nous itineraris de formació ocupacional 2. Disseny d'una campanya de sensibilització empresarial 3. Dissenyar propostes que fomentin el treball social i solidari 4. Creació d'una borsa de feines socials 	<ul style="list-style-type: none"> • Adequar la formació ocupacional a la demanda laboral de la zona. • Millorar la formació i qualificació dels joves. • Disminuir la precarietat laboral • Millorar la inserció laboral de joves en risc social. • Sensibilitzar al món empresarial per contractar joves en condicions dignes de treball. <ul style="list-style-type: none"> • Impulsar la creació d'autoempreses 	Joves de 16 a 35 anys	
	AGENTS COOPERANTS	RECURSOS	INDICADORS D'AVAlUACIó	TEMPORITZACIó	
	Promoció Econòmica, Educació (PTT)	Humans: Personal de Promoció Econòmica i Educació	A concretar	A concretar	
	Unió de Botiguers, teixit empresarial del municipi	Infraestructura:			
	Observatori del mercat laboral del CCVO	Econòmics:			
		Altres:			

AUTONOMIA I PROJECCió DE VIDA	AMBIT	OCUPACIó			
	PROGRAMA	39. MONTORNET			
	DESCRIPCió	ACCIONS A DESPLEGAR	OBJECTIUS	DESTINATARIS	
	Programa per l'ús laboral de les TIC.	S'entronca amb el programa 8 però des d'un àmbit laboral		Joves de 16 a 35 anys	
	AGENTS COOPERANTS	RECURSOS	INDICADORS D'AVAlUACIó	TEMPORITZACIó	
	Promoció Econòmica, Noves Tecnologies	Humans: Personal de Promoció Econòmica i Educació			
	AGAUR	Infraestructura:			
		Econòmics:			
		Altres:			

PLA JOVE DE MONTORNÈS DEL VALLÈS (PJdMV)
2010-2014

I N N O V A C I Ó I E X P E R I M E N T	AMBIT	PROMOCIÓ CULTURAL, OCI I LLEURE			
	PROGRAMA	40. ESPAIS DE PROXIMITAT, Projecte DIEP			
	DESCRIPCIÓ	ACCIONS A DESPLEGAR	OBJECTIUS	DESTINATARIS	
	Programa per treballar amb els joves des dels seus espais de trobada i per trobar altres espais alternatius	<ul style="list-style-type: none"> Fer un treball de camp per conèixer tots els espais de trobada dels joves Fer un mapa del municipi sobre els espais de trobada juvenil Prioritzar espais alternatius que serveixin de plataformes de treball jove Fer ús d'aquests espais 	<p>Conèixer els espais de trobada juvenil i les seves característiques</p> <p>Fer ús d'espais no convencionals com a lloc de trobada juvenil</p>	Joves de 16 a 25 anys	
	AGENTS COOPERANTS	RECURSOS	INDICADORS D'AVAUACIÓ	TEMPORITZACIÓ	
	Joventut	Humans: Personal de Joventut i dinamitzadora juvenil contractat per l'Oficina del Pla Jove de la DIBA a través d'un pla d'ocupació	<p>Nombre d'espais de trobada juvenil i característiques</p> <p>Nombre de joves per espais</p> <p>Espais que voluntàriament formin part d'aquesta proposta</p> <p>Grau de satisfacció dels participants</p>	De gener a maig. Possible prorroga de juny a novembre	
	Grup de participació dels Joves Impulsors del Pla	Infraestructura:			
	Oficina del Pla Jove de la DIBA	Econòmics:			
	Servei d'Ocupació de Catalunya	Altres:			

I N N O V A C I Ó I E X P E R I M E N T	AMBIT	PROMOCIÓ CULTURAL, OCI I LLEURE			
	PROGRAMA	41. IN-FORMAL			
	DESCRIPCIÓ	ACCIONS A DESPLEGAR	OBJECTIUS	DESTINATARIS	
	Programa estable d'activitats, cursos i tallers per a joves	<ol style="list-style-type: none"> Realitzar una programació estable d'activitats des dels diferents equipaments socioculturals i de lleure municipals Presentar una proposta en funció de la franja d'edat i horària Realitzar una agenda jove d'activitats en format digital i paper 	<ul style="list-style-type: none"> Oferir un programa estable d'activitats en el temps d'oci d'interès juvenil Potenciar la participació dels joves en les activitats programades 	Joves de 16 a 29 anys	
	AGENTS COOPERANTS	RECURSOS	INDICADORS D'AVAUACIÓ	TEMPORITZACIÓ	
	Joventut, Cultura	Humans: Personal de Joventut i de Cultura	<p>Nombre d'activitats realitzades</p> <p>Nombre de joves participants</p> <p>Nombre de propostes recollides</p> <p>Grau de satisfacció dels participants</p>	De gener a juny i d'octubre a desembre	
	Grup de Cultura, Oci i Esports dels Joves Impulsors del Pla	Infraestructura:			
		Econòmics: 6000€ a parts iguals entre els departaments de cultura i de joventut			
		Altres:			

PLA JOVE DE MONTORNÈS DEL VALLÈS (PJdMV)
2010-2014

I N N O V A C I O I E X P E R I M E N T	AMBIT	PROMOCIÓ CULTURAL, OCI I LLEURE		
	PROGRAMA	42. ESPAI GRAFIT		
	DESCRIPCIÓ	ACCIONS A DESPLEGAR	OBJECTIUS	DESTINATARIS
	Programa d'art al carrer i civisme que permeti regular determinades pràctiques artístiques que actualment es produeixen al marge de la legalitat implicant als col·lectius de joves interessats. D'aquesta manera es pretén desmitificar els aspectes pejoratius que comporten els grafitis i tot el que acompanya la cultura hip-hop i apropar-la a la ciutadania.	<ol style="list-style-type: none"> 1. Elaborar un mapa del municipi on poder pintar. Aquest mapa aplegarà tant espais públics com privats. 2. Realitzar una normativa que reguli els accessos als espais on pintar 3. Programar tallers de grafit i altres manifestacions pròpies de la cultura hip-hop com el breakdance 4. Donar a conèixer la història, les arrels i les motivacions que fan néixer el grafit. 5. Buscar mesures correctores i de reparació de danys davant pintades realitzades en llocs no autoritzats 	<ul style="list-style-type: none"> ▪ Elaborar un mapa del municipi on poder pintar ▪ Regular determinades pràctiques artístiques, que actualment es produeixen al marge de la legalitat. ▪ Donar a conèixer el grafit com una manifestació artística de gran importància en la vida social dels joves ▪ Millorar l'aspecte de determinats murs amb un aspecte degradat. ▪ Realitzar activitats de qualitat que donin a conèixer la cultura hip-hop ▪ Implicar a la ciutadania perquè vegi aquesta pràctica de manera saludable 	Joves de 12 a 29 anys
	AGENTS COOPERANTS	RECURSOS	INDICADORS D'AVUACIÓ	TEMPORITZACIÓ
	Benestar Social, Cultura, Joventut, Medi Ambient i Seguretat Ciutadana	Humans: Personal de les regidories cooperants Infraestructura: Espais del municipi tant públics com privats Econòmics: 3500€ del departament de joventut pressupost 2010 Altres:	Nombre d'espais que formen part de la proposta diferenciant els públics dels privats Nombre de participants Nombre de tallers i activitats relacionades amb aquesta pràctica Grau de satisfacció dels participants Nombre de denúncies arribades a la policia local per pintar en espais no permesos	De gener a maig i possible pròrroga de juny a novembre
	Grup de Cultura, Oci i Esports dels Joves Impulsors del Pla			
	Grup de joves que practiquen la cultura hip--hop			

PLA JOVE DE MONTORNÈS DEL VALLÈS (PJdMV)
2010-2014

I N N O V A C I Ó I E X P E R I M E N T	AMBIT	PROMOCIÓ CULTURAL, OCI I LLEURE			
	PROGRAMA	43. SATÈL·LIT, centre juvenil			
	DESCRIPCIÓ	ACCIONS A DESPLEGAR	OBJECTIUS	DESTINATARIS	
	Programa per potenciar el centre juvenil Satèl·lit com un equipament multidisciplinari per a joves.	43.1. Espai Jove. De dilluns a divendres de 17 a 20h per a joves entre 12 i 17 anys, principalment. 43.2. Punt Jove Montornès. De dilluns a divendres de 17 a 20h. Espai de consulta i programació d'activitats concretes adreçades a joves entre 16 i 29 anys, principalment. 43.3. Tallers de formació específics: informàtica, educació en el temps de lleure, etc. 43.4. Reforç escolar. 43.5. Recolzament a les iniciatives juvenils.	<ul style="list-style-type: none"> Treballar actituds de respecte vers companys, educadors, instal·lacions, materials i entorn. Treballar el compromís personal vers la societat que ens envolta. Acostar les noves tecnologies des d'una visió educativa, de treball, de informació i de comunicació i d'entreteniment. Reconèixer la interculturalitat i la diversitat com una font de coneixement, creixement i enriquiment personal i de tota la comunitat. Promoure la participació dels adolescents i joves en els espais de lleure. Crear espais de trobada i de relació entre els joves de diverses procedències i nacionalitats. Esdevenir un referent per a la població jove del municipi, especialment pels residents a Montornès Nord. 	Adolescents i joves de 12 a 29 anys	
	AGENTS COOPERANTS	RECURSOS	INDICADORS D'AVALUACIÓ	TEMPORITZACIÓ	
	Joventut Grup de Cultura, Oci i Esports dels Joves Impulsors del Pla Secretaria General de Joventut, Oficina del Pla Jove, Diputació de Barcelona, Grups de treball de Joventut del CCVO	Humans: Personal de Joventut i personal extern Infraestructura: Centre Juvenil Satèl·lit Econòmics: 40000€ del departament de joventut pressupost 2010 Altres:	<ul style="list-style-type: none"> Nombre i tipologia d'usuaris de l'Espai Jove. Grau de participació a les activitats de l'Espai Jove. Nombre i tipologia d'usuaris al Punt Jove. Grau de participació a les activitats programades: cursos, tallers, etc. Assistència al reforç escolar. Tipologia de propostes presentades pels joves. Grau de desenvolupament de les propostes presentades pels joves. 	Tot l'any.	

I N N O V A	AMBIT	PROMOCIÓ CULTURAL, OCI I LLEURE			
	PROGRAMA	44. EL NOU MASFERRER, un espai de creació artística			
	DESCRIPCIÓ	ACCIONS A DESPLEGAR	OBJECTIUS	DESTINATARIS	

PLA JOVE DE MONTORNÈS DEL VALLÈS (PJdMV)
2010-2014

C I O I E X P E R I M E N T	Programa per potenciar i ampliar el Casal de músics de Masferrer. La intenció és ampliar els usos d' aquest equipament municipal per acollir altres manifestacions artístiques com les corporals, les plàstiques, les d'imatge i noves tecnologies que donin pas a iniciatives individuals i col·lectives de nombrosos joves del municipi i rodalies. Al igual que hi ha locals d'assaig per a músics i podria haver locals per a pintors, escultors, espais de ball per breakers i altres creatius amb necessitats específiques. També es contempla la cessió d'espais a associacions, col·lectius o persones a títol individual que ho sol·licitin així com també l'acolliment de propostes alternatives a les descrites	<ol style="list-style-type: none"> Estudiar la millora d'infraestructura de l'equipament d'acord amb el document del Nou Masferrer presentat pel departament de joventut Implementar les mesures correctores i de millora d'infraestructura que formen part del pla de seguretat i prevenció presentades per l'empresa contractada per aquesta finalitat 	<ul style="list-style-type: none"> Millorar la infraestructura de la masia de Masferrer Potenciar els nous usos d'acord amb les manifestacions creatives i artístiques proposades 	A partir de 16 anys
	AGENTS COOPERANTS	RECURSOS	INDICADORS D' AVALUACIÓ	TEMPORITZACIÓ
	Joventut, Territori Associació de músics de Masferrer	Humans: Personal de Joventut, de Territori i associació de músics de Masferrer Infraestructura: Masia de Masferrer Econòmics: Altres:		A concretar

I N O V A C I O I E X P E R I M E N T	AMBIT	PROMOCIÓ CULTURAL, OCI I LLEURE		
	PROGRAMA	45. STOPING CLUB		
	DESCRIPCIÓ	ACCIONS A DESPLEGAR	OBJECTIUS	DESTINATARIS
	Des del setembre passat (2009) Montornès compta novament amb aquest equipament d'oci de titularitat municipal. Aquest haurà de ser un espai de trobada també juvenil amb serveis de bar musical i projecte de dinamització social, lúdica i de lleure amb horaris d'obertura diària de vespre i nit. Un cop posat en marxa ara cal fer seguiment del funcionament i usos	<ol style="list-style-type: none"> Dotar l'equipament d'un programa continu d'activitats socials, lúdiques, d'oci nocturn i amb una oferta horària amplia Gestionar les peticions dels col·lectius de joves que sol·liciten l'espai Crear una comissió per fer el seguiment del funcionament i usos 	<ul style="list-style-type: none"> Incorporar-lo a la xarxa d'equipaments socioculturals i d'oci municipals Potenciar l'equipament com a lloc de trobada juvenil Dotar al sector de Montornès Centre d'un espai d'oci juvenil amb una amplia oferta horària i d'activitats Potenciar els usos sostenibles de respecte amb l'entorn més immediat 	A partir de 16 anys
	AGENTS COOPERANTS	RECURSOS	INDICADORS D' AVALUACIÓ	TEMPORITZACIÓ
Joventut Personal del servei	Humans: Personal de gestió privada i altres agents Infraestructura: Econòmics: Altres:	Nombre d'activitats programades Nombre de peticions realitzades Nombre de peticions concedides Grau de satisfacció dels usuaris Nombre de propostes realitzades Qualitat de les propostes Nombre de reunions de la comissió	Tot l'any	

I N	AMBIT	PROMOCIÓ CULTURAL, OCI I LLEURE
----------------	--------------	--

PLA JOVE DE MONTORNÈS DEL VALLÈS (PJdMV)
2010-2014

NOVACIÓ I EXPERIMENT	PROGRAMA	46. ASTRONART		
	DESCRIPCIÓ	ACCIONS A DESPLEGAR	OBJECTIUS	DESTINATARIS
	Programa per a la difusió, creació i experimentació artística de joves artistes creadors i/o nous talents artístics. El ventall de disciplines és ampli i va dirigit bàsicament a l'art contemporani. És important dir que només s'admetran treballs originals i creatius (fora de convencionalismes i còpies) i es demanarà un mínim de compromís entre l'artista i la seva obra.	<ol style="list-style-type: none"> 1. Difusió del programa 2. Captació de propostes 3. Implementació de les propostes artístiques 	<ul style="list-style-type: none"> - Que els artistes tinguin un espai on mostrar la seva obra i comencin a establir el seu currículum artístic - Que la tasca que es fa al municipi vers l'art contemporani tingui un efecte d'anada i tornada - Fomentar la participació ciutadana - Fomentar l'art i la cultura - Entendre millor el món contemporani i establir la relació i impacte que té en els artistes i la societat en general 	Joves de 16 a 29 anys.
	AGENTS COOPERANTS	RECURSOS	INDICADORS D'AVALUACIÓ	TEMPORITZACIÓ
	Cultura, Joventut	Humans: Personal de Cultura i de Joventut Infraestructura: Sala R.Mogent i C.Xerracan Econòmics: Altres: 2000€ del departament de Cultura pressupost any 2010	Persones que han passat per l'exposició Valoració i grau de satisfacció dels assistents mitjançant llibre de visites Valoració de l'artista mitjançant entrevista	Tot l'any

INNOVACIÓ I EXPERIMENT	AMBIT	PROMOCIÓ CULTURAL, OCI I LLEURE		
	PROGRAMA	47. MONTORNET, per l'ús creatiu de les TIC		
	DESCRIPCIÓ	ACCIONS A DESPLEGAR	OBJECTIUS	DESTINATARIS
	Programa per a l'ús creatiu de les TIC	S'entronca amb el programa 8 i 39 però des d'un àmbit laboral		Joves de 16 a 29 anys
	AGENTS COOPERANTS	RECURSOS	INDICADORS D'AVALUACIÓ	TEMPORITZACIÓ
Cultura, Joventut, Noves tecnologies	Humans: Personal dels departaments cooperants Infraestructura: Econòmics: Altres:			

IN	AMBIT	PROMOCIÓ CULTURAL, OCI I LLEURE
-----------	--------------	--

PLA JOVE DE MONTORNÈS DEL VALLÈS (PJdMV)
2010-2014

N O V A C I Ó I E X P E R I M E N T	PROGRAMA	48. 100x100 ESPORTS		
	DESCRIPCIÓ	ACCIONS A DESPLEGAR	OBJECTIUS	DESTINATARIS
	Programa per al foment de la pràctica esportiva entre els joves	<ol style="list-style-type: none"> 1. Creació d'escoles esportives: handbol i voleibol sense perjudici d'altres esports 2. Potenciar l'acabat de néixer club de bàsquet 3. Estudiar el perquè de la baixa acceptació d'esports amb oferta al municipi com el Tennis Taula 4. Promoure mesures creatives que estimulin els joves a participar-hi en aquests clubs esportius 5. Ampliar l'oferta de descomptes i bonificacions per a joves d'aquelles instal·lacions esportives municipals que encara no gaudeixen de cap avantatge econòmic. 6. Dissenyar un programa de formació continua que possibiliti la creació d'espais de comunicació i diàleg entre els diferents participants. 7. Potenciar l'actual proposta d'activitats esportives populars aprofitant els esdeveniments socials del municipi (festes populars, diades, premis ...) 8. Descentralitzar la pràctica esportiva a altres espais del municipi, principalment a Montornès Nord. 9. Realització d'activitats esportives no habituals al municipi 10. Realització de campionats de diferents esports. 11. Recuperar una campanya unitària d'activitats que possibilitin usos alternatius de la zona esportiva municipal i piscines exteriors (cinema, bany nocturn, concerts, campionats ...) 	<ul style="list-style-type: none"> • Ampliar l'actual oferta d'esports d'equip • Donar a conèixer aquella oferta esportiva amb poca demanda • Millorar l'accés a l'activitat esportiva • Potenciar la formació de tècnics, monitors esportius, responsables i col·laboradors d'entitats esportives que faciliti l'adquisició de coneixements. • Garantir programes i actuacions de qualitat a través de la formació transversal i continua del personal esportiu i de lleure. • Potenciar i ampliar l'oferta d'actes esportius de caràcter popular • Potenciar i ampliar l'oferta d'activitats lúdico esportives durant l'estiu jove. • Recuperar la pràctica esportiva popular 	Joves de 16 a 29 anys
	AGENTS COOPERANTS	RECURSOS	INDICADORS D'AVALUACIÓ	TEMPORITZACIÓ
Esports, Joventut Complex Esportiu Municipal Montornès (CEMM), Clubs esportius del municipi	Humans: Personal dels departaments cooperants Infraestructura: Econòmics: 14.700€ del departament d'Esports pressupost any 2010 Altres:		Tot l'any	

I N	AMBIT	PROMOCIÓ CULTURAL, OCI I LLEURE
----------------	--------------	--

PLA JOVE DE MONTORNÈS DEL VALLÈS (PJdMV)
2010-2014

N O V A C I Ó I E X P E R I M E N T	PROGRAMA	49. PISTES OBERTES		
	DESCRIPCIÓ	ACCIONS A DESPLEGAR	OBJECTIUS	DESTINATARIS
	Programa per fer ús dels patis exteriors o zones esportives dels centres d'ensenyament del municipi fora de l'horari lectiu. La intenció és facilitar l'accés dels joves per fer una pràctica esportiva saludable no regulada. També servirà com a lloc de trobada juvenil segons els criteris establerts en el programa d'espais de proximitat	<ol style="list-style-type: none"> 1. Conèixer els resultats de l'experiència de pati obert del CEIP Sant Sadurní durant l'estiu passat. 2. Estudi de necessitats i de possibilitats que permeti al municipi oferir aquest tipus d'espais 3. Desplegament del programa amb la suma de més espais exteriors a determinar 	<p>Garantir que els joves disposin d'espais adequats per a la pràctica esportiva espontània.</p> <p>Possibilitar que els joves disposin d'espais que formin part del projecte espais de proximitat</p>	A partir dels 12 anys
	AGENTS COOPERANTS	RECURSOS	INDICADORS D'AVUACIÓ	TEMPORITZACIÓ
Esports, Educació, Joventut Protecció Civil	<p>Humans: Personal dels departaments cooperants i els voluntaris de Protecció Civil</p> <p>Infraestructura: CEIPS i CES del municipi</p> <p>Econòmics:</p> <p>Altres:</p>	<p>Realització de l'estudi</p> <p>Nombre i perfil dels participants al pati obert</p> <p>Tipologia d'activitats realitzades</p> <p>Grau de satisfacció dels participants</p>	Caps de setmana d'abril a octubre	

PLA JOVE DE MONTORNÈS DEL VALLÈS (PJdMV)
2010-2014

PROGRAMES

- 48. 100x100 esports, un programa per a la pràctica esportiva
- 49. Pistes obertes, per fer ús dels patis de les escoles

2010				2011			
1	2	3	4	1	2	3	4

PLA JOVE DE MONTORNÈS DEL VALLÈS (PJdMV)
2010-2014

PROGRAMES

- 43. Satèl·lit, un equipament multidisciplinari per a joves
- 44. El Nou Masferrer, un espai de creació artística
- 45. Stoping, un nou espai d'oci
- 46. Astronart, un programa artístic
- 47. MontorNet, un programa per l'ús creatiu de les TIC
- 48. 100x100 esports, un programa per a la pràctica esportiva
- 49. Pistes obertes, per fer ús dels patis de les escoles

2010					2011				
1	2	3	4	5	1	2	3	4	5

PLA JOVE DE MONTORNÈS DEL VALLÈS (PJdMV)
2010-2014

4.5 Resum econòmic del pla per programes

PROGRAMES

	2010
1. Acosta't,	352,35
2. Joves Guia	800
3. Som iguals, som diferents	-----
4. No et barallis	2.000
5. Agermanar-se??	1.634,80
6. Punt Jove Montornès	1.630,01
7. Mont-Jove,	1.920
8. MontorNet, per l'us comunicatiu de les TIC	3.000
9. En antena,	----
10. Jo ja sé de que va, i tu?	1.500
11. Festa Jove	-----
12. Viver de projectes	1.500
13. Borsa de voluntariat social	-----
14. Premis, beques i subvencions	7.274,49
15. Nous espais de participació juvenil I	-----
16. Nous espais de participació juvenil II	1.500
17. Anem per nota	-----
18. PIDCES	-----
19. No et quedis fora de joc	-----
20. No et quedis fora de classe	-----
21. Aules d'estudi	1.142,35
22. Fem els deures	14.989,92
23. OLIA	918,99
24. Habitatge jove, punt d'informació	-----
25. Habitatge jove, borsa de mediació	-----
26. Habitatge jove, tramitació d'ajuts	-----
27. Estimo Montornès,	1.663,79
28. Montornès, una ciutat per viure-hi	-----
29. Plataforma TAV	-----
30. Mou-te jove	-----
31. Xarxa – Bici	-----
32. Jove, mou-te pel món	1.200
33. Salut Jove, un programa molt saludable	1.800
34. Tarda Jove, un espai d'atenció personalitzada	-----
35. Salut i Escola	-----
36. SEMPRE al teu costat	-----
37. PRACTICA, programa de pràctiques en empreses	5.619,12
38. INCORPORA'T, programa d'inserció laboral i formació	-----
39. MontorNet, un programa per l'ús laboral de les TIC	-----
40. Espais de proximitat	-----
41. In-formal, programació d'activitats per a joves	6.000
42. Espai grafit, programa d'art i civisme	3.500
43. Satèl·lit, un equipament multidisciplinari per a joves	46.635,24
44. El Nou Masferrer, un espai de creació artística	-----
45. Stoping, un nou espai d'oci	-----
46. Astronart, un programa d'experimentació artística	2.000

PLA JOVE DE MONTORNÈS DEL VALLÈS (PJdMV)
2010-2014

PROGRAMES

47. MontorNet, un programa per l'ús creatiu de les TIC
48. 100x100 esports, un programa per a la pràctica esportiva
49. Pistes obertes, per fer ús dels patis de les escoles

2010

14.700

Relació de despeses per departaments

Departament	Núm. programa	Partida pressupostària	Despeses aprovades
Alcaldia	27	10 10 491 22706	1.663,79
Benestar Social	1	10 38 232 22799	352,35
	22	10 38 231 22799	14.989,92
Cooperació Internac.	5	10 35 231 22699	324,80
		10 35 232 22699	1.310
Cultura	8	10 31 334 22799	1.500
	41	10 31 334 22799	3.000
	46	10 31 333 22609	2.000
Esports	48	10 39 341 22609	14.700
Promoció Econòmica	7	10 51 241 22699	1.920
	23	10 51 241 22699	558
	37	10 51 241 480	5.619,12
Joventut	2	10 33 337 22699	800
	4	10 33 337 22699	2.000
	6	10 33 337 22699	1.830,01
	8	10 33 337 22699	1.500
	10	10 33 337 22699	1.500
	12	10 33 337 22699	1.500
	14	10 33 337 480	7.274,49
		10 33 337 48012	
		10 33 337 48013	
		10 33 337 48022	
	16	10 33 337 22699	1.500
	21	10 33 337 22699	1.142,35
	23	10 33 337 22799	360,99
	32	10 33 337 22699	1.200
	33	10 33 337 22699	1.800
	41	10 33 337 22699	3.000
42	10 33 337 22699	3.500	
43	10 33 3337 22799	46.635,24	

5. Avaluació del Pla i indicadors de seguiment

El sistema d'avaluació

Una de les eines més útils i imprescindibles de tot treball sistemàtic és l'avaluar l'impacte de les accions realitzades tant a l'entorn on es produeixen com als individus beneficiaris de la intervenció. En el cas del PJdMV el sistema d'avaluació que s'aplicarà ha de servir per conèixer quins han estat els canvis que s'han produït a la vida dels joves Montornès, com s'han produït i en quina mesura aquests canvis eren els que es perseguïen amb la implementació del Pla .

Si l'avaluació, tal i com es preveu, es fa amb el rigor necessari, ens permetrà decidir sobre la continuïtat, l'ampliació o la derogació de les línies de treball del pla i conseqüentment dels seus programes, metodologies de treball, destinació de recursos, temporització, etcetra.

Per fer possible un sistema d'avaluació amb garanties, el PJdMV s'ha dotat d'uns criteris àmpliament consensuats i aplicats a altres plans estratègics. Aquests van des del realisme d'allò que s'avalua a l'accessibilitat del pla. En el quadre resum següent es descriu amb més detall els criteris:

CRITERIS	QUÈ MESURA	QUAN S'APLICA
de realisme	si els objectius plantejats responen amb objectivitat a les necessitats detectades	al final de cada programa
d'eficàcia	el grau d'assoliment dels objectius plantejats	
d'eficiència	la sostenibilitat del pla, es a dir, els objectius assolits amb el mínim de recursos possibles	
d'impacte	els efectes del conjunt de programes del pla tant els previstos com els que no ho son.	a la finalització de cada any d'aplicació
de cobertura	si s'arriba a la població potencialment beneficiària dels programes	
de visibilitat	si la difusió que se'n fa de cada programa funciona	
d'accessibilitat	si hi ha cap perfil amb problemes d'accés a les accions realitzades o per realitzar	
de transparència	si tothom que hi participa coneix la metodologia del pla. Un ítem que la resta de criteris han d'incorporar	en tot moment

Malgrat això, aquest criteris es podran implementar en qualsevol fase del procés que sigui possible, atesa la ferma decisió de realitzar una avaluació continuada de tot el procés.

PLA JOVE DE MONTORNÈS DEL VALLÈS (PJdMV)
2010-2014

Habitualment, l'avaluació serà realitzada pels agents implicats en cada acció o programa i es farà segons el grau d'implicació de cada agent (mireu sistema de relacions entre agents dels grup GAT) fent ús de diferents eines com poden ser : enquestes de satisfacció dels participants (usuaris, organitzadors, professionals) reunions de grups (d'inici, de seguiment, de finalització), entrevistes, dinàmiques de grup (d'observació, de discussió, de decisió ...)

Anualment la Comissió Interdepartamental de Joventut, avaluarà l'evolució del pla i mesurarà el seu impacte global seguint les recomanacions de l'equip tècnic del Pla.

Finalment, els joves avaluaran els programes i actuacions implementats en les diferents estructures de participació juvenil creades per al desplegament del PJdMV i aprovaren o no la continuïtat de les accions que considerin oportunes.

6. BIBLIOGRAFIA

GUERRERO i TARRAGÓ, M i TOLOSA i PLANET, LI. (Coordinadors) (2001) **Pla Nacional de Joventut de Catalunya 2010**. Generalitat de Catalunya

MONTES i SALA, P. (2008) **Polítiques locals de joventut. Criteris, eines i recursos**. Col·lecció Estudis. Sèrie_Igualtat i Ciutadania, 4. Diputació de Barcelona

PINDADO, F. (Coord.) i altres (2002) **Eines per a la participació ciutadana. Bases, mètodes i tècniques**. Diputació de Barcelona

TOLOSA i PLANET, LI. (Coord.) i altres (2002) **Col·lecció de guies pràctiques Sinergia 1, 2, 3 i 4**. Generalitat de Catalunya

Bases del programa comarcal de joventut 2009-2012. Àrea de Joventut i Esports del Consell Comarcal del Vallès Oriental.

Criteris i orientacions metodològiques per a l'elaboració dels plans locals de joventut (2007) CCVO i ajuntaments del Vallès Oriental.

Guia Jove (2005). Departament de Joventut. Ajuntament de Montornès del Vallès

Les polítiques afirmatives de joventut. Una proposta per a la nova condició juvenil (1999) Ajuntament de Barcelona i Diputació de Barcelona.

Projecte d'intervenció Integral del barri de Montornès Nord (2009) Ajuntament de Montornès del Vallès

Diagnosi sobre el Pla Local d'Habitatge de Montornès del Vallès 2010-2015 Ajuntament de Montornès del Vallès (2009)

PLA JOVE DE MONTORNÈS DEL VALLÈS (PJdMV)
2010-2014

De la redacció d'aquest document se n'ha encarregat el departament de Joventut de l'Ajuntament de Montornès. S'agraeix la participació de tots aquells que l'han fet possible

El tècnic de joventut

Marc Colás Aldea

Montornès del Vallès, abril de 2010